

1. ความเป็นมา

พระราชบัญญัติมหาวิทยาลัยเทคโนโลยีสุรนารี พ.ศ. 2533 ได้กำหนดให้สำนักวิชาเทคโนโลยีสังคมเป็นหนึ่งในหน่วยงานหลักที่มีหน้าที่ต้องปฏิบัติภารกิจให้ครบทั้ง 5 ประการ คือ การผลิตบัณฑิต การวิจัย การปรับปรุงถ่ายทอดและพัฒนาเทคโนโลยี การบริการวิชาการแก่สังคม และการทะนุบำรุงศิลปะและวัฒนธรรม ซึ่งสำนักวิชาเทคโนโลยีสังคม ได้ปฏิบัติครบทั้ง 5 ภารกิจมาตั้งแต่ พ.ศ. 2536 ซึ่งเป็นปีที่มหาวิทยาลัยเทคโนโลยีสุรนารีเริ่มเปิดดำเนินการ

ปัจจุบันสำนักวิชาเทคโนโลยีสังคม เปิดสอนระดับปริญญาตรี ระดับปริญญาโท และปริญญาเอก หลักสูตรที่สอนได้แก่ หลักสูตรวิทยาการสารสนเทศบัณฑิต หลักสูตรการจัดการบัณฑิต หลักสูตรการจัดการมหาบัณฑิต หลักสูตรวิทยาการสารสนเทศมหาบัณฑิต หลักสูตรศิลปศาสตรมหาบัณฑิต (ภาษาอังกฤษศึกษา) และหลักสูตรศิลปศาสตรดุษฎีบัณฑิต (ภาษาอังกฤษศึกษา)

2. วิสัยทัศน์

สำนักวิชาเทคโนโลยีสังคม มุ่งพัฒนาสู่ความเป็นเลิศทางวิชาการด้านเทคโนโลยีสังคมในรูปแบบสหวิทยาการ เพื่อพัฒนาทักษะมนุษย์ ทักษะองค์การ ทักษะการสื่อสาร และทักษะเทคโนโลยีอย่างยั่งยืนทั้งในระดับชาติและระดับนานาชาติ

3. พันธกิจ

สำนักวิชาเทคโนโลยีสังคม ปฏิบัติภารกิจหลักตามที่มหาวิทยาลัยกำหนด โดยเน้นการบูรณาการภารกิจการสอน การวิจัย การบริการวิชาการ และการทะนุบำรุงศิลปวัฒนธรรม ให้มีสัมพันธภาพเอื้อประโยชน์ต่อกัน

สำนักวิชาเทคโนโลยีสังคม เป็นสำนักวิชาที่จัดการเรียนการสอนด้านสังคมศาสตร์ โดยจัดการเรียนการสอนรายวิชาบริการกลาง คือ ศึกษทั่วไปและภาษาอังกฤษ จัดการเรียนการสอนเพื่อผลิตบัณฑิตทั้งระดับปริญญาตรี ปริญญาโท และปริญญาเอก มุ่งเน้น “คุณธรรมนำความรู้” ทุกรายวิชาจะกำหนด “คุณธรรมประจำรายวิชา” ไว้เพื่อให้นักศึกษายึดถือ และจัดกิจกรรมการเรียนนำคุณธรรมมาปฏิบัติ

สำนักวิชาเทคโนโลยีสังคม มุ่งมั่นสร้างสรรคงานวิจัย งานวิชาการ อันเป็นนวัตกรรมเพื่อนำกลับไปใช้ในการเรียนการสอน การบริการวิชาการและการทะนุบำรุงศิลปและวัฒนธรรมอย่างครบวงจร

4. ภารกิจ

สำนักวิชาเทคโนโลยีสังคม มีหน้าที่ต้องปฏิบัติภารกิจหลัก 5 ประการดังนี้

1. ผลิตและพัฒนากำลังคนระดับสูงทางด้านวิทยาศาสตร์และเทคโนโลยี เพื่อตอบสนองความต้องการของการพัฒนาประเทศ
2. วิจัยและค้นคว้าเพื่อสร้างสรรค์ จรรโลงความก้าวหน้าทางวิชาการ และการนำผลการวิจัยและพัฒนาไปใช้ในการพัฒนาประเทศ
3. ปรับปรุง ถ่ายทอด และพัฒนาเทคโนโลยีที่เหมาะสม เพื่อให้ประเทศไทยพึ่งพาตนเองทางวิทยาศาสตร์และเทคโนโลยีเพื่อการพัฒนาได้มากขึ้น
4. ให้บริการทางวิชาการแก่ประชาชนและหน่วยงานต่างๆ ทั้งภาครัฐและภาคเอกชน
5. ทะนุบำรุง ศิลปะ และวัฒนธรรมของชาติและของท้องถิ่น โดยเฉพาะอย่างยิ่ง ศิลปะ และวัฒนธรรมของภาคตะวันออกเฉียงเหนือ

5. วัตถุประสงค์

สำนักวิชาเทคโนโลยีสังคม เป็นหนึ่งในหน่วยงานหลักทางด้านวิชาการของมหาวิทยาลัยเทคโนโลยีสุรนารี มีวัตถุประสงค์ในการดำเนินการ ดังนี้

1. พัฒนาการจัดการเรียนการสอนรายวิชาบริการกลาง คือ ภาษาอังกฤษให้มีประสิทธิภาพยิ่งขึ้น และสอดคล้องกับความต้องการของมหาวิทยาลัยเทคโนโลยีสุรนารี และนักศึกษา
2. ใช้หลัก “คุณธรรมนำความรู้” ในการผลิตบัณฑิตทั้งระดับปริญญาตรี โท และเอก ให้สมบูรณ์พร้อมเป็นคนเต็มคน คือ เป็นคนดี มีคุณธรรม เป็นคนเก่ง ใฝ่รู้ มีความคิดริเริ่มสร้างสรรค์ รู้เท่าทันโลกและสามารถดำรงชีวิตได้อย่างมีความสุขตามหลักปรัชญา “เศรษฐกิจพอเพียง”
3. ผลิตงานวิจัยและงานสร้างสรรค์ทางวิชาการ เพื่อสร้างองค์ความรู้ใหม่ที่สามารถนำไปใช้ในการแก้ปัญหาของมหาวิทยาลัยเทคโนโลยีสุรนารี และของประเทศชาติได้
4. นำความรู้ ทักษะ ผลงานวิจัยและงานสร้างสรรค์ทางวิชาการไปใช้ในการบริการวิชาการช่วยเหลือประชาชน และหน่วยงานต่างๆ ทั้งในมหาวิทยาลัยเทคโนโลยีสุรนารี และภายนอก
5. พัฒนางานทะนุบำรุงศิลปวัฒนธรรมให้มีความหลากหลายมากขึ้น ทั้งในลักษณะของการรณรงค์กับบุคลากรและนักศึกษามหาวิทยาลัยเทคโนโลยีสุรนารี และการสร้างเครือข่ายกับหน่วยงานภายนอก ทั้งระดับประเทศและนานาชาติ

6. พัฒนาบุคลากรให้มีความรู้ ความสามารถ และทักษะในการงานวิชาการ งานบริการ และงานบริหาร อย่างมีประสิทธิภาพมากขึ้น

6. ยุทธศาสตร์การพัฒนา

สำนักวิชาเทคโนโลยีสังคม ยึดถือยุทธศาสตร์การพัฒนาตามแผนพัฒนามหาวิทยาลัยเทคโนโลยีสุรนารี ทั้ง 5 ประการเป็นยุทธศาสตร์ของสำนักวิชา แผนพัฒนาสำนักวิชาเทคโนโลยีสังคม พ.ศ. 2550 – 2554 มีโครงการและกิจกรรมที่จะดำเนินการตามมาตรการและแนวทางในการพัฒนาตามลักษณะเฉพาะของสำนักวิชาเทคโนโลยีสังคม อันสอดคล้องกับมาตรการและแนวทางตามแผนยุทธศาสตร์การพัฒนามหาวิทยาลัย ระยะที่ 10 (พ.ศ. 2550 – 2554)

7. โครงสร้างองค์การและการบริหาร

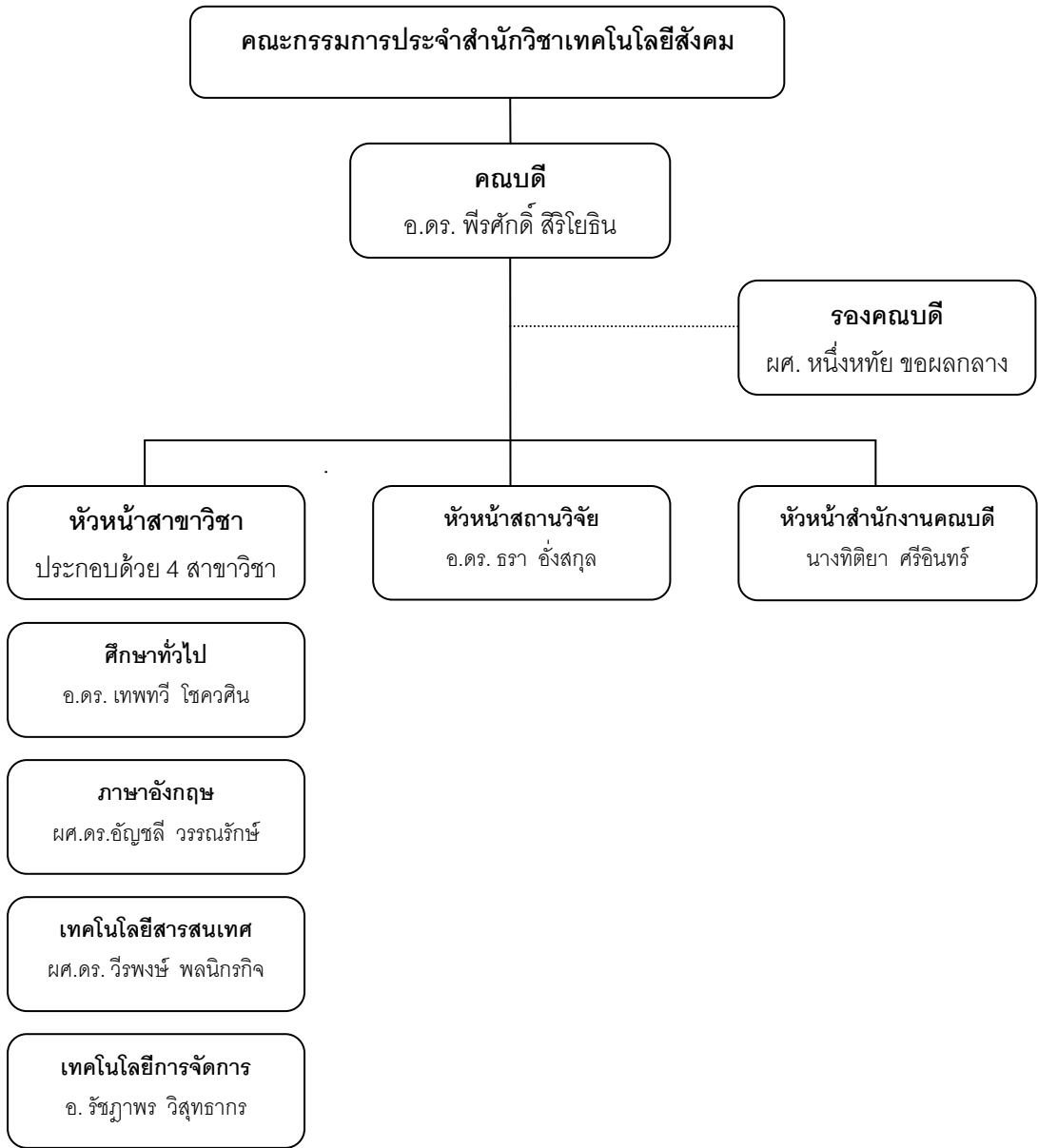
สำนักวิชาเทคโนโลยีสังคม มีคณบดีเป็นผู้บังคับบัญชาและรับผิดชอบงานของสำนักวิชา มีรองคณบดี ทำหน้าที่และรับผิดชอบงานตามที่คณบดีมอบหมาย มีหัวหน้าสาขาวิชาและหัวหน้าสถานวิจัย รับผิดชอบงานของสาขาวิชาและสถานวิจัย และหัวหน้าสำนักงานคณบดีรับผิดชอบช่วยงานกำกับดูแลงานด้านช่วยบริหารและธุรการ

การบริหารจัดการโดยองค์คณะบุคคลในระดับสำนักวิชา คือ คณะกรรมการประจำสำนักวิชา เทคโนโลยีสังคม มีอำนาจหน้าที่พิจารณาดำเนินงานด้านบริหารและวิชาการของสำนักวิชา และปฏิบัติหน้าที่อื่นที่สภามหาวิทยาลัย สภาวิชาการ หรืออธิการบดีมอบหมาย คณะกรรมการฯ ประกอบด้วย คณบดี รองคณบดี หัวหน้าสาขาวิชาศึกษาทั่วไป หัวหน้าสาขาวิชาภาษาอังกฤษ หัวหน้าสาขาวิชาเทคโนโลยีสารสนเทศ หัวหน้าสาขาวิชาเทคโนโลยีการจัดการ หัวหน้าสถานวิจัย และผู้แทนคณาจารย์จำนวน 3 ท่าน โดยมีอาจารย์ 1 ท่านทำหน้าที่เลขานุการ และหัวหน้าสำนักงานคณบดีทำหน้าที่ผู้ช่วยเลขานุการ

การบริหารจัดการโดยองค์คณะบุคคลในระดับสาขาวิชา แต่ละสาขาวิชาจะมีคณะกรรมการประจำสาขาวิชา พิจารณากลับนกรองประเด็นของสาขาวิชา ก่อนนำเข้าหารือหรือขออนุมัติต่อคณะกรรมการประจำสำนักวิชาเทคโนโลยีสังคม



แผนภูมิโครงสร้างการบริหาร



1. นโยบายการประกันคุณภาพการศึกษาของมหาวิทยาลัยเทคโนโลยีสุรนารี

สำนักวิชาเทคโนโลยีสังคมได้ตระหนักถึงความสำคัญของการประกันคุณภาพการศึกษา โดยได้ปฏิบัติตามนโยบายการประกันคุณภาพการศึกษาของมหาวิทยาลัยเทคโนโลยีสุรนารี ดังนี้

- 1) ให้ใช้ระบบกลไกปกติที่มหาวิทยาลัยมีอยู่ เป็นระบบการประกันคุณภาพการศึกษา เพื่อเป็นเครื่องมือในการรักษามาตรฐานการศึกษาของมหาวิทยาลัย โดยมี คณะกรรมการประกันคุณภาพการศึกษาทำหน้าที่วางระบบ กำหนดมาตรฐาน หลักเกณฑ์ วิธีควบคุมคุณภาพ การตรวจสอบคุณภาพและการประเมินคุณภาพ
- 2) ให้คณะกรรมการประจำสำนักวิชา ศูนย์ สถาบัน และโครงการ เป็นผู้ดูแลให้ คำปรึกษา และประสานงาน เพื่อให้การดำเนินกิจกรรมการประกันคุณภาพการศึกษา ของสำนักวิชา ศูนย์ สถาบัน และโครงการ เป็นไปอย่างมีประสิทธิภาพ
- 3) ให้มีการกำหนดปัจจัยที่ส่งผลต่อคุณภาพการศึกษาของมหาวิทยาลัย พร้อมทั้งเกณฑ์ ตัวชี้วัด องค์กรที่รับผิดชอบ และวิธีการประเมินในแต่ละปัจจัย
- 4) ส่งเสริมให้หน่วยงานหรือสถาบันภายนอก ทั้งภาครัฐและเอกชนเข้ามาร่วมกิจกรรม การประเมินคุณภาพการศึกษาของมหาวิทยาลัย เพื่อการพัฒนาและการรับรอง คุณภาพ
- 5) ให้มีการประชาสัมพันธ์ เผยแพร่กิจกรรมการประกันคุณภาพการศึกษาที่ดำเนินการ ไปแล้วอย่างมีประสิทธิภาพ ทั้งภายในและภายนอกมหาวิทยาลัย เพื่อเป็นการ ประชาสัมพันธ์การประกันคุณภาพของมหาวิทยาลัย

2. องค์กรและกลไกการประกันคุณภาพการศึกษา

โครงสร้างของการประกันคุณภาพการศึกษาของมหาวิทยาลัยถือว่า สภามหาวิทยาลัย เป็นองค์กรสูงสุด และสภาวิชาการทำหน้าที่ดูแลด้านวิชาการ มีคณะกรรมการประจำสำนักวิชา ในการ บริหารจัดการภายในสำนักวิชา มีสาขาวิชาและสถานวิจัยเป็นหน่วยงานบริหารจัดการศึกษาในระดับ รองลงมา โดยมีคณะกรรมการประกันคุณภาพการศึกษา ซึ่งทำหน้าที่เสมือนเป็นองค์กรกลางของ มหาวิทยาลัย ประสานงานกับทุกหน่วยงาน โดยสภามหาวิทยาลัยมอบหมายให้สภาวิชาการเป็นผู้ พิจารณากลับกรองเสนอแต่งตั้งคณะกรรมการประกันคุณภาพการศึกษา และมอบหมายให้ฝ่ายวิชาการ เป็นผู้รับผิดชอบดูแลงานประกันคุณภาพของมหาวิทยาลัย

3. คณะกรรมการและคณะทำงานที่รับผิดชอบด้านการประกันคุณภาพการศึกษา

สำนักวิชาเทคโนโลยีสังคม รับผิดชอบในการเป็นคณะกรรมการและคณะทำงานที่รับผิดชอบด้านการประกันคุณภาพการศึกษาของมหาวิทยาลัย ดังนี้

1. คณะกรรมการประกันคุณภาพการศึกษา

คณบดีสำนักวิชาเทคโนโลยีสังคม

กรรมการ

คณะกรรมการมีอำนาจและหน้าที่ดังต่อไปนี้

- 1) กำหนดแนวทาง วางระบบและกลไกการประกันคุณภาพการศึกษาของมหาวิทยาลัย
- 2) กำหนดมาตรฐาน หลักเกณฑ์และวิธีการควบคุมคุณภาพ (Quality Control) การตรวจสอบคุณภาพ (Quality Auditing) และการประเมินคุณภาพ (Quality Assessment)
- 3) จัดทำรายงานประจำปีเกี่ยวกับการประกันคุณภาพการศึกษาของมหาวิทยาลัย
- 4) จัดทำการเผยแพร่ระบบประกันคุณภาพการศึกษาของมหาวิทยาลัย
- 5) ปฏิบัติงานอื่นที่เกี่ยวกับการประกันคุณภาพการศึกษาตามที่สภามหาวิทยาลัย สภาวิชาการ หรืออธิการบดีมอบหมาย

2. คณะกรรมการดำเนินการการประกันคุณภาพการศึกษา

อาจารย์ ดร. วิศิษฐ์พร วัฒนวาทีน

กรรมการ

คณะกรรมการมีอำนาจและหน้าที่ดังต่อไปนี้

- 1) ประสานงานและแลกเปลี่ยนข้อมูลประสบการณ์การดำเนินงานด้านการประกันคุณภาพการศึกษาระหว่างหน่วยงานในมหาวิทยาลัย ตามนโยบายและแผนการปฏิบัติงานที่มหาวิทยาลัยกำหนด เพื่อให้เกิดความเข้าใจ ความตื่นตัว อันจะนำไปสู่การพัฒนาคุณภาพให้พร้อมรับการตรวจประเมินจากทั้งภายในและภายนอก
- 2) เตรียมความพร้อมหน่วยงานที่เกี่ยวข้องเพื่อพร้อมรับการประเมินภายในและภายนอก
- 3) ให้ข้อเสนอแนะและข้อคิดเห็นด้านการประกันคุณภาพการศึกษาต่ออธิการบดี และรองอธิการบดีที่ดูแลงานด้านการประกันคุณภาพการศึกษา
- 4) ให้มีอำนาจในการแต่งตั้งคณะทำงานเพื่อปฏิบัติหน้าที่อื่นๆ ตามความเหมาะสม
- 5) หน้าที่อื่นๆ ที่มหาวิทยาลัยมอบหมาย

3. คณะทำงานประกันคุณภาพการศึกษา

อาจารย์สถิตย์โชค โพธิ์สอาด

คณะทำงาน

คณะทำงานมีหน้าที่ดำเนินงานด้านประกันคุณภาพการศึกษา ให้ข้อเสนอแนะ ความคิดเห็นในเรื่องต่างๆ เกี่ยวกับการประกันคุณภาพการศึกษา เช่น การประเมินคุณภาพการศึกษาและการจัดทำรายงานการประกันคุณภาพการศึกษาในแต่ละปีการศึกษา การปรับปรุงปัจจัยและตัวชี้วัดให้เหมาะสมและเป็นปัจจุบัน ยกเว้นปัจจัยและตัวชี้วัดการประกันคุณภาพการศึกษา และเรื่องอื่นๆ ตามที่ฝ่ายวิชาการมอบหมาย

4. คณะกรรมการประสานและติดตามการดำเนินงานตามผลการประเมินคุณภาพภายนอก ของ สมศ.

อาจารย์ ดร. วิศิษฐ์พร วัฒนวาทีน

กรรมการ

คณะกรรมการมีอำนาจและหน้าที่ดังต่อไปนี้

- 1) วิเคราะห์ผลการประเมินจากรายงานการประเมินคุณภาพภายนอกของสมศ.
- 2) วางแผนร่วมกับหน่วยงานที่เกี่ยวข้องในแต่ละภารกิจ เพื่อปรับปรุงแก้ไขการดำเนินงานตามข้อเสนอแนะของคณะผู้ประเมินภายนอกของ สมศ.
- 3) ติดตามการดำเนินงานในการแก้ไขปัญหา ตามข้อ 2) และรายงานการติดตามเป็นระยะๆ ให้แก่อธิการบดี
- 4) ดำเนินการเรื่องอื่นๆ ตามที่มหาวิทยาลัยมอบหมาย

5. คณะทำงานประกันคุณภาพการศึกษาประจำหน่วยงาน (สำนักวิชาเทคโนโลยีสังคม)

คณบดีสำนักวิชาเทคโนโลยีสังคม (อ.ดร. พีรศักดิ์ สิริโยธิน) ที่ปรึกษา

รองคณบดี (ผศ.หนึ่งหทัย ขอผลกลาง)

ประธานคณะทำงาน

อ.ดร.ธรา อังสกุล

คณะทำงาน

น.ส. น้ำค้าง ชมเมืองปัก

คณะทำงาน

นางศรุตตา จันทะรส

คณะทำงาน

น.ส. วชิราภรณ์ มณีประภา

คณะทำงาน

น.ส. ชลลดา พจน์จะปะ

คณะทำงาน

หัวหน้าสำนักงานคณบดี (นางทีติยา ศรีอินทร์)

คณะทำงานและเลขานุการ

คณะทำงานมีหน้าที่ดังต่อไปนี้

- 1) จัดทำหรือปรับปรุงตัวชี้วัดในการประกันคุณภาพการศึกษาของหน่วยงานให้เหมาะสมและเป็นปัจจุบัน
- 2) จัดทำรายงานการประเมินตนเอง (Self Assessment Report – SAR) ของหน่วยงาน
- 3) เตรียมความพร้อมของหน่วยงานเพื่อพร้อมรับการประเมินภายในและภายนอก
- 4) หน้าที่อื่นๆ ที่เกี่ยวกับการประกันคุณภาพการศึกษา ตามที่มหาวิทยาลัยมอบหมาย

4. แผนปฏิบัติการการประกันคุณภาพการศึกษา ปีการศึกษา 2551

กิจกรรม	ช่วงเวลาตามแผน	ผู้รับผิดชอบ
1. ทบทวนและแต่งตั้งคณะทำงานประกันคุณภาพการศึกษา	มีนาคม 52	ฝ่ายเลขานุการคณะทำงานฯ
2. ประชุมเพื่อทำความเข้าใจชี้แจงตัวบ่งชี้สำหรับการประกันคุณภาพการศึกษา ปีการศึกษา 2551	8 เมษายน 52	งานประกันคุณภาพการศึกษา ฝ่ายวิชาการ
3. สำนักวิชาปรับปรุงตัวบ่งชี้ และเกณฑ์การประเมินตามองค์ประกอบคุณภาพ และจัดทำคู่มือการประกันคุณภาพการศึกษา ปีการศึกษา 2551	พฤษภาคม 52	คณะทำงานประกันคุณภาพการศึกษา
4. เสนอคู่มือการประกันคุณภาพการศึกษา ปีการศึกษา 2551 ต่อคณะกรรมการสำนักวิชาเทคโนโลยีสังคม	พฤษภาคม 52	คณะทำงานประกันคุณภาพการศึกษา
5. สำนักวิชารวบรวมข้อมูลการดำเนินงานตามตัวชี้วัด โดยขอข้อมูลจากสาขาวิชา	เมษายน - พฤษภาคม 52	สาขาวิชา/สถานวิจัย/สำนักงานคณบดี
6. เขียนรายงานการประเมินตนเอง (SAR)	พฤษภาคม 52	คณะทำงานประกันคุณภาพการศึกษา
7. เสนอรายงานการประเมินตนเองต่อคณะกรรมการประจำสำนักวิชาเทคโนโลยีสังคม	มิถุนายน 52	คณะทำงานประกันคุณภาพการศึกษา
8. ปรับปรุงแก้ไขรายงานการประเมินตนเองตามข้อเสนอแนะให้มีความสมบูรณ์ และจัดส่งฝ่ายวิชาการ	ภายในสิ้นเดือนมิถุนายน	คณะทำงานประกันคุณภาพการศึกษา
9. ประเมินคุณภาพภายในระดับสำนักวิชา (คณะกรรมการประเมินภายในซึ่งแต่งตั้งจากผู้ทรงคุณวุฒิภายนอกเป็นหลัก)	กรกฎาคม - สิงหาคม	ฝ่ายวิชาการ
10. เสนอรายงานการประกันคุณภาพการศึกษา (ในภาพรวม) ต่อ - คณะกรรมการประกันคุณภาพการศึกษา - สภาวิชาการ/ สภามหาวิทยาลัย - สำนักงานคณะกรรมการการอุดมศึกษา - หน่วยงานอื่น ๆ ที่เกี่ยวข้อง	สิงหาคม – กันยายน 52	ฝ่ายวิชาการ

กิจกรรม	ช่วงเวลาตามแผน	ผู้รับผิดชอบ
11. หน่วยงานนำผลประเมินไปใช้ในการกำหนดแนวทางในการเสริมจุดเด่น และแนวทางแก้ไขจุดที่ควรพัฒนาตามตัวชี้วัด เพื่อนำไปสู่การวางแผนนโยบายและพัฒนาหน่วยงานในปีการศึกษาต่อไป	ตุลาคม 52	สาขาวิชา/สำนักวิชา
12. FORUM สรุปผลการประกันคุณภาพการศึกษา	พฤศจิกายน 52	ฝ่ายวิชาการ
13. ดำเนินการตามแผนการประกันคุณภาพการศึกษาภายใน	พฤษภาคม – เมษายน ปีถัดไป	สาขาวิชา/สถานวิจัย/สำนักวิชา

5. กระบวนการดำเนินงานประกันคุณภาพการศึกษา

1. หน่วยงานทุกหน่วยงาน (สาขาวิชา/สถานวิจัย และส่วนธุรกิจ) บุคลากรทุกระดับ และนักศึกษาของสำนักวิชา รับผิดชอบร่วมกัน ตั้งแต่เก็บรวบรวมข้อมูลตามตัวชี้วัดของหน่วยงาน สำหรับจัดทำรายงานการประเมินตนเอง (SAR) ของหน่วยงาน
2. การเขียนรายงาน ประกอบด้วยข้อมูล
 - ภาพรวมของหน่วยงาน
 - ผลการดำเนินงานและการประเมินตนเองตามตัวบ่งชี้
 - สรุปจุดเด่น-แนวทางการเสริม และจุดอ่อน-แนวทางแก้ไข
 - ข้อมูลที่ต้องการนำเสนอประกอบการรายงาน (ภาคผนวก)
3. การตรวจประเมินคุณภาพการศึกษาภายในทำให้หน่วยงานได้ทราบถึงสถานะของตนเองว่ามีจุดเด่น-จุดอ่อนอย่างไรบ้าง และนำผลที่ได้ไปพัฒนาประสิทธิภาพการดำเนินงานของหน่วยงานต่อไป
4. หน่วยงานส่งรายงานการประเมินตนเองให้ฝ่ายวิชาการเพื่อจัดทำรายงานในภาพรวมระดับมหาวิทยาลัย

6. แนวทางการพัฒนาตัวบ่งชี้เพื่อการประกันคุณภาพการศึกษาภายในสถานศึกษา ระดับอุดมศึกษา ของ สกอ.

หลักการ

การพัฒนาตัวบ่งชี้การประกันคุณภาพการศึกษาภายในสถานศึกษา ระดับอุดมศึกษามีหลักการสำคัญ 6 ประการ คือ

1. เป็นตัวบ่งชี้ที่มีความครอบคลุมทุกองค์ประกอบคุณภาพตามกฎกระทรวงว่าด้วยระบบหลักเกณฑ์ และวิธีการประกันคุณภาพการศึกษาภายในสถานศึกษา ระดับอุดมศึกษา พ.ศ.2546
2. เป็นตัวบ่งชี้ที่ตอบสนองเจตนารมณ์แห่งพระราชบัญญัติการศึกษาแห่งชาติ พ.ศ. 2542 แก้ไขเพิ่มเติม (ฉบับที่ 2) พ.ศ. 2545 มาตรฐานการศึกษาของชาติ มาตรฐานการอุดมศึกษา และมาตรฐานต่าง ๆ ที่เกี่ยวข้อง รวมทั้งสอดคล้องไปในทิศทางเดียวกับตัวบ่งชี้การประกันคุณภาพภายนอก

ของ สมศ. และสำนักงานคณะกรรมการพัฒนาระบบราชการ (ก.พ.ร.) ภายใต้หลักการสำคัญ คือ **ไม่ให้ เป็นภาระซ้ำซ้อนในการปฏิบัติงานแก่สถาบันอุดมศึกษา**

3. เป็นตัวบ่งชี้ที่สามารถประเมินได้ครบทุกมิติของระบบประกันคุณภาพ คือ ปัจจัยนำเข้า กระบวนการ ผลผลิตและผลลัพธ์ สำหรับตัวบ่งชี้ที่ใช้ประเมินกระบวนการจะกำหนดแนวปฏิบัติที่ดีพร้อมทั้งเสนอแนะตัวอย่างแนวทางการพัฒนาไว้ด้วย

4. เป็นตัวบ่งชี้ที่มีความสมดุลระหว่างมุมมองการบริหารจัดการทั้ง 4 ด้าน คือ ด้าน นักศึกษาและผู้มีส่วนได้ส่วนเสีย ด้านกระบวนการภายใน ด้านการเงิน และด้านบุคลากร การเรียนรู้และ นวัตกรรม

5. จำนวนตัวบ่งชี้และเกณฑ์กำกับแต่ละตัวบ่งชี้ที่พัฒนาขึ้น เป็นเพียงจำนวนและ เกณฑ์ขั้นต่ำ สถาบันอุดมศึกษาสามารถเพิ่มเติมตัวบ่งชี้และเกณฑ์ได้ตามความเหมาะสมกับระดับการ พัฒนาของสถาบัน

6. ตัวบ่งชี้และเกณฑ์ที่พัฒนาขึ้นมีทั้งประเภททั่วไปที่ใช้กับทุกสถาบันอุดมศึกษา และ ประเภทที่แยกใช้เฉพาะกับสถาบันที่มีจุดเน้นต่างกัน ได้แก่ สถาบันที่เน้นการผลิตบัณฑิตและวิจัย สถาบัน ที่เน้นการผลิตบัณฑิตและพัฒนาสังคม สถาบันที่เน้นการผลิตบัณฑิตและพัฒนาศิลปวัฒนธรรม และ สถาบันที่เน้นการผลิตบัณฑิตเพียงอย่างเดียว ตามนิยามที่กำหนดโดยสำนักงานรับรองมาตรฐานและ ประเมินคุณภาพการศึกษา¹

วิธีการพัฒนาตัวบ่งชี้

1. ศึกษากฎหมาย เอกสารและงานวิจัยที่เกี่ยวข้อง ได้แก่
 - 1.1 พระราชบัญญัติการศึกษาแห่งชาติ พ.ศ. 2542 แก้ไขเพิ่มเติม (ฉบับที่ 2) พ.ศ. 2545
 - 1.2 กฎกระทรวงว่าด้วยระบบ หลักเกณฑ์ และวิธีการประกันคุณภาพการศึกษาภายใน สถานศึกษา ระดับอุดมศึกษา พ.ศ. 2546
 - 1.3 มาตรฐานการศึกษาของชาติ สำนักงานเลขาธิการสภาการศึกษา
 - 1.4 มาตรฐานการอุดมศึกษา สำนักงานคณะกรรมการการอุดมศึกษา
 - 1.5 เกณฑ์มาตรฐานหลักสูตรระดับอุดมศึกษา พ.ศ. 2548 สำนักงานคณะกรรมการการ อุดมศึกษา
 - 1.6 มาตรฐานและตัวบ่งชี้การประเมินคุณภาพภายนอก ระดับอุดมศึกษาของ สำนักงาน รับรองมาตรฐานและประเมินคุณภาพการศึกษา (องค์การมหาชน)
 - 1.7 กรอบการประเมินผลการปฏิบัติราชการตามคำรับรองการปฏิบัติราชการของ สถาบันอุดมศึกษา ของสำนักงานคณะกรรมการพัฒนาระบบราชการ

¹ ดูเพิ่มเติม “คู่มือการประเมินคุณภาพภายนอกระดับอุดมศึกษา (ฉบับปรับปรุง : ธันวาคม 2549)” สำนักงานรับรอง มาตรฐานและประเมินคุณภาพการศึกษา (องค์การมหาชน). หรือ <http://www.onesqa.or.th>

1.8 รายงานผลการวิจัย เรื่อง การวิเคราะห์ สังเคราะห์ และจัดทำมาตรฐานการอุดมศึกษา
สำนักงานคณะกรรมการการอุดมศึกษา

1.9 ร่างกรอบมาตรฐานคุณวุฒิระดับอุดมศึกษาของประเทศไทย สำนักงานคณะกรรมการ
การอุดมศึกษา

1.10 Benchmarking : A manual for Australian Universities

2. วิเคราะห์และประมวลข้อมูลจากเอกสารต่าง ๆ ที่เกี่ยวข้องในข้อ 1 เพื่อนำมาพัฒนาตัวบ่งชี้ โดยจำแนกตามมิติของระบบ ได้แก่ ปัจจัยนำเข้า กระบวนการ ผลผลิต และผลลัพธ์ ทั้งนี้ได้ยึดองค์ประกอบ คุณภาพ 9 ด้านตามกฎกระทรวงฯ เป็นกรอบในการพัฒนาตัวบ่งชี้ เพื่อให้ครอบคลุมทุกองค์ประกอบ คุณภาพและสามารถวัดคุณภาพตามมาตรฐานการอุดมศึกษาได้ครบทุกมาตรฐาน

3. กำหนดตัวบ่งชี้การประกันคุณภาพการศึกษาภายใน ระดับอุดมศึกษา จำนวน 44 ตัวบ่งชี้ ซึ่งมีความครอบคลุมทุกองค์ประกอบคุณภาพและทุกมาตรฐานการอุดมศึกษา ดังปรากฏใน ตารางที่ 1 และ 2 ตามลำดับ

4. ตรวจสอบความสมดุลของตัวบ่งชี้ที่กำหนดตามมุมมองการบริหารจัดการทั้ง 4 ด้าน คือ ด้านนักศึกษาและผู้มีส่วนได้ส่วนเสีย ด้านกระบวนการภายใน ด้านการเงิน และด้านบุคลากร การ เรียนรู้และนวัตกรรม ดังปรากฏในตารางที่ 3

5. กำหนดเกณฑ์การประเมินตัวบ่งชี้เป็น 3 ระดับ มีคะแนนตั้งแต่ 1 ถึง 3 โดยมีความหมายดังนี้

คะแนน 1 หมายถึง มีการดำเนินการตามตัวบ่งชี้ที่กำหนดบางส่วนและต่ำกว่า มาตรฐานที่ควรจะเป็น หรือผลการดำเนินงานต่ำกว่ามาตรฐานที่ควรจะเป็น

คะแนน 2 หมายถึง มีการดำเนินงานตามตัวบ่งชี้ที่กำหนดในระดับที่ยอมรับได้ และใกล้เคียงกับมาตรฐาน หรือมีผลการดำเนินงานที่ใกล้เคียงกับมาตรฐาน

คะแนน 3 หมายถึง มีการดำเนินงานตามตัวบ่งชี้ที่กำหนดครบถ้วนเป็นไปตาม มาตรฐานที่กำหนด หรือมีผลการดำเนินงานที่ได้มาตรฐาน

ในกรณีที่ยังไม่มีผลการดำเนินการ หรือไม่มีผลการดำเนินงานหรือผลการดำเนินงาน ไม่ถึงเกณฑ์การประเมินคะแนน 1 ให้ถือว่าได้ **คะแนน 0**

ตัวบ่งชี้และเกณฑ์การประเมินสำหรับบางตัวบ่งชี้ผันแปรตามจุดเน้นของ สถาบันอุดมศึกษา ประกอบด้วย **ตัวบ่งชี้และเกณฑ์ทั่วไป** ซึ่งใช้สำหรับทุกสถาบัน **ตัวบ่งชี้และเกณฑ์ เฉพาะ** ซึ่งสถาบันอุดมศึกษาสามารถเลือกใช้ตามจุดเน้นของสถาบัน การแบ่งกลุ่มสถาบันยึดตามนิยาม ของสำนักงานรับรองมาตรฐานและประเมินคุณภาพการศึกษา (องค์การมหาชน) เป็น 4 กลุ่มคือ

1. กลุ่มผลิตบัณฑิต

2. กลุ่มผลิตบัณฑิตและวิจัย

3. กลุ่มผลิตบัณฑิตและพัฒนาสังคม

4. กลุ่มผลิตบัณฑิตและพัฒนาศิลปวัฒนธรรม

ซึ่งมหาวิทยาลัยจัดอยู่ในกลุ่มผลิตบัณฑิตและวิจัย

7. ระบบประกันคุณภาพภายใน

มหาวิทยาลัยเทคโนโลยีสุรนารีมีระบบการประกันคุณภาพ (Quality Assurance) ที่ได้จัดทำขึ้นเพื่อติดตามการตรวจสอบประเมินผลการดำเนินงานตามภารกิจหลักของสำนักวิชา ศูนย์/สถาบัน เทคโนโลยีนี้ โครงการ หน่วยงานในสำนักงานอธิการบดี และในภาพรวมมหาวิทยาลัย โดยมุ่งเน้นให้มีการ กำหนดระบบกลไกหลักในการควบคุม (Quality Control) การตรวจสอบ (Quality Auditing) และการ ประเมิน (Quality Assessment)

ปีการศึกษา 2550 สำนักวิชาเทคโนโลยีสังคม ได้ใช้ตัวบ่งชี้สำหรับการประเมิน คุณภาพการศึกษาของมหาวิทยาลัยที่ได้ปรับตัวชี้วัดให้สอดคล้องกับตัวบ่งชี้ของสำนักงานคณะกรรมการ อุดมศึกษา (สกอ.) **รวมองค์ประกอบคุณภาพทั้งหมด 9 ด้าน 45 ตัวบ่งชี้**

ปีการศึกษา 2551 มหาวิทยาลัยได้มีการปรับปรุงองค์ประกอบตัวบ่งชี้การประกันคุณภาพ ให้ครอบคลุมในพันธกิจข้อ 3 “การปรับเปลี่ยน ถ่ายทอดและพัฒนาเทคโนโลยี” ตามข้อเสนอแนะของ คณะกรรมการตรวจประเมินคุณภาพการศึกษาภายใน โดยกำหนดองค์ประกอบที่ 10 การปรับเปลี่ยน ถ่ายทอด และพัฒนาเทคโนโลยี ประกอบด้วย 4 ตัวบ่งชี้ รวมองค์ประกอบคุณภาพทั้งหมด 10 ด้าน 50 ตัวบ่งชี้ ซึ่งสำนักวิชาเทคโนโลยีสังคม ได้ใช้ตัวบ่งชี้สำหรับการประเมินคุณภาพการศึกษาของ มหาวิทยาลัย รวม **องค์ประกอบคุณภาพทั้งหมด 10 ด้าน 49 ตัวบ่งชี้**

องค์ประกอบคุณภาพ 10 ด้าน 49 ตัวบ่งชี้

องค์ประกอบคุณภาพ/ ตัวบ่งชี้	ชนิดของตัวบ่งชี้	หมายเหตุ
องค์ประกอบที่ 1 ปรัชญา ปณิธาน วัตถุประสงค์ และแผนการดำเนินการ		
ตัวบ่งชี้ที่ 1.1 มีการกำหนดปรัชญาหรือปณิธาน ตลอดจนมีกระบวนการพัฒนากลยุทธ์ แผนดำเนินงานและมีการกำหนดตัวบ่งชี้เพื่อวัดความสำเร็จของการดำเนินงานตามแผนให้ครบทุกภารกิจ	กระบวนการ	
ตัวบ่งชี้ที่ 1.2 ร้อยละของการบรรลุเป้าหมายตามตัวบ่งชี้ของการปฏิบัติงานที่กำหนด	ผลผลิต	
องค์ประกอบที่ 2 การเรียนการสอน		
ตัวบ่งชี้ที่ 2.1 มีระบบและกลไกการพัฒนาและบริหารหลักสูตร	กระบวนการ	
ตัวบ่งชี้ที่ 2.2 มีกระบวนการเรียนรู้ที่เน้นผู้เรียนเป็นสำคัญ	กระบวนการ	
ตัวบ่งชี้ที่ 2.3 มีโครงการหรือกิจกรรมที่สนับสนุนการพัฒนาหลักสูตรและการเรียนการสอนซึ่งบุคคล องค์กร และชุมชนภายนอกมีส่วนร่วม	กระบวนการ	
ตัวบ่งชี้ที่ 2.4 จำนวนนักศึกษาเต็มเวลาเทียบเท่าต่อจำนวนอาจารย์ประจำ	ปัจจัยนำเข้า	
ตัวบ่งชี้ที่ 2.5 สัดส่วนของอาจารย์ประจำที่มีวุฒิปริญญาตรีปริญญาโท ปริญญาเอกหรือเทียบเท่าต่ออาจารย์ประจำ	ปัจจัยนำเข้า	
ตัวบ่งชี้ที่ 2.6 สัดส่วนของอาจารย์ประจำที่ดำรงตำแหน่งอาจารย์ผู้ช่วยศาสตราจารย์ รองศาสตราจารย์ และศาสตราจารย์	ปัจจัยนำเข้า	
ตัวบ่งชี้ที่ 2.7 มีกระบวนการส่งเสริมการปฏิบัติตามจรรยาบรรณวิชาชีพของคณาจารย์	กระบวนการ	
ตัวบ่งชี้ที่ 2.8 มีระบบและกลไกสนับสนุนให้อาจารย์ประจำทำการวิจัยเพื่อพัฒนาการเรียนการสอน	กระบวนการ	
ตัวบ่งชี้ที่ 2.9 ร้อยละของบัณฑิตระดับปริญญาตรีที่ได้งานทำและการประกอบอาชีพอิสระภายใน 1 ปี	ผลผลิต	
ตัวบ่งชี้ที่ 2.10 ร้อยละของบัณฑิตระดับปริญญาตรีที่ได้รับเงินเดือนเริ่มต้นเป็นไปตามเกณฑ์	ผลผลิต	
ตัวบ่งชี้ที่ 2.11 ระดับความพึงพอใจของนายจ้าง ผู้ประกอบการ และผู้ใช้บัณฑิต	ผลผลิต	

องค์ประกอบคุณภาพ/ ตัวบ่งชี้	ชนิดของตัวบ่งชี้	หมายเหตุ
ตัวบ่งชี้ที่ 2.12 ร้อยละของนักศึกษาปัจจุบันและศิษย์เก่าที่สำเร็จการศึกษาในรอบ 5 ปีที่ผ่านมา ที่ได้รับการประกาศเกียรติคุณยกย่องในด้านวิชาการ วิชาชีพ คุณธรรม จริยธรรม กีฬา สุขภาพ ศิลปะและวัฒนธรรม และด้านสิ่งแวดล้อมในระดับชาติหรือนานาชาติ	ผลผลิต	
ตัวบ่งชี้ที่ 2.13 ร้อยละของอาจารย์ประจำหลักสูตรบัณฑิตศึกษาซึ่งมีคุณสมบัติเป็นที่ปรึกษาวิทยานิพนธ์ที่ทำหน้าที่อาจารย์ที่ปรึกษาวิทยานิพนธ์	ปัจจัยนำเข้า	
ตัวบ่งชี้ที่ 2.14 ร้อยละการพัฒนสถานภาพของนักศึกษาต่อรุ่น ก. ระดับปริญญาตรี ข. ระดับบัณฑิตศึกษา	ผลผลิต	} ตัวบ่งชี้ของ มทส
ตัวบ่งชี้ที่ 2.15 ร้อยละของนักศึกษาระดับปริญญาตรีที่สำเร็จการศึกษาตามกำหนดเวลาของหลักสูตรต่อรุ่น	ผลผลิต	
ตัวบ่งชี้ที่ 2.16 คะแนนเฉลี่ยสะสมต่อปีของนักศึกษา ก. ระดับปริญญาตรี ข. ระดับบัณฑิตศึกษา	ผลผลิต	
องค์ประกอบที่ 3 กิจกรรมการพัฒนานิสิตนักศึกษา		
ตัวบ่งชี้ที่ 3.1 มีการจัดบริการแก่นักศึกษาและศิษย์เก่า	กระบวนการ	
ตัวบ่งชี้ที่ 3.2 มีการส่งเสริมกิจกรรมนักศึกษาที่ครบถ้วนและสอดคล้องกับคุณลักษณะของบัณฑิตที่พึงประสงค์	กระบวนการ	
องค์ประกอบที่ 4 การวิจัย		
ตัวบ่งชี้ที่ 4.1 มีการพัฒนาระบบและกลไกในการสนับสนุนการผลิตงานวิจัยและงานสร้างสรรค์	กระบวนการ	
ตัวบ่งชี้ที่ 4.2 มีระบบบริหารจัดการความรู้จากงานวิจัยและงานสร้างสรรค์	กระบวนการ	
ตัวบ่งชี้ที่ 4.3 เงินสนับสนุนงานวิจัยและงานสร้างสรรค์จากภายในและภายนอกสถาบันต่อจำนวนอาจารย์ประจำ	ปัจจัยนำเข้า	
ตัวบ่งชี้ที่ 4.4 ร้อยละของงานวิจัยและงานสร้างสรรค์ที่ตีพิมพ์เผยแพร่ ได้รับการจดทะเบียนทรัพย์สินทางปัญญาหรือนำไปใช้ประโยชน์ทั้งในระดับชาติและในระดับนานาชาติต่อจำนวนอาจารย์ประจำ	ผลผลิต	

องค์ประกอบคุณภาพ/ ตัวบ่งชี้	ชนิดของตัวบ่งชี้	หมายเหตุ
ตัวบ่งชี้ที่ 4.5 ร้อยละของบทความวิจัยที่ได้รับการอ้างอิง (citation) ใน refereed journal หรือในฐานข้อมูลระดับชาติหรือระดับนานาชาติต่ออาจารย์ประจำ	ผลผลิต	
ตัวบ่งชี้ที่ 4.6 จำนวนบทความที่ตีพิมพ์ในวารสารที่ยอมรับได้ในศาสตร์นั้น ๆ และมี peer review ต่ออาจารย์ประจำทุกระดับ	ผลผลิต	ตัวบ่งชี้ของ มทส
องค์ประกอบที่ 5 การบริการทางวิชาการแก่สังคม		
ตัวบ่งชี้ที่ 5.1 มีระบบและกลไกในการบริการวิชาการแก่สังคมตามเป้าหมายของสถาบัน	กระบวนการ	
ตัวบ่งชี้ที่ 5.2 ร้อยละของอาจารย์ประจำที่มีส่วนร่วมในการให้บริการทางวิชาการแก่สังคม เป็นที่ปรึกษา เป็นกรรมการวิทยานิพนธ์ภายนอกสถาบัน เป็นกรรมการวิชาการ กรรมการวิชาชีพในระดับชาติหรือระดับนานาชาติต่ออาจารย์ประจำ	ปัจจัยนำเข้า	
ตัวบ่งชี้ที่ 5.3 ร้อยละของกิจกรรมหรือโครงการบริการวิชาการและวิชาชีพที่ตอบสนองความต้องการพัฒนาและเสริมสร้างความเข้มแข็งของสังคม ชุมชน ประเทศชาติ และนานาชาติต่ออาจารย์ประจำ	ผลผลิต	
ตัวบ่งชี้ที่ 5.4 ร้อยละของระดับความพึงพอใจของผู้รับบริการที่มีต่อการให้บริการทางวิชาการแก่สังคม	ผลผลิต	
องค์ประกอบที่ 6 การทำนุบำรุงศิลปและวัฒนธรรม		
ตัวบ่งชี้ที่ 6.1 มีระบบและกลไกในการทำนุบำรุงศิลปและวัฒนธรรม	กระบวนการ	
องค์ประกอบที่ 7 การบริหารและการจัดการ		
ตัวบ่งชี้ที่ 7.1 คณะกรรมการประจำสำนักใช้หลักธรรมาภิบาลในการบริหารจัดการและสามารถผลักดันสถาบันให้แข่งขันได้ในระดับสากล	กระบวนการ	
ตัวบ่งชี้ที่ 7.2 ภาวะผู้นำของผู้บริหารทุกระดับของสำนักวิชา	กระบวนการ	
ตัวบ่งชี้ที่ 7.3 มีการพัฒนาสำนักวิชาสู่องค์การเรียนรู้	กระบวนการ	
ตัวบ่งชี้ที่ 7.4 มีระบบและกลไกในการบริหารทรัพยากรบุคคลเพื่อพัฒนาและธำรงรักษาไว้ให้บุคลากรมีคุณภาพและประสิทธิภาพ	กระบวนการ	
ตัวบ่งชี้ที่ 7.5 ศักยภาพของระบบฐานข้อมูลเพื่อการบริหาร	ปัจจัยนำเข้า	

องค์ประกอบคุณภาพ/ ตัวบ่งชี้	ชนิดของตัวบ่งชี้	หมายเหตุ
การเรียนการสอน และการวิจัย		
ตัวบ่งชี้ที่ 7.6 ระดับความสำเร็จในการเปิดโอกาสให้บุคคลภายนอก เข้ามามีส่วนร่วมในการพัฒนาสำนักวิชา	ผลผลิต	
ตัวบ่งชี้ที่ 7.7 ร้อยละของอาจารย์ประจำที่ได้รับรางวัลผลงานทางวิชาการหรือวิชาชีพในระดับชาติหรือนานาชาติ	ผลผลิต	
ตัวบ่งชี้ที่ 7.8 มีการนำระบบบริหารความเสี่ยงมาใช้ในกระบวนการบริหารการศึกษา	กระบวนการ	
ตัวบ่งชี้ที่ 7.9 ระดับความสำเร็จของการถ่ายทอดตัวชี้วัดและเป้าหมายของระดับองค์กรสู่ระดับบุคคล	ผลผลิต	
ตัวบ่งชี้ที่ 7.10 ความพึงพอใจของผู้รับบริการแบบรวมบริการประสานภารกิจ	ผลผลิต	ตัวบ่งชี้ของ มทส
องค์ประกอบที่ 8 การเงินและงบประมาณ		
ตัวบ่งชี้ที่ 8.1 มีระบบและกลไกในการจัดสรร การวิเคราะห์ค่าใช้จ่าย การตรวจสอบการเงิน และงบประมาณอย่างมีประสิทธิภาพ	กระบวนการ	
ตัวบ่งชี้ที่ 8.2 มีการใช้ทรัพยากรภายในและภายนอกหน่วยงานร่วมกัน	กระบวนการ	
องค์ประกอบที่ 9 ระบบและกลไกการประกันคุณภาพ		
ตัวบ่งชี้ที่ 9.1 มีระบบและกลไกการประกันคุณภาพภายในที่เป็นส่วนหนึ่งของกระบวนการบริหารการศึกษา	กระบวนการ	
ตัวบ่งชี้ที่ 9.3 ระดับความสำเร็จของการประกันคุณภาพการศึกษาภายใน	ผลผลิต	
องค์ประกอบที่ 10 การปรับเปลี่ยน ถ่ายทอด และพัฒนาเทคโนโลยี		
ตัวบ่งชี้ที่ 10.1 มีระบบและกลไกในการปรับเปลี่ยน ถ่ายทอดและพัฒนาเทคโนโลยีตามเป้าหมายของมหาวิทยาลัย	กระบวนการ	ตัวบ่งชี้ของ มทส
ตัวบ่งชี้ที่ 10.2 ร้อยละของอาจารย์ประจำที่มีส่วนร่วมในการปรับเปลี่ยน ถ่ายทอด และพัฒนาเทคโนโลยีที่เหมาะสมต่ออาจารย์ประจำ	ปัจจัยนำเข้า	ตัวบ่งชี้ของ มทส
ตัวบ่งชี้ที่ 10.3 ร้อยละของกิจกรรมหรือโครงการการปรับเปลี่ยน ถ่ายทอด และพัฒนาเทคโนโลยีที่เหมาะสมต่ออาจารย์ประจำ	ผลผลิต	ตัวบ่งชี้ของ มทส
ตัวบ่งชี้ 10.4 ร้อยละของระดับความพึงพอใจของผู้รับบริการงานปรับเปลี่ยน ถ่ายทอด และพัฒนาเทคโนโลยีที่เหมาะสมต่ออาจารย์ประจำ	ผลผลิต	ตัวบ่งชี้ของ มทส

