

ขอต้อนรับคณะผู้ประเมินคุณภาพการศึกษาภายใน

**ในโอกาสตรวจเยี่ยมสำนักวิชาเทคโนโลยีสังคม
มหาวิทยาลัยเทคโนโลยีสุรนารี
ในวันพฤหัสบดีที่ 30 กรกฎาคม 2552**



สำนักวิชาเทคโนโลยีสังคม Institute of Social Technology

สำนักวิชาเทคโนโลยีสังคม
มีหน้าที่ในการจัดการเรียนการสอนและวิจัย
ตามภารกิจหลัก 5 ประการ คือ การผลิตบัณฑิต
การวิจัย การปรับเปลี่ยน ถ่ายทอด และพัฒนา
เทคโนโลยี การบริการวิชาการแก่สังคม และการ
ทะนุบำรุงศิลปวัฒนธรรม



วิสัยทัศน์

สำนักวิชาเทคโนโลยีสังคม
มุ่งความเป็นเลิศทางวิชาการ
ด้านเทคโนโลยีสังคมในรูปแบบสหวิทยาการ
เพื่อพัฒนาทักษะมนุษย์ ทักษะองค์การ
ทักษะการสื่อสาร และทักษะเทคโนโลยี
อย่างยั่งยืนในระดับชาติและระดับนานาชาติ



ภารกิจ

สำนักวิชาเทคโนโลยีสังคม
มีภารกิจด้านการสอนและการวิจัย
ประกอบด้วยสาขาวิชาทำหน้าที่สอนและวิจัย
สถานวิจัยเป็นแหล่งปฏิบัติการวิจัยของคณาจารย์
และสำนักงานคณบดีเป็นหน่วยบริหารทั่วไป
ทำหน้าที่ประสานงาน สนับสนุน อำนวยความสะดวก
ในทุกภารกิจของสำนักวิชา

แผนภูมิการจัดองค์กรของมหาวิทยาลัยเทคโนโลยีสุรนารี

สภามหาวิทยาลัย

สภาวิชาการ

อธิการบดี

รองอธิการบดี

สำนักงาน
อธิการบดี

สำนักวิชา

ศูนย์

สถาบัน

- สอน

- บริการทางวิชาการ

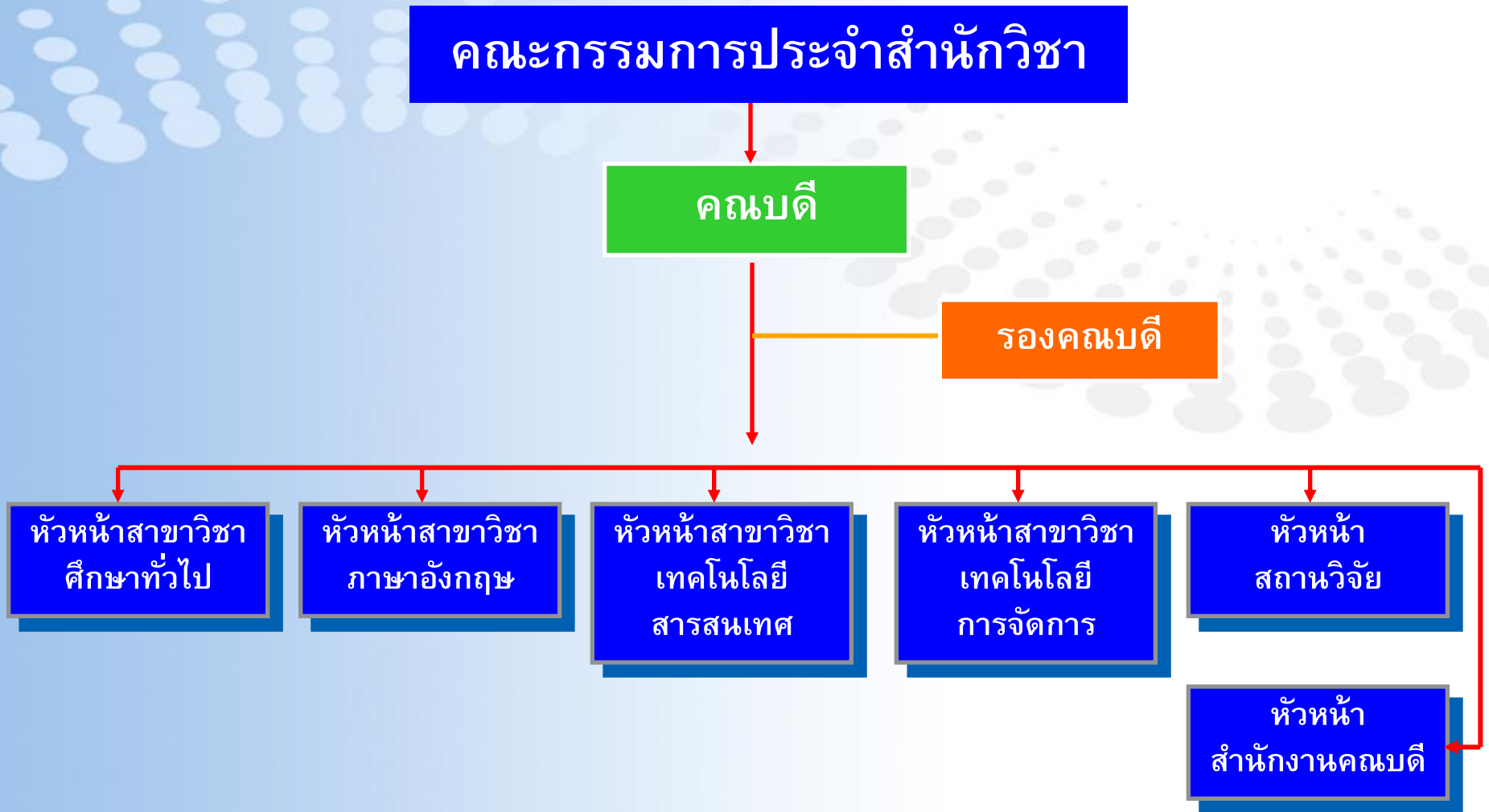
- ประสานนโยบายวิจัยเฉพาะทำนุบำรุงศิลปวัฒนธรรม

- บริหารงานทั่วไป สาขาวิชา วัฒนธรรม

- ธุรการ

ประสานงานวิจัย
- ดำเนินการวิจัย
ร่วมสาขาวิชา
- จัดหาทรัพยากร
เพื่อการวิจัย

โครงสร้างการบริหาร สำนักวิชาเทคโนโลยีสังคม



รวมบริการ ประสานภารกิจ

มุ่งใช้ทรัพยากรและความชำนาญการร่วมกัน



- สอน
- วิจัย
- ปรับแปลง ถ่ายทอดและ
พัฒนาเทคโนโลยี
- บริการทางวิชาการ
- ทะนุบำรุงศิลปวัฒนธรรม

- บริหารและบริการกลาง
- อาคารเรียน
- อาคารที่ทำการ
- ศูนย์เครื่องมือ
- ห้องสมุดและสื่อการศึกษา
- ศูนย์คอมพิวเตอร์
- กิจกรรมนักศึกษา



รายงานการประเมินตนเอง สำนักวิชาเทคโนโลยีสังคม ปีการศึกษา 2551

2.00

10. การปรับเปลี่ยน
ถ่ายทอด และพัฒนา
เทคโนโลยี

2.50

1.ปรัชญา ปณิธาน วัตถุประสงค์
และแผนดำเนินการ

3.00

9. ระบบและกลไก
การประกันคุณภาพ

2.44

2. การเรียนการ
สอน

ผลการประเมินในภาพรวม

3.00

8.การเงินและ
งบประมาณ

10 องค์ประกอบ 49 ตัวบ่งชี้

3.00

3. กิจกรรมการ
พัฒนานิสิตนักศึกษา

2.57

3.00

7. การบริหาร
และ
การจัดการ

1.83

4. การวิจัย

3.00

6. การทะนุบำรุง
ศิลปะและวัฒนธรรม

3.00

5. การบริการทาง
วิชาการแก่สังคม

ผลการประเมินตามตัวบ่งชี้

องค์ประกอบที่ 1

ปรัชญา ปณิธาน
วัตถุประสงค์ และ
แผนดำเนินงาน

1.1 มีการกำหนดปรัชญาหรือปณิธาน ตลอดจนมี
กระบวนการพัฒนากลยุทธ์ แผนดำเนินงาน และมี
การกำหนดตัวบ่งชี้ เพื่อวัดความสำเร็จของการ
ดำเนินงานตามแผนให้ครบทุกภารกิจ

3

1.2 ร้อยละของการบรรลุเป้าหมายตามตัวบ่งชี้
ของการปฏิบัติงานที่กำหนด

2

องค์ประกอบที่ 2

**การเรียน
การสอน**

2.1 มีระบบและกลไกการพัฒนาและบริหาร
หลักสูตร

3

2.2 มีกระบวนการเรียนรู้ที่เน้นผู้เรียนเป็นสำคัญ

3

2.3 มีโครงการหรือกิจกรรมที่สนับสนุนการ
พัฒนาหลักสูตรและการเรียนการสอนซึ่ง
บุคคล องค์กร และชุมชนภายนอกมีส่วนร่วม

3

2.4 จำนวนนักศึกษาเต็มเวลาเทียบเท่าต่อ
จำนวนอาจารย์ประจำ

1

2.5 สัดส่วนของอาจารย์ประจำที่มีวุฒิปริญญาตรี
ปริญญาโท ปริญญาเอกหรือเทียบเท่าต่อ
อาจารย์ประจำ

3

องค์ประกอบที่ 2 (ต่อ)

การเรียนรู้ การสอน

2.6 สัดส่วนของอาจารย์ประจำที่ดำรงตำแหน่ง
อาจารย์ ผศ. รศ. และศาสตราจารย์

1

2.7 มีกระบวนการส่งเสริมการปฏิบัติตาม
จรรยาบรรณวิชาชีพของคณาจารย์

3

2.8 มีระบบและกลไกสนับสนุนให้อาจารย์ประจำ
ทำการวิจัยเพื่อพัฒนาการเรียนการสอน

3

2.9 ร้อยละของบัณฑิตระดับปริญญาตรีที่ได้งาน
ทำและการประกอบอาชีพอิสระภายใน 1 ปี

3

2.10 ร้อยละของบัณฑิตระดับปริญญาตรีที่ได้รับ
เงินเดือนเริ่มต้นเป็นไปตามเกณฑ์

2

องค์ประกอบที่ 2 (ต่อ)

การเรียนรู้
การสอน

2.11 ระดับความพึงพอใจของนายจ้าง
ผู้ประกอบการ และผู้ใช้บัณฑิต

3

2.12 ร้อยละของนักศึกษาปัจจุบันและศิษย์เก่าที่
สำเร็จการศึกษาในรอบ 5 ปีที่ผ่านมาที่
ได้รับการประกาศเกียรติคุณยกย่องในด้าน
วิชาการ วิชาชีพ คุณธรรม จริยธรรม กีฬา
สุขภาพ ศิลปะและวัฒนธรรม และด้าน
สิ่งแวดล้อมในระดับชาติและนานาชาติ

3

2.13 ร้อยละของอาจารย์ประจำหลักสูตร
บัณฑิตศึกษาซึ่งมีคุณสมบัติเป็นที่ปรึกษา
วิทยานิพนธ์ที่ทำหน้าที่อาจารย์ที่ปรึกษา
วิทยานิพนธ์

2

องค์ประกอบที่ 2 (ต่อ)

การเรียนรู้
การสอน

2.14

ร้อยละการผันสภาพภาพของนักศึกษาต่อรุ่น



ก. ระดับปริญญาตรี

ข. ระดับบัณฑิตศึกษา

2

2

2.15

ร้อยละของนักศึกษาปริญญาตรีที่สำเร็จ
การศึกษาตามกำหนดเวลาของหลักสูตร
ต่อรุ่น



3

2.16

มีโครงการหรือกิจกรรมที่สนับสนุนการ
พัฒนาหลักสูตรและการเรียนการสอนซึ่ง
บุคคล องค์กร และชุมชนภายนอกมีส่วนร่วม



2

ผลการประเมินตามตัวบ่งชี้

องค์ประกอบที่ 3

กิจกรรมการ พัฒนานิสิต นักศึกษา

3.1



มีการจัดบริการแก่นักศึกษา
และศิษย์เก่า

3

3.2



มีการส่งเสริมกิจกรรม
นักศึกษาที่ครบถ้วนและ
สอดคล้องกับคุณลักษณะของ
บัณฑิตที่พึงประสงค์

3

ผลการประเมิน ตามตัวบ่งชี้

องค์ประกอบที่ 4

การวิจัย

4.1 มีการพัฒนาระบบและกลไกในการสนับสนุนการผลิตงานวิจัยและงานสร้างสรรค์

3

4.2 มีระบบบริหารจัดการความรู้จากงานวิจัยและงานสร้างสรรค์

3

4.3 เงินสนับสนุนงานวิจัยและงานสร้างสรรค์จากภายในและภายนอกสถาบันต่อจำนวนอาจารย์ประจำ

1

4.4 ร้อยละของงานวิจัยและงานสร้างสรรค์ที่ตีพิมพ์ เผยแพร่ ได้รับการจดทะเบียนทรัพย์สินทางปัญญาหรืออนุสิทธิบัตร หรือนำไปใช้ประโยชน์ทั้งในระดับชาติและในระดับนานาชาติต่อจำนวนอาจารย์ประจำ

2

องค์ประกอบที่ 4

การวิจัย

4.5 ร้อยละของบทความวิจัยที่ได้รับการอ้างอิง (citation) ใน refereed journal หรือในฐานข้อมูลระดับชาติหรือระดับนานาชาติต่ออาจารย์ประจำ

1

4.6 จำนวนบทความวิจัยที่ตีพิมพ์ในวารสารที่ยอมรับได้ในศาสตร์นั้นๆ และมี peer review ต่ออาจารย์ประจำทุกระดับ

1

ผลการประเมิน ตามตัวบ่งชี้

องค์ประกอบที่ 5

การบริการทาง วิชาการแก่สังคม

5.1 มีระบบและกลไกในการบริการวิชาการ
แก่สังคมตามเป้าหมายของ
มหาวิทยาลัย

3

5.2 ร้อยละของอาจารย์ประจำที่มีส่วนร่วม
ในการให้บริการทางวิชาการแก่
สังคมฯ

3

5.3 ร้อยละของกิจกรรมหรือโครงการ
บริการวิชาการและวิชาชีพที่ตอบสนอง
ความต้องการพัฒนาและเสริมสร้าง
ความเข้มแข็งของสังคมฯ

3

5.4 ร้อยละของระดับความพึงพอใจของ
ผู้รับบริการ

3

ผลการประเมินตามตัวบ่งชี้

องค์ประกอบที่ 6

การทะนุบำรุง
ศิลปะและ
วัฒนธรรม

6.1



มีระบบและกลไกในการทะนุบำรุงศิลปะ
และวัฒนธรรม

3

ผลการประเมิน ตามตัวบ่งชี้

องค์ประกอบที่ 7

การบริหาร และการจัดการ

7.1 คณะกรรมการประจำสำนักวิชาใช้หลัก
ธรรมาภิบาลในการบริหารจัดการและ
สามารถผลักดันมหาวิทยาลัยให้แข่งขัน
ได้ในระดับสากล

3

7.2 ภาวะผู้นำของผู้บริหารทุกระดับของ
สำนักวิชา

3

7.3 มีการพัฒนาสำนักวิชาสู่องค์การเรียนรู้

3

7.4 มีระบบและกลไกในการบริหาร
ทรัพยากรบุคคลเพื่อพัฒนาและธำรง
รักษาไว้ให้บุคลากรมีคุณภาพและ
ประสิทธิภาพ

3

องค์ประกอบที่ 7 (ต่อ)

**การบริหาร
และการจัดการ**

7.5 ศักยภาพของระบบฐานข้อมูลเพื่อการบริหาร ฐานข้อมูลเพื่อการเรียนการสอน และฐานข้อมูลเพื่อการวิจัย

3

7.6 ระดับความสำเร็จในการเปิดโอกาสให้บุคคลภายนอกเข้ามามีส่วนร่วมในการพัฒนาสำนักวิชา

3

7.7 ร้อยละของอาจารย์ประจำที่ได้รับรางวัลผลงานทางวิชาการหรือวิชาชีพในระดับชาติหรือนานาชาติ

3

7.8 มีการนำระบบบริหารความเสี่ยงมาใช้ในกระบวนการบริหารการศึกษา

3

องค์ประกอบที่ 7 (ต่อ)

**การบริหาร
และการจัดการ**

7.9 ระดับความสำเร็จของการถ่ายทอดตัว
บ่งชี้และเป้าหมายของระดับองค์กรสู่
ระดับบุคคล

2

7.10 ความพึงพอใจของผู้รับบริการ
แบบรวมบริการประสานภารกิจ

2

องค์ประกอบที่ 8

การเงินและ
งบประมาณ

8.1 มีระบบและกลไกในการจัดสรร การ
วิเคราะห์ค่าใช้จ่าย การตรวจสอบ
การเงิน และงบประมาณอย่างมี
ประสิทธิภาพ

3

8.2 มีการใช้ทรัพยากรภายในและภายนอก
ร่วมกัน

3

องค์ประกอบที่ 9

ระบบและ
กลไกการ
ประกัน
คุณภาพ

9.1 มีระบบและกลไกการประกันคุณภาพ
ภายในที่เป็นส่วนหนึ่งของกระบวนการ
การบริหารการศึกษา

3

9.2 ระดับความสำเร็จของการประกัน
คุณภาพการศึกษาภายใน

3

องค์ประกอบที่ 10

**การปรับเปลี่ยนถ่ายทอด
และพัฒนาเทคโนโลยี**

10.1 มีระบบและกลไกในการปรับเปลี่ยน ถ่ายทอด
และพัฒนาเทคโนโลยีตามเป้าหมายของ
มหาวิทยาลัย

3

10.2 ร้อยละของอาจารย์ประจำที่มีส่วนร่วมใน
การปรับเปลี่ยน ถ่ายทอด และพัฒนา
เทคโนโลยีที่เหมาะสมต่ออาจารย์ประจำ

1

10.3 ร้อยละของกิจกรรมหรือโครงการการปรับ
เปลี่ยน ถ่ายทอด และพัฒนาเทคโนโลยีที่
เหมาะสมต่ออาจารย์ประจำ

1

10.4 ร้อยละของระดับความพึงพอใจของ
ผู้รับบริการงานปรับเปลี่ยน ถ่ายทอดและ
พัฒนาเทคโนโลยี

3

จุดเด่น - แนวทางเสริม

องค์ประกอบที่ 1

ปรัชญา ปณิธาน วัตถุประสงค์ และแผนการดำเนินการ

จุดเด่น

มีแผนพัฒนาสำนักวิชาเทคโนโลยีสังคม พ.ศ. 2550 – 2554 ที่สอดคล้องและเชื่อมโยงกับยุทธศาสตร์ มาตรการ และแนวทางการพัฒนามหาวิทยาลัยและยุทธศาสตร์ชาติ และดำเนินการตามแผนทุกภารกิจ บรรลุเป้าหมายตามตัวบ่งชี้ของการปฏิบัติงานที่กำหนด

แนวทางเสริม

1. สำนักวิชาเทคโนโลยีสังคมควรมีการทบทวนแผนพัฒนาฯ อย่างต่อเนื่อง เพื่อให้ทันต่อสถานการณ์ทางสังคมที่เปลี่ยนไป รวมทั้งเป็นการนำผลการดำเนินงานมาพัฒนาการปฏิบัติงานในปีการศึกษาต่อไป
2. รายงานผลการดำเนินงานในทุกปีการศึกษาในเวทีประชาคม สวทส. เพื่อให้ทราบถึงจุดแข็ง เพื่อจะได้ร่วมกันผลักดันให้ประสบความสำเร็จอย่างต่อเนื่องและพัฒนาให้ดีขึ้น และแสวงหาแนวทางการแก้ไขจุดอ่อนให้บรรลุตามเป้าหมาย

องค์ประกอบที่ 2 การเรียนการสอน

จุดเด่น

การใช้สื่อผ่านระบบเครือข่าย SUT e-learning เป็นแบบอย่างที่ดีในการนำเทคโนโลยีสารสนเทศและการสื่อสาร (ICT) มาใช้เป็นเครื่องมือสร้างปฏิสัมพันธ์ในการเรียนรู้ระหว่างผู้สอนและผู้เรียน และคณาจารย์ได้รับรางวัล Best Practice SUT e-learning

แนวทางเสริม

1. สนับสนุนการใช้ระบบเครือข่าย SUT e-learning เป็นเครื่องมือสร้างปฏิสัมพันธ์ในการเรียนรู้ระหว่างผู้สอนและผู้เรียน และอำนวยความสะดวกในการพัฒนาการเรียนการสอนที่เน้นผู้เรียนเป็นศูนย์กลาง
2. ประชาสัมพันธ์เผยแพร่ผลงานของคณาจารย์ที่มีผลงานเด่นในการใช้สื่อฯ และจัดกิจกรรมแลกเปลี่ยนเรียนรู้ร่วมกันระหว่างคณาจารย์ภายในสำนักวิชาฯ เพื่อการสร้างสรรคนวัตกรรมด้านการเรียนการสอนและลดปัญหาด้านสัดส่วนอาจารย์ประจำต่อนักศึกษา



องค์ประกอบที่ 2 การเรียนการสอน

จุดเด่น

เปิดโอกาสให้บุคคล กลุ่มบุคคลและชุมชนภายนอกเข้ามามีส่วนร่วมในการสนับสนุนหลักสูตร และการเรียนการสอนของทุกหลักสูตร ตั้งแต่การร่างหลักสูตร และการปรับปรุงหลักสูตร และการฝึกปฏิบัติสหกิจศึกษา

แนวทางเสริม

สำนักวิชาเทคโนโลยีสังคม ควรพิจารณาการขยายเครือข่ายความร่วมมือไปยังทุกภาคส่วน และร่วมมือกันในทุกภารกิจของสำนักวิชาฯ ทั้งด้านการเรียนการสอน การวิจัย การบริการวิชาการ การทำนุบำรุง ศิลปวัฒนธรรม การปรับเปลี่ยน ถ่ายทอดและพัฒนาเทคโนโลยี เพื่อความเข้มแข็งในการบริหารวิชาการของสำนักวิชา และยังได้ใช้ ศักยภาพของคณาจารย์ และนักศึกษาในการทำประโยชน์ต่อชุมชนภายนอก



องค์ประกอบที่ 2 การเรียนการสอน

จุดเด่น

กำหนดกระบวนการส่งเสริมการปฏิบัติตามกรอบจรรยาบรรณอย่างเป็นรูปธรรม โดยมอบเกียรติบัตรแก่คณาจารย์ที่ได้รับผลการประเมินจากนักศึกษาในปีการศึกษา 2551 สูงสุด 3 อันดับแรก รวมทั้งมอบเกียรติบัตรแก่คณาจารย์ที่มีผลงานวิจัยเด่น 2 รางวัล เพื่อเป็นการสร้างขวัญและกำลังใจแก่คณาจารย์

แนวทางเสริม

สำนักวิชาเทคโนโลยีสังคม ควรส่งเสริมการปฏิบัติตามกรอบจรรยาบรรณอาจารย์ในทุกด้านและอย่างต่อเนื่อง มีกลไกการส่งเสริมหรือเชิดชูอาจารย์ที่ประพฤติตนตามกรอบจรรยาบรรณและเป็นแบบอย่างที่ดีแก่นักศึกษาและเพื่อนร่วมงาน



องค์ประกอบที่ 2 การเรียนการสอน

จุดเด่น

ทุกสาขาวิชามีกรอบวิจัย (research framework) และแนวทางการวิจัย สอดคล้องกับแผนพัฒนาเศรษฐกิจและสังคมแห่งชาติ ฉบับที่ 10 เพื่อตอบสนองความต้องการของการพัฒนาประเทศ

แนวทางเสริม

กำหนดมาตรการในการสนับสนุนการดำเนินงานวิจัยในรูปแบบโครงการวิจัย เพื่อให้ได้ประโยชน์ในระดับมหภาค และเป็นการสร้างเครือข่าย การวิจัยระหว่างนักวิจัยในสาขาวิชาเดียวกัน และนักวิจัยจากต่างสาขา

องค์ประกอบที่ 2 การเรียนการสอน

จุดเด่น

บัณฑิตระดับปริญญาตรีได้รับการยอมรับในด้านความรู้ ความเชี่ยวชาญ และทักษะในการปฏิบัติงาน มีอัตราการได้งานสูง และได้รับความพึงพอใจจากนายจ้าง ผู้ประกอบการ และผู้ใช้บัณฑิตสูง

แนวทางเสริม

1. ส่งเสริมการจัดกิจกรรมการฝึกทักษะการปฏิบัติงานในลักษณะของการปฏิบัติงานจริงในวิชาชีพ โดยให้นักศึกษาได้ฝึกทักษะการแก้ปัญหา การทำงานร่วมกัน และการใช้ความรู้ความสามารถในการปฏิบัติงาน ภายใต้สถานการณ์ต่าง ๆ
2. มหาวิทยาลัยและสำนักวิชาฯ ควรเพิ่มการเผยแพร่ประชาสัมพันธ์ ผลงานเด่นของนักศึกษาและศิษย์เก่าให้บุคคลทั่วไปได้รับทราบ ผ่านช่องทางสื่อประเภทต่าง ๆ เพื่อสร้างแรงจูงใจแก่นักศึกษา ปัจจุบันในการพัฒนาศักยภาพของตนเอง และประชาสัมพันธ์แก่บุคคลที่สนใจเข้าศึกษาที่ มทส.
3. สำรวจความต้องการและความพึงพอใจของสถานประกอบการ รวมทั้งสำรวจสถานการณ์การศึกษาในสาขาวิชาของสถาบันอุดมศึกษาแห่งอื่น เพื่อนำข้อมูลมาปรับปรุงการเรียนการสอนและปรับปรุงหลักสูตรอย่างต่อเนื่อง

องค์ประกอบที่ 3 กิจกรรมการพัฒนานิสิตนักศึกษา

จุดเด่น

1. กำหนดแนวทางส่งเสริมกิจกรรมพัฒนานักศึกษาไว้อย่างชัดเจน
2. จัดบริการด้านสิ่งอำนวยความสะดวกที่เอื้อต่อการพัฒนาการเรียนรู้ และส่งเสริมคุณภาพชีวิต
3. จัดให้มีโครงการเพื่อพัฒนาประสบการณ์ทางวิชาชีพแก่นักศึกษา ในระดับปริญญาตรี และระดับบัณฑิตศึกษา

แนวทางเสริม

1. มหาวิทยาลัยควรพิจารณาส่งเสริมสิ่งอำนวยความสะดวกที่เอื้อต่อการพัฒนาการเรียนรู้ของนักศึกษาให้ทันต่อสถานการณ์ที่เปลี่ยนแปลงไปและทันต่อความต้องการของนักศึกษา
2. สำนักวิชาฯ โดยแต่ละสาขาวิชาควรใช้กิจกรรมการพัฒนาศักยภาพของนักศึกษามาเป็นส่วนหนึ่งในการจัดการเรียนการสอนเพื่อให้ นักศึกษาสามารถบูรณาการความรู้เข้ากับวิชาชีพอย่างมีคุณธรรม และจริยธรรม

องค์ประกอบที่ 4 การวิจัย

จุดเด่น

สำนักวิชาเทคโนโลยีสังคมมีการจัดทำระบบบริหารการวิจัยและงานสร้างสรรค์ เพื่อให้บรรลุตามเป้าหมายตามแผนของมหาวิทยาลัยและสอดคล้องกับยุทธศาสตร์การวิจัยของชาติ และดำเนินการประชาสัมพันธ์ให้คณาจารย์ได้ทราบกรอบทิศทาง การวิจัยของประเทศ

แนวทางเสริม

1. มีกลไกผลักดันและส่งเสริมการดำเนินงานวิจัยที่สอดคล้องกับยุทธศาสตร์ และอำนวยความสะดวกในการดำเนินการวิจัยให้ เป็นไปตามกรอบเวลาที่กำหนด
2. สำนักวิชาฯ โดยสถานวิจัยควรจัดกิจกรรมให้ความรู้ และเพิ่มพูนทักษะในการสร้างสรรค์ผลงานวิจัย โดยเฉพาะผลงานวิจัยที่เป็นประโยชน์ต่อการพัฒนาและเป็นความจำเป็นเร่งด่วนของประเทศ

องค์ประกอบที่ 5 การบริการทางวิชาการแก่สังคม

จุดเด่น

1. มีการบูรณาการเพื่อใช้ประโยชน์ทางด้านการจัดการเรียนการสอน และการวิจัย เพื่อนำไปสู่การพัฒนาตำแหน่งทางวิชาการของ อาจารย์ สร้างเครือข่ายกับองค์กรต่างๆ ซึ่งเป็นแหล่งงานของ นักศึกษาและเป็นการสร้างรายได้ของสถาบันจากการให้บริการวิชาการ
2. มีแผนการนำความรู้และประสบการณ์จากการบริการวิชาการ/ วิชาชีพ มาใช้ในการเรียนการสอน การวิจัย รวมทั้งนำมาบูรณาการ ในการจัดการเรียนการสอนอย่างต่อเนื่อง และมีการติดตาม ประเมินผลดำเนินงานการบริการวิชาการอย่างต่อเนื่อง

แนวทางเสริม

1. มีกลไกสนับสนุนให้แต่ละสาขาวิชาจัดกิจกรรมบริการวิชาการ สู่สังคมอย่างต่อเนื่อง เพื่อให้สามารถบูรณาการความรู้ไปใช้ ในการบริการวิชาการ ซึ่งนอกจากจะทำให้ได้ประสบการณ์ จากการบูรณาการองค์ความรู้แล้ว ยังเป็นการขยายเครือข่าย ความร่วมมือกับองค์กรภายนอกทั้งภาครัฐ และภาคเอกชนอีกด้วย
2. สำนักวิชาฯ ควรมีกลไกสนับสนุนให้คณาจารย์มีส่วนร่วมในการ บริการวิชาการสู่สังคมอย่างต่อเนื่อง โดยอาจสร้างแรงจูงใจใน ลักษณะเดียวกับการเรียนการสอนและการวิจัย

องค์ประกอบที่ 6 การทำนุบำรุงศิลปะและวัฒนธรรม

จุดเด่น

การดำเนินภารกิจด้านทำนุบำรุงศิลปะและวัฒนธรรมในรูปแบบของ
ห้องไทยศึกษานิทัศน์ และหน่วยส่งเสริมคุณธรรม สวทส.
(ต้นกล้าคุณธรรม)

แนวทางเสริม

1. เพิ่มกลไกสนับสนุนการจัดกิจกรรมทำนุบำรุงศิลปะวัฒนธรรมของ
นักศึกษา เช่น เผยแพร่และประชาสัมพันธ์ผลงานเด่นของนักศึกษา
จัดกิจกรรมหรือเวทีการนำเสนอผลงานด้านการทำนุบำรุงศิลปะ
และวัฒนธรรมของนักศึกษา
2. สนับสนุนให้มีการบูรณาการภารกิจด้านทำนุบำรุงศิลปะวัฒนธรรม
เข้ากับการเรียนการสอนในแต่ละรายวิชาเพื่อให้นักศึกษาตระหนัก
ถึงความสำคัญของคุณค่าด้านศิลปวัฒนธรรมควบคู่ไปกับการ
พัฒนาความรู้ในเชิงวิชาการและวิชาชีพ

องค์ประกอบที่ 7 การบริหารจัดการ

จุดเด่น

สำนักวิชาเทคโนโลยีสังคมยึดหลักการบริหารจัดการบ้านเมืองและสังคมที่ดีเป็นหลักการบริหารและการจัดการ โดยคณะกรรมการประจำสำนักวิชาเทคโนโลยีสังคมมีบทบาทสำคัญในการกำหนดทิศทาง ยุทธศาสตร์ และนโยบายของสำนักวิชาฯ และใช้หลักธรรมาภิบาลส่งเสริมการบริหารงานทั่วทั้งองค์กร

แนวทางเสริม

1. มหาวิทยาลัยควรให้ความสำคัญกับการบูรณาการการจัดการความรู้เข้ากับกระบวนการทำงานภายในมหาวิทยาลัย และส่งเสริมสนับสนุนให้มีระบบการจัดการความรู้ในระดับหน่วยงานด้วยกลไกต่าง ๆ เช่น การจัดกิจกรรมให้ความรู้ การจัดเสวนาเพื่อการแลกเปลี่ยนเรียนรู้ในระดับมหาวิทยาลัย
2. ส่งเสริมโครงการจัดการความรู้เพื่อพัฒนาศักยภาพของบุคลากรสายปฏิบัติการฯ อย่างต่อเนื่อง เช่น ส่งเสริมการจัดกิจกรรมแลกเปลี่ยนเรียนรู้ภายในสำนักวิชาฯ และระหว่างหน่วยงาน ส่งเสริมการศึกษาดูงาน การอบรมสัมมนา เพื่อนำความรู้มาพัฒนางาน



องค์ประกอบที่ 9 ระบบและกลไกการประกันคุณภาพ

จุดเด่น

สำนักวิชาเทคโนโลยีสังคมให้ความสำคัญกับงานประกันคุณภาพการศึกษาทั้งภายในและภายนอก โดยกำหนดให้เป็นงานประจำที่ต้องทำ และติดตามผลทุกระยะเพื่อแก้ไขและพัฒนา และกำหนดนโยบายการประกันคุณภาพภายในระดับสาขาวิชา

แนวทางเสริม

ให้ความสำคัญกับระบบการประกันคุณภาพการศึกษาในฐานะเป็นงานของบุคลากรทุกคนในสำนักวิชาฯ เพื่อให้เกิดความตระหนักในการปฏิบัติงานและร่วมกันพัฒนางานที่ได้รับมอบหมายให้มีคุณภาพและเป็นไปตามตัวบ่งชี้และบรรลุตามเป้าหมายที่สำนักวิชาฯ ได้ตั้งไว้

จุดอ่อน - แนวทางแก้ไข



องค์ประกอบที่ 2 การเรียนการสอน

จุดอ่อน

สัดส่วนของนักศึกษาเต็มเวลาเทียบเท่ากับจำนวนอาจารย์ประจำไม่เป็นไปตามเกณฑ์มาตรฐานของ FTES ระดับปริญญาตรีต่อจำนวนอาจารย์ประจำ

แนวทางแก้ไข

1. สำนักวิชาฯ ควรให้ความสำคัญต่อการคัดสรรคณาจารย์ที่มีศักยภาพสูงเข้าร่วมปฏิบัติงานในสาขาวิชาต่าง ๆ เพิ่มเติม
2. สนับสนุนให้คณาจารย์เข้าร่วมกิจกรรมการพัฒนาประสิทธิภาพการเรียนการสอนเพื่อเพิ่มพูนประสิทธิภาพของคณาจารย์

องค์ประกอบที่ 2 การเรียนการสอน

จุดอ่อน

คณาจารย์สำนักวิชาเทคโนโลยีสังคมมีตำแหน่งทางวิชาการน้อย ร้อยละ 27.08

แนวทางแก้ไข

1. มหาวิทยาลัยควรสนับสนุนการศึกษาระดับต่อระดับปริญญาเอก และการเข้าสู่ตำแหน่งทางวิชาการ โดยส่งเสริมให้มีการจัดทำแผนการเข้าสู่ตำแหน่งทางวิชาการและติดตามความก้าวหน้าในการดำเนินการตามแผนอย่างต่อเนื่อง พร้อมให้คำปรึกษาแนะนำในกรณีที่การดำเนินการไม่เป็นไปตามแผน
2. สนับสนุนให้คณาจารย์เข้าร่วมกิจกรรมการพัฒนาประสิทธิภาพการเรียนการสอนเพื่อเพิ่มพูนประสิทธิภาพของคณาจารย์

องค์ประกอบที่ 2 การเรียนการสอน

จุดอ่อน

1. ร้อยละของการพ้นสภาพของนักศึกษาระดับปริญญาตรี ร้อยละ 10.09 และบัณฑิตศึกษาสูง ร้อยละ 33.33
2. ร้อยละของนักศึกษาปริญญาตรีที่สำเร็จการศึกษาตามกำหนดเวลาของหลักสูตรต่อรุ่นน้อยลงกว่าเดิม

แนวทางแก้ไข

1. กำหนดกลไกการกำกับดูแลและป้องกันปัญหาอย่างเป็นรูปธรรม โดยให้ความสำคัญอย่างเร่งด่วนต่อการดำเนินการในรูปของกระบวนการให้ความช่วยเหลือสนับสนุนด้านการเรียนการสอนแก่นักศึกษาโดยอาจารย์ที่ปรึกษาร่วมกับสาขาวิชา
2. ส่งเสริมการจัดให้มีการวิจัยในชั้นเรียนเพื่อแสวงหาแนวทางแก้ไขสาเหตุของการพ้นสภาพนักศึกษาด้วยสาเหตุต่าง ๆ เพื่อนำผลการวิจัยมาดำเนินการแก้ไขปัญหาอย่างเป็นรูปธรรม
3. มหาวิทยาลัยและสำนักวิชาควรให้ความสำคัญต่อการจัดกิจกรรมที่เอื้อและส่งเสริมการใช้ชีวิตในมหาวิทยาลัยอย่างมีความสุข บรรยากาศของการเรียนแบบช่วยเหลือซึ่งกันและกันมากกว่าบรรยากาศของการแข่งขัน ซึ่งเป็นเพิ่มความเครียดแก่นักศึกษา

องค์ประกอบที่ 4 การวิจัย

จุดอ่อน

ผลงานของคณาจารย์สำนักวิชาเทคโนโลยีสังคมยังไม่ได้รับการตีพิมพ์เผยแพร่ใน refereed journal หรือในฐานข้อมูลระดับชาติหรือระดับนานาชาติน้อย และมีจำนวนบทความที่ตีพิมพ์ในวารสารที่ยอมรับได้ในสาขานั้น ๆ และมี peer review น้อย

แนวทางแก้ไข

1. เร่งการสร้างกลไกผลักดันให้เกิดผลงานวิจัยที่ได้รับการตีพิมพ์เผยแพร่ โดยการจัดกิจกรรมให้ความรู้ และเร่งประชาสัมพันธ์แหล่งวารสารสำหรับตีพิมพ์ที่เป็นที่ยอมรับให้คณาจารย์ได้ทราบ
2. สนับสนุนและอำนวยความสะดวกในการดำเนินการผลิตผลงานที่มีคุณภาพ มี impact สูง และนำไปสู่การตีพิมพ์เผยแพร่ใน refereed journal หรือในฐานข้อมูลระดับชาติหรือนานาชาติ รวมทั้งติดตามให้คำแนะนำช่วยเหลือตลอดกระบวนการทำงาน

องค์ประกอบที่ 10 การปรับเปลี่ยน ถ่ายทอด และพัฒนาเทคโนโลยี

จุดอ่อน

คณาจารย์ประจำที่มีส่วนร่วมในการปรับเปลี่ยน ถ่ายทอดและพัฒนาเทคโนโลยีที่เหมาะสมยังมีน้อย และมีกิจกรรม หรือโครงการปรับเปลี่ยน ถ่ายทอดและพัฒนาเทคโนโลยีที่เหมาะสมจำนวนไม่มาก

แนวทางแก้ไข

1. เพิ่มกลไกผลักดันให้คณาจารย์สร้างสรรค์ผลงานวิจัยหรือผลงานทางวิชาการที่สามารถปรับเปลี่ยน ถ่ายทอดและพัฒนาเทคโนโลยีสู่สาธารณชน โดยจัดกระบวนการให้การสนับสนุนหรือสร้างแรงจูงใจในลักษณะเดียวกับการเรียนการสอน และการวิจัยเพิ่มกลไกที่ชัดเจนในการส่งเสริมให้คณาจารย์สร้างสรรค์ผลงานวิจัยและผลงานสร้างสรรค์ ที่สามารถเผยแพร่สู่สังคมได้อย่างเป็นรูปธรรม โดยดำเนินการประชาสัมพันธ์เชิงรุกให้คณาจารย์ได้ทราบกรอบทิศทางการวิจัยและความต้องการของประเทศ และประชาสัมพันธ์ระบบฐานข้อมูลและสารสนเทศที่เกี่ยวข้องกับการบริหารงานวิจัยและงานสร้างสรรค์ที่ใช้ประโยชน์ได้จริง



องค์ประกอบที่ 10 การปรับเปลี่ยน ถ่ายทอด และพัฒนาเทคโนโลยี

จุดอ่อน

คณาจารย์ประจำที่มีส่วนร่วมในการปรับเปลี่ยน ถ่ายทอดและพัฒนาเทคโนโลยีที่เหมาะสมยังมีน้อย และมีกิจกรรม หรือโครงการปรับเปลี่ยน ถ่ายทอดและพัฒนาเทคโนโลยีที่เหมาะสมจำนวนไม่มาก

แนวทางแก้ไข

2. เพิ่มกลไกที่ชัดเจนในการส่งเสริมให้คณาจารย์สร้างสรรค์ผลงานวิจัย และผลงานสร้างสรรค์ ที่สามารถเผยแพร่สู่สังคมได้อย่างเป็นรูปธรรม โดยดำเนินการประชาสัมพันธ์เชิงรุกให้คณาจารย์ได้ทราบกรอบทิศทาง การวิจัยและความต้องการของประเทศ และประชาสัมพันธ์ระบบฐาน ข้อมูลและสารสนเทศที่เกี่ยวข้องกับการบริหารงานวิจัยและงานสร้างสรรค์ ที่ใช้ประโยชน์ได้จริง

ขอขอบคุณ
๑