



๑๑๑ มหาวิทยาลัยเทคโนโลยีสุรนารี  
มหาวิทยาลัยแห่งการสร้างสรรค์นวัตกรรม

รายงานผลการประเมินคุณภาพการศึกษาภายใน  
หลักสูตรปรัชญาดุษฎีบัณฑิต สาขาวิชาการจัดการ

สาขาวิชาเทคโนโลยีการจัดการ

สำนักวิชาเทคโนโลยีสังคม

มหาวิทยาลัยเทคโนโลยีสุรนารี

ปีการศึกษา 2557

โดย

คณะกรรมการประเมินคุณภาพการศึกษาภายใน ระดับหลักสูตร

สำนักวิชาเทคโนโลยีสังคม



๓๕ มหาวิทยาลัยเทคโนโลยีสุรนารี  
มหาวิทยาลัยมหาสารคามขอนแก่นวิทยาเขต

ตามที่มหาวิทยาลัยเทคโนโลยีสุรนารีได้แต่งตั้งคณะกรรมการประเมินคุณภาพการศึกษาภายใน ระดับหลักสูตร สำนักวิชาเทคโนโลยีสังคม มหาวิทยาลัยเทคโนโลยีสุรนารี ปีการศึกษา 2557 เพื่อดำเนินการตรวจประเมินคุณภาพการศึกษาภายใน โดยได้รับมอบหมายให้ตรวจประเมินหลักสูตรการจัดการบัณฑิต หลักสูตรการจัดการมหาบัณฑิต และหลักสูตรปรัชญาดุษฎีบัณฑิต (สาขาวิชาการจัดการ) สำนักวิชาเทคโนโลยีสังคม ระหว่างวันที่ 20-21 สิงหาคม 2558 นั้น บัดนี้ ได้ทำการตรวจประเมินคุณภาพในระดับหลักสูตรการจัดการบัณฑิต หลักสูตรการจัดการมหาบัณฑิต และหลักสูตรปรัชญาดุษฎีบัณฑิต (สาขาวิชาการจัดการ) สำนักวิชาเทคโนโลยีสังคมการจัดการบัณฑิต สำนักวิชาเทคโนโลยีสังคมแล้วเสร็จ ผลการประเมินปรากฏตามเอกสารแนบ

.....ประธานกรรมการ  
(รศ. ดร. ปภฤกษ์บาร์มี อุตสาหะวานิชกิจ)  
.....กรรมการ  
(รศ.ประดิษฐ์ มีสุข)

.....กรรมการ  
(ผศ. ดร.จิรัฏฐา ภูบุญอบ)  
.....กรรมการ  
(ผศ. ดร.กรวิภา พูลผล)

.....กรรมการ  
(ผศ. ดร.จันทกานต์ กาญจนเวทวงศ์)  
.....กรรมการ  
(อ. นพ. ดร.นิวัฒน์ชัย นามวิชัยศิริกุล)

.....เลขานุการ  
(นางสาวรัชนีกร ทองมา)  
.....ผู้ช่วยเลขานุการ  
(นางสาวจวีร์รัตน์ เขตกระโทก)

### บทสรุปผู้บริหาร โดยคณะกรรมการประเมินฯ ระดับหลักสูตร

ผลการดำเนินงานของหลักสูตรปรัชญาดุษฎีบัณฑิต สาขาวิชาการจัดการ สำนักวิชาเทคโนโลยีสังคม มหาวิทยาลัยเทคโนโลยีสุรนารี ประจำปีการศึกษา 2557 พบว่า หลักสูตรได้มาตรฐานตามกรอบมาตรฐานคุณวุฒิ ระดับอุดมศึกษาแห่งชาติ (เป็นไปตามเกณฑ์มาตรฐาน) และมีผลการดำเนินงานของหลักสูตรในภาพรวมอยู่ในระดับคุณภาพปานกลาง ได้คะแนนเฉลี่ย 2.41 คิดเป็นคะแนนและระดับผลการประเมินในแต่ละองค์ประกอบตามตัวบ่งชี้เป็นดังนี้

องค์ประกอบที่	ผลการประเมิน	ระดับผลการประเมิน
1. การกำกับมาตรฐาน	เป็นไปตามเกณฑ์มาตรฐาน	หลักสูตรได้มาตรฐาน
<b>องค์ประกอบที่ 2-6</b>	<b>คะแนนเฉลี่ย</b>	<b>ระดับผลการประเมิน</b>
2. บัณฑิต		
3. นักศึกษา	2.00	น้อย
4. อาจารย์	2.83	ปานกลาง
5. หลักสูตร การเรียนการสอน การประเมินผู้เรียน	2.50	ปานกลาง
6. สิ่งสนับสนุนการเรียนรู้	2.00	น้อย
<b>คะแนนเฉลี่ยรวม องค์ประกอบที่ 2-6</b>	<b>2.41</b>	<b>ปานกลาง</b>

หมายเหตุ : คะแนนเฉลี่ยรวมองค์ประกอบที่ 2-6 : 0.01-2.00 = ระดับคุณภาพน้อย, 2.01-3.00 = ระดับคุณภาพปานกลาง,  
3.01-4.00 = ระดับคุณภาพดี, 4.01-5.00 = ระดับคุณภาพดีมาก

สำหรับผลการดำเนินงานของหลักสูตรโดยรวม เมื่อพิจารณาตามองค์ประกอบต่าง ๆ ของการประเมินคุณภาพการศึกษาภายใน ระดับหลักสูตร มีผลเป็นดังนี้

#### องค์ประกอบที่ 1 การกำกับมาตรฐาน

ผลการดำเนินงานของหลักสูตรปรัชญาดุษฎีบัณฑิต สาขาวิชาการจัดการ สำนักวิชาเทคโนโลยีสังคม มหาวิทยาลัยเทคโนโลยีสุรนารี ประจำปีการศึกษา 2557 พบว่า องค์ประกอบที่ 1 การกำกับมาตรฐาน หลักสูตรได้มาตรฐานตามกรอบมาตรฐานคุณวุฒิระดับอุดมศึกษาแห่งชาติ เป็นไปตามเกณฑ์มาตรฐาน



### องค์ประกอบที่ 2 บัณฑิต

ผลการดำเนินงานของหลักสูตรปรัชญาดุษฎีบัณฑิต สาขาวิชาการจัดการ สำนักวิชาเทคโนโลยีสังคม มหาวิทยาลัยเทคโนโลยีสุรนารี ประจำปีการศึกษา 2557 ในองค์ประกอบที่ 2 บัณฑิต ยังไม่ขอรับการประเมิน เนื่องจากยังไม่มีผู้สำเร็จการศึกษา (เป็นหลักสูตรที่เริ่มเปิดสอนในปีการศึกษา 2556)

### องค์ประกอบที่ 3 นักศึกษา

ผลการดำเนินงานของหลักสูตรปรัชญาดุษฎีบัณฑิต สาขาวิชาการจัดการ สำนักวิชาเทคโนโลยีสังคม มหาวิทยาลัยเทคโนโลยีสุรนารี ประจำปีการศึกษา 2557 ในองค์ประกอบที่ 3 นักศึกษา พบว่า ผลการประเมิน คะแนนเฉลี่ย 2.00 ระดับคุณภาพน้อย

### องค์ประกอบที่ 4 อาจารย์

ผลการดำเนินงานของหลักสูตรปรัชญาดุษฎีบัณฑิต สาขาวิชาการจัดการ สำนักวิชาเทคโนโลยีสังคม มหาวิทยาลัยเทคโนโลยีสุรนารี ประจำปีการศึกษา 2557 ในองค์ประกอบที่ 4 อาจารย์ พบว่า ผลการประเมิน คะแนนเฉลี่ย 2.83 ระดับคุณภาพปานกลาง

### องค์ประกอบที่ 5 หลักสูตร การเรียนการสอน การประเมินผู้เรียน

ผลการดำเนินงานของหลักสูตรปรัชญาดุษฎี สาขาวิชาการจัดการ สำนักวิชาเทคโนโลยีสังคม มหาวิทยาลัยเทคโนโลยีสุรนารี ประจำปีการศึกษา 2557 ในองค์ประกอบที่ 5 หลักสูตร การเรียนการสอน การประเมินผู้เรียน พบว่า ผลการประเมินคะแนนเฉลี่ย 2.50 ระดับคุณภาพปานกลาง

### องค์ประกอบที่ 6 สิ่งสนับสนุนการเรียนรู้

ผลการดำเนินงานของหลักสูตรปรัชญาดุษฎี สาขาวิชาการจัดการ สำนักวิชาเทคโนโลยีสังคม มหาวิทยาลัยเทคโนโลยีสุรนารี ประจำปีการศึกษา 2557 ในองค์ประกอบที่ 6 สิ่งสนับสนุนการเรียนรู้ พบว่า ผลการประเมินคะแนนเฉลี่ย 2.00 ระดับคุณภาพน้อย



สารบัญ

	หน้า
รายนามคณะกรรมการประเมินคุณภาพการศึกษาภายใน ระดับหลักสูตร สำนักวิชาเทคโนโลยีสังคม ปีการศึกษา 2557 .....	
บทสรุปผู้บริหาร โดยคณะกรรมการประเมินฯ ระดับหลักสูตร .....	ก
สารบัญ .....	ค
บทที่ 1 บทนำ .....	1
- ข้อมูลทั่วไปเกี่ยวกับหลักสูตร .....	1
บทที่ 2 ผลการประเมินตามองค์ประกอบและตัวบ่งชี้.....	2
- องค์ประกอบที่ 2 บัณฑิต .....	
- องค์ประกอบที่ 3 นักศึกษา .....	
- องค์ประกอบที่ 4 อาจารย์ .....	
- องค์ประกอบที่ 5 หลักสูตร การเรียนการสอน และประเมินผู้เรียน .....	
- องค์ประกอบที่ 6 สิ่งสนับสนุนการเรียนรู้ .....	
บทที่ 3 การรายงานผลการดำเนินงานของหลักสูตร.....	7
<b>ภาคผนวก</b>	
ภาคผนวก 1 สำเนาคำสั่งมหาวิทยาลัยเทคโนโลยีสุรนารี ที่ 796/2558 ลงวันที่ 24 กรกฎาคม 2558 เรื่อง แต่งตั้งคณะกรรมการประเมินคุณภาพการศึกษาภายในระดับหลักสูตร สำนักวิชาเทคโนโลยีสังคม มหาวิทยาลัยเทคโนโลยีสุรนารี ปีการศึกษา 2557	
ภาคผนวก 2 กำหนดการประเมินคุณภาพการศึกษาภายในระดับหลักสูตร สำนักวิชาเทคโนโลยีสังคม มหาวิทยาลัยเทคโนโลยีสุรนารี ปีการศึกษา 2557 ระหว่างวันที่ 21-20 สิงหาคม 2558	



## บทที่ 1 บทนำ

### ข้อมูลทั่วไปเกี่ยวกับหลักสูตร

#### ปรัชญา ความสำคัญ และวัตถุประสงค์ของหลักสูตร

##### ปรัชญา

ดุษฎีบัณฑิต มีความรู้ ความสามารถในการวิจัย และพัฒนาด้านการจัดการ มีสมรรถนะในการทำงานข้าม  
พหุวัฒนธรรมและสังคมในบริบทโลก ควบคู่กับการมีจิตสำนึก คุณธรรม และจริยธรรม

##### วัตถุประสงค์

- 1) เพื่อสร้างดุษฎีบัณฑิตที่มีความรู้ความสามารถในการวิจัย และพัฒนาด้านเทคโนโลยีการจัดการ
- 2) เพื่อสร้างดุษฎีบัณฑิตที่มีความคิดวิเคราะห์ และสามารถบูรณาการองค์ความรู้ด้าน  
เทคโนโลยีการจัดการในการแก้ปัญหาในองค์การธุรกิจ และพัฒนามูลค่าเพิ่มในทางธุรกิจ
- 3) เพื่อสร้างดุษฎีบัณฑิตที่มีจิตสำนึก ตระหนักถึงความสำคัญ และยึดมั่นในคุณธรรม  
จริยธรรม และ ความรับผิดชอบต่อวิชาการวิชาชีพ ตนเอง และสังคม
- 4) เพื่อผลิตและเผยแพร่งานวิจัยและงานวิชาการที่มีคุณภาพระดับสากลด้านเทคโนโลยีการจัดการ



## บทที่ 2

### ผลการประเมินตามองค์ประกอบและตัวบ่งชี้

องค์ประกอบ/ตัวบ่งชี้	ผ่านเกณฑ์ (✓) ไม่ผ่านเกณฑ์ (✗)		ระบุเหตุผล หากไม่ผ่านเกณฑ์
	ประเมิน ตนเอง	ประเมิน โดยกรรมการ	
<b>องค์ประกอบที่ 1 การกำกับมาตรฐาน</b>			
1.1 การบริหารจัดการหลักสูตร ตามเกณฑ์มาตรฐาน หลักสูตรที่กำหนด โดย สกอ.			
<b>เกณฑ์การประเมิน</b>			
1) จำนวนอาจารย์ประจำหลักสูตร	✓		
2) คุณสมบัติของอาจารย์ประจำหลักสูตร	✓		
3) คุณสมบัติของอาจารย์ผู้รับผิดชอบหลักสูตร	✓		
4) คุณสมบัติของอาจารย์ผู้สอน	✓		
5) คุณสมบัติของอาจารย์ที่ปรึกษาวิทยานิพนธ์หลัก และอาจารย์ที่ปรึกษาการค้นคว้าอิสระ	✓		
6) คุณสมบัติของอาจารย์ที่ปรึกษาวิทยานิพนธ์ร่วม (ถ้ามี)	-		
7) คุณสมบัติของอาจารย์ผู้สอบวิทยานิพนธ์	✓		
8) การตีพิมพ์เผยแพร่ผลงานของผู้สำเร็จการศึกษา	✓		
9) ภาระงานอาจารย์ที่ปรึกษาวิทยานิพนธ์และการ ค้นคว้าอิสระในระดับบัณฑิตศึกษา	✓		
10) อาจารย์ที่ปรึกษาวิทยานิพนธ์และการค้นคว้า อิสระในระดับบัณฑิตศึกษามีผลงานวิจัยอย่าง ต่อเนื่องและสม่ำเสมอ	✓		
11) การปรับปรุงหลักสูตรตามรอบระยะเวลาที่กำหนด	✓		
12) การดำเนินงานให้เป็นไปตามตัวบ่งชี้ผลการ ดำเนินงานเพื่อการประกันคุณภาพหลักสูตรและ การเรียนการสอนตามกรอบมาตรฐานคุณวุฒิ ระดับอุดมศึกษาแห่งชาติ	✓		
<b>ผลการประเมินองค์ประกอบที่ 1</b>	<b>ผ่าน</b>	<b>ผ่าน/ ไม่ผ่าน เกณฑ์</b>	



องค์ประกอบ/ตัวบ่งชี้	ผลการดำเนินงาน ของหลักสูตร		ผลการดำเนินงาน โดยคณะกรรมการ		คะแนน ประเมิน ตนเอง	คะแนน ประเมินโดย กรรมการ	หมายเหตุ (ระบุเหตุผล ของการประเมินโดย คณะกรรมการให้คะแนน ประเมินต่างจาก การประเมินตนเอง)
	ตัวตั้ง ตัวหาร	ผลลัพธ์ (%หรือ สัดส่วน)	ตัวตั้ง ตัวหาร	ผลลัพธ์ (%หรือ สัดส่วน)			
<b>องค์ประกอบที่ 2 บัณฑิต</b>							
2.1 คุณภาพบัณฑิตตามกรอบ มาตรฐานคุณวุฒิระดับ อุดมศึกษาแห่งชาติ							
2.2 ผลงานของนักศึกษาและ ผู้สำเร็จการศึกษาในระดับ ปริญญาเอกที่ได้รับการตีพิมพ์ หรือเผยแพร่							
<b>คะแนนเฉลี่ยองค์ประกอบที่ 2</b>							
<b>องค์ประกอบที่ 3 นักศึกษา</b>							
3.1 การรับนักศึกษา					1	2	
3.2 การส่งเสริมและพัฒนาการศึกษา					1	2	
3.3 ผลที่เกิดกับนักศึกษา					2	2	
<b>คะแนนเฉลี่ยองค์ประกอบที่ 3</b>					1.33	2	มีกระบวนการ
<b>องค์ประกอบที่ 4 อาจารย์</b>							
4.1 การบริหารและพัฒนาอาจารย์					1	2	
4.2 คุณภาพอาจารย์					4.33	4.50	
4.2 ร้อยละของอาจารย์ ประจำหลักสูตรที่มี คุณวุฒิปริญญาเอก	5x100 5	100			5	5	
4.2 ร้อยละของอาจารย์ ประจำหลักสูตรที่ดำรง ตำแหน่งทางวิชาการ (ผศ. ขึ้นไป)	3x100 5 =60	60*5/100			3	3	
4.2 ผลงานทางวิชาการของ อาจารย์ประจำ หลักสูตร	3x100 5	60			5	5	





หมายเหตุ : การแปลผลการประเมินคุณภาพการศึกษาภายใน ระดับหลักสูตร ดังนี้

องค์ประกอบ	คะแนนเฉลี่ย	การแปลผล
องค์ประกอบที่ 1	0.00 (ไม่ผ่านการประเมิน องค์ประกอบที่ 1)	หลักสูตรไม่ได้มาตรฐาน*
องค์ประกอบที่ 2 - 6	0.01 - 2.00	ระดับคุณภาพน้อย
	2.01 - 3.00	ระดับคุณภาพปานกลาง
	3.01 - 4.00	ระดับคุณภาพดี
	4.01 - 5.00	ระดับคุณภาพดีมาก

- \* หมายถึง ถึงแม้ว่าหลักสูตรไม่ผ่านองค์ประกอบที่ 1 (การกำกับมาตรฐาน) ผู้รับผิดชอบหลักสูตรต้องประเมินตัวบ่งชี้ขององค์ประกอบที่ 2 ถึงองค์ประกอบที่ 6 ด้วย โดยไม่ต้องรายงานระดับคะแนนเฉลี่ย เพื่อให้ทราบระดับการพัฒนาของหลักสูตรตนเองและเพื่อเป็นการวิเคราะห์ในเชิงคุณภาพในองค์ประกอบที่ 2 ถึงองค์ประกอบที่ 6 เกี่ยวกับจุดเด่น และโอกาสในการพัฒนาเพื่อยกระดับของหลักสูตรต่อไป



ผลการวิเคราะห์คุณภาพการศึกษาภายใน ระดับหลักสูตร

องค์ประกอบที่	คะแนนผ่าน	จำนวนตัวบ่งชี้	คะแนนการประเมินเฉลี่ย				ผลการประเมิน
			ปัจจัยนำเข้า (Input)	กระบวนการ (Process)	ผลผลิต/ผลลัพธ์ (Output/Outcome)	ภาพรวม	
1. การกำกับมาตรฐาน	หลักสูตรเป็นไปตามเกณฑ์มาตรฐานตามกรอบ TQF					หลักสูตรได้มาตรฐาน	
2. บัณฑิต	คะแนนเฉลี่ยของทุกตัวบ่งชี้ใน องค์ประกอบที่ 2-6	2					
3. นักศึกษา		3	2.00			2.00	ระดับคุณภาพน้อย
4. อาจารย์		3	2.83			2.83	ระดับคุณภาพปานกลาง
5. หลักสูตร การเรียนการสอน การประเมินผู้เรียน		4	2.00	2.67		2.50	ระดับคุณภาพปานกลาง
6. สิ่งสนับสนุนการเรียนรู้		1		2.00		2.00	ระดับคุณภาพน้อย
รวม		13	2.36	2.50		2.41	ระดับคุณภาพปานกลาง
ผลการประเมิน			ระดับคุณภาพปานกลาง	ระดับคุณภาพปานกลาง			

ตารางแสดงตัวบ่งชี้ประกอบการคำนวณคะแนนผลการประเมินเฉลี่ยตามชนิดตัวบ่งชี้

องค์ประกอบที่	จำนวนตัวบ่งชี้	ตัวบ่งชี้ จำแนกตามชนิดตัวบ่งชี้			
		ปัจจัยนำเข้า (Input)	กระบวนการ (Process)	ผลผลิต/ผลลัพธ์ (Output/Outcome)	รวม
2. บัณฑิต	2	-	-	2.1, 2.2	2.1, 2.2
3. นักศึกษา	3	3.1, 3.2, 3.3	-	-	3.1, 3.2, 3.3
4. อาจารย์	3	4.1, 4.2, 4.3	-	-	4.1, 4.2, 4.3
5. หลักสูตร การเรียนการสอน การประเมินผู้เรียน	4	5.1	5.2, 5.3, 5.4	-	5.1, 5.2, 5.3, 5.4
6. สิ่งสนับสนุนการเรียนรู้	1	-	6.1	-	6.1
รวม	13	7	4	2	



### บทที่ 3

#### การรายงานผลการดำเนินงานของหลักสูตร

การรายงานผลการดำเนินงานของหลักสูตรปรัชญาดุษฎีบัณฑิต สาขาวิชาการจัดการ  
สาขาวิชาเทคโนโลยีการจัดการ สำนักวิชาเทคโนโลยีสังคม มหาวิทยาลัยเทคโนโลยีสุรนารี

ประจำปีการศึกษา 2557

วันที่รายงาน 29 กรกฎาคม 2558

#### หมวดที่ 1 ข้อมูลทั่วไป

รหัสหลักสูตร (อยู่ระหว่างดำเนินการประสานกับสกอ.)

##### อาจารย์ประจำหลักสูตร

มคอ 2	ปัจจุบัน	หมายเหตุ
รศ. ดร.ขวัญกมล ดอนขวา	1. รศ. ดร.ขวัญกมล ดอนขวา	-ย้ายอ.ดร.วรพจน์ไปเป็น อาจารย์ประจำหลักสูตร การจัดการบัณฑิตระดับ ปริญญาตรี -ย้ายอ.ดร.สรียามาจาก หลักสูตรปริญญาตรี
ผศ. ดร.สุนิตยา เกื้ออนาคี	2. ผศ. ดร.สุนิตยา เกื้ออนาคี	
ผศ. ดร.กาญจนา สุคันธสิริกุล	3. ผศ. ดร.กาญจนา สุคันธสิริกุล	
อ. ดร.มัลลิกา สังข์สนิท	4. อ. ดร.มัลลิกา สังข์สนิท	
อ. ดร.วรพจน์ สุทธิสัย	5. อ. ดร.สรียา วิจิตรเสถียร	

##### อาจารย์ผู้รับผิดชอบหลักสูตร

มคอ.2	ปัจจุบัน	หมายเหตุ
1. รศ. ดร.ขวัญกมล ดอนขวา	1. รศ. ดร.ขวัญกมล ดอนขวา	
2. ผศ. ดร.สุนิตยา เกื้ออนาคี	2. ผศ. ดร.สุนิตยา เกื้ออนาคี	
3. ผศ. ดร.กาญจนา สุคันธสิริกุล	3. ผศ. ดร.กาญจนา สุคันธสิริกุล	
4. อ. ดร.มัลลิกา สังข์สนิท	4. อ. ดร.มัลลิกา สังข์สนิท	
5. อ. ดร.วรพจน์ สุทธิสัย	5. อ. ดร.สรียา วิจิตรเสถียร	



### อาจารย์ผู้สอน

- |                                |                                                                                                   |
|--------------------------------|---------------------------------------------------------------------------------------------------|
| 1. รศ. ดร.ขวัญกมล ดอนขวา       | ปร.ด. เศรษฐศาสตร์เกษตร, มหาวิทยาลัยเกษตรศาสตร์                                                    |
| 2. ผศ. ดร.สุนิทยา เกื่อนนาดี   | Ph.D. Business Administration, The University of Georgia, USA.                                    |
| 3. ผศ. ดร.กาญจนา สุคันธศิริกุล | D.B.A. Marketing, Southern Cross University, Australia.                                           |
| 4. อ. ดร.มัลลิกา สังข์สนิท     | Ph.D. Human Resource Development University of Minnesota, USA.                                    |
| 5. อ. ดร.วรพจน์ สุทธิสัย       | Ph.D. Industrial and Organizational Psychology California School of Professional Psychology, USA. |
| 6. อ.ดร.บุญช่วย บุญมี          | ปร.ด. เศรษฐศาสตร์ , จุฬาลงกรณ์มหาวิทยาลัย                                                         |
| 7. อ.ดร.สรียา วิจิตรเสถียร     | D.B.A., Deakin University, Australia.                                                             |

สถานที่จัดการเรียนการสอน ใช้สถานที่และอุปกรณ์การสอนของอาคารเรียนรวม 1 อาคารวิชาการ ศูนย์คอมพิวเตอร์ ศูนย์บรรณสารและสื่อการศึกษา และศูนย์นวัตกรรมและเทคโนโลยีการศึกษา

### การกำกับให้เป็นไปตามมาตรฐาน

ข้อที่	เกณฑ์การประเมิน	ผลการดำเนินงาน
1	จำนวนอาจารย์ประจำหลักสูตร	เป็นไปตามเกณฑ์ - 5 คน
2	คุณสมบัติอาจารย์ประจำหลักสูตร	เป็นไปตามเกณฑ์ - คุณสมบัติระดับปริญญาเอก 5 คน - ตำแหน่งทางวิชาการ (รศ.) 1 คน - ตำแหน่งทางวิชาการ (ผศ.) 2 คน - เป็นอาจารย์ผู้รับผิดชอบหลักสูตร หรืออาจารย์ที่ปรึกษาวิทยานิพนธ์ หรืออาจารย์ผู้สอบวิทยานิพนธ์ หรืออาจารย์ผู้สอน 5 คน - มีประสบการณ์ในการทำวิจัยที่ไม่ใช่ส่วนหนึ่งของการศึกษาเพื่อรับปริญญา 5 คน
3	คุณสมบัติของอาจารย์ผู้รับผิดชอบหลักสูตร	เป็นไปตามเกณฑ์ - เป็นอาจารย์ชุดเดียวกันกับอาจารย์ประจำหลักสูตร
4	คุณสมบัติของอาจารย์ผู้สอน	เป็นไปตามเกณฑ์ - อาจารย์ประจำที่มีคุณวุฒิปริญญาเอก 7 คน - ดำรงตำแหน่งทางวิชาการ (รศ.) 1 คน - ดำรงตำแหน่งทางวิชาการ (ผศ.) 2 คน - มีประสบการณ์ด้านการสอน 7 คน - มีประสบการณ์ในการทำวิจัยที่ไม่ใช่ส่วนหนึ่งของการศึกษาเพื่อรับปริญญา 7 คน



		- ผ่านการแต่งตั้งจากสภาวิชาการ 7 คน
5	คุณสมบัติของอาจารย์ที่ปรึกษาวิทยานิพนธ์หลัก	เป็นไปตามเกณฑ์ - อาจารย์ประจำที่มีคุณวุฒิปริญญาเอกหรือดำรงตำแหน่งทางวิชาการไม่ต่ำกว่ารองศาสตราจารย์ ในสาขาวิชานั้นหรือสาขาวิชาที่สัมพันธ์กัน 5 คน - มีประสบการณ์ในการทำวิจัยที่ไม่ใช่ส่วนหนึ่งของการศึกษาเพื่อรับปริญญา 7 คน - ผ่านการแต่งตั้งจากคณบดีตามความเห็นชอบของคณะกรรมการประจำสำนักวิชา 5 คน
6	คุณสมบัติของอาจารย์ที่ปรึกษาวิทยานิพนธ์ร่วม (ถ้ามี)	- ไม่มี
7	คุณสมบัติของอาจารย์ผู้สอบวิทยานิพนธ์	เป็นไปตามเกณฑ์ - เหมือนข้อ 5
8	การตีพิมพ์เผยแพร่ผลงานของผู้สำเร็จการศึกษา	- ยังไม่มีนักศึกษาสำเร็จการศึกษาในระดับปริญญาเอก
9	ภาระงานอาจารย์ที่ปรึกษาวิทยานิพนธ์	เป็นไปตามเกณฑ์ - วิทยานิพนธ์ คือ อาจารย์ 1 คน ต่อนักศึกษา 5 คน ในกรณีไม่เกิน 5 คน แต่ไม่เกิน 10 คน - ไม่มีการค้นคว้าอิสระ
10	อาจารย์ที่ปรึกษาวิทยานิพนธ์มีผลงานวิจัยอย่างต่อเนื่องและสม่ำเสมอ	- มีอย่างน้อย 1 เรื่องในรอบ 5 ปี โดยนับรวมปีที่ประเมิน
11	การปรับปรุงหลักสูตรตามรอบระยะเวลาที่กำหนด	- ไม่มีการปรับปรุงเนื่องจากเป็นหลักสูตรปี 2556 จึงยังไม่ถึงรอบการปรับปรุง
12	การดำเนินงานให้เป็นไปตามตัวบ่งชี้ผลการดำเนินงานเพื่อการประกันคุณภาพหลักสูตรและการเรียนการสอนตามกรอบมาตรฐานคุณวุฒิ ระดับอุดมศึกษา	ตามเกณฑ์ - มีการดำเนินการตัวบ่งชี้ TQF ข้อ 1 - 5

## หมวดที่ 2 คุณภาพบัณฑิต

ตัวบ่งชี้	ผลการดำเนินงาน
2.1 คุณภาพบัณฑิตตามกรอบมาตรฐานคุณวุฒิระดับอุดมศึกษา	- ยังไม่มีผู้สำเร็จการศึกษา
2.2 ผลงานของนักศึกษาและผู้สำเร็จการศึกษาในระดับปริญญาเอก ที่ได้รับการตีพิมพ์และเผยแพร่	- ยังไม่มีผู้ตีพิมพ์และเผยแพร่

### หมวดที่ 3 นักศึกษาและบัณฑิต

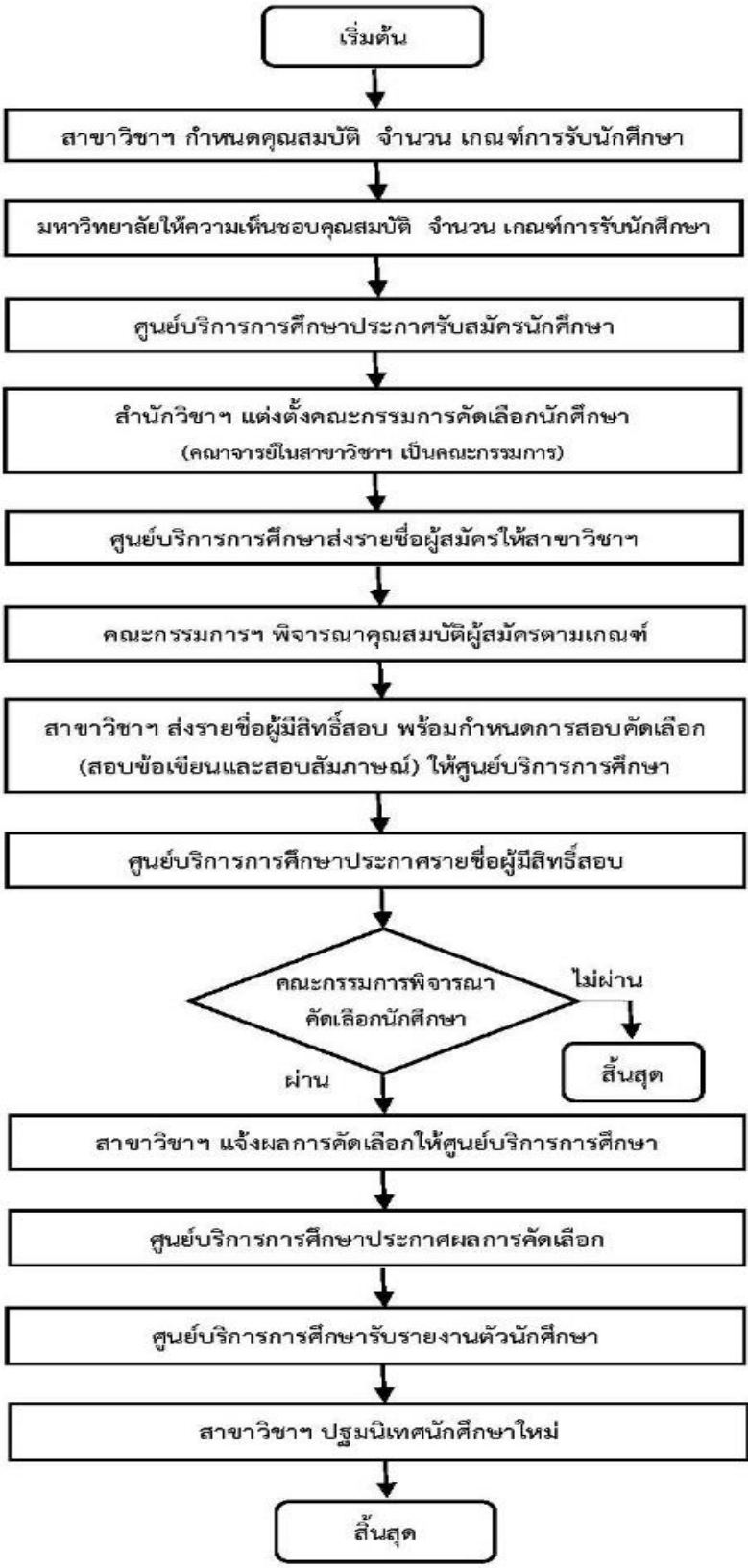
#### 3.1 ข้อมูลนักศึกษา

ปีการศึกษาที่รับเข้า (ปีที่เริ่มใช้หลักสูตร)	จำนวนนักศึกษาคงอยู่ในแต่ละปีการศึกษา				
	2556	2557	2558	2559	2560
2556	4	3	-	-	-
2557	4	7	-	-	-
2558	-	-	-	-	-
2559	-	-	-	-	-
2560	-	-	-	-	-

#### ปัจจัยที่มีผลกระทบต่อจำนวนนักศึกษาที่รับ

การเติบโตทางด้านเศรษฐกิจทำให้เกิดการความต้องการการจ้างงานในระดับปริญญาเอกสาขาการจัดการในตลาดแรงงานจำนวนที่เพิ่มขึ้น และมีหน่วยงานอีกหลายหน่วยงานสนับสนุนให้ทุนการศึกษาจึงทำให้มีผู้สนใจศึกษาต่อในระดับปริญญาเอกด้านการจัดการเป็นจำนวนมาก ซึ่งสถาบันการศึกษาต่างๆ ในจังหวัดนครราชสีมาได้ตระหนักถึงความสำคัญด้านนี้ จึงทยอยเปิดการศึกษาในระดับปริญญาเอกหลักสูตรการจัดการหรือใกล้เคียง เช่น มหาวิทยาลัยวงษ์ชวลิตกุล มหาวิทยาลัยรามคำแหง ได้ทำการเปิดหลักสูตรภาคพิเศษที่มีการเรียนการสอนในวันเสาร์และอาทิตย์ ทำให้บุคคลที่สนใจและได้รับทุนการศึกษาจากหน่วยงานที่สังกัดต้องการทำงานไปด้วยสนใจไปศึกษาต่อที่สถาบันดังกล่าว ในขณะที่หลักสูตรปรัชญาดุษฎีบัณฑิต สาขาการจัดการของสาขาวิชาเทคโนโลยีการจัดการเปิดดำเนินการสอนหลักสูตรภาคปกติ มีการเรียนการสอนในวันจันทร์ถึงศุกร์ อีกทั้งหลักสูตรยังมีกระบวนการรับที่มีการสอบคัดเลือกอย่างเป็นระบบในรูปของคณะกรรมการมีการคัดกรองใบสมัคร มีการประกาศรายชื่อผู้มีสิทธิ์สอบข้อเขียน และสอบสัมภาษณ์ตามแนวทางหัวข้องานวิจัยที่ผู้สมัครสนใจจะพัฒนาหัวข้อเป็นวิทยานิพนธ์ จึงทำให้จำนวนนักศึกษาที่รับไม่เป็นไปตามเป้าหมาย

#### 3.2 กระบวนการและผลการดำเนินงานตามตัวบ่งชี้ ต่อไปนี้

ตัวบ่งชี้	ผลการดำเนินงาน
3.1 การรับนักศึกษา	<p><b>(1) ด้านกระบวนการรับนักศึกษา</b></p>  <pre> graph TD     Start([เริ่มต้น]) --&gt; Step1[สาขาวิชา กำหนดคุณสมบัติ จำนวน เกณฑ์การรับนักศึกษา]     Step1 --&gt; Step2[มหาวิทยาลัยให้ความเห็นชอบคุณสมบัติ จำนวน เกณฑ์การรับนักศึกษา]     Step2 --&gt; Step3[ศูนย์บริการการศึกษาประกาศรับสมัครนักศึกษา]     Step3 --&gt; Step4[สำนักวิชา แต่งตั้งคณะกรรมการคัดเลือกนักศึกษา (คณาจารย์ในสาขาวิชา เป็นคณะกรรมการ)]     Step4 --&gt; Step5[ศูนย์บริการการศึกษาส่งรายชื่อผู้สมัครให้สาขาวิชา]     Step5 --&gt; Step6[คณะกรรมการฯ พิจารณาคุณสมบัติผู้สมัครตามเกณฑ์]     Step6 --&gt; Step7[สาขาวิชา ส่งรายชื่อผู้มีสิทธิ์สอบ พร้อมกำหนดการสอบคัดเลือก (สอบข้อเขียนและสอบสัมภาษณ์) ให้ศูนย์บริการการศึกษา]     Step7 --&gt; Step8[ศูนย์บริการการศึกษาประกาศรายชื่อผู้มีสิทธิ์สอบ]     Step8 --&gt; Decision{คณะกรรมการพิจารณา คัดเลือกนักศึกษา}     Decision -- ผ่าน --&gt; Step9[สาขาวิชา แจ้งผลการคัดเลือกให้ศูนย์บริการการศึกษา]     Decision -- ไม่ผ่าน --&gt; End1([สิ้นสุด])     Step9 --&gt; Step10[ศูนย์บริการการศึกษาประกาศผลการคัดเลือก]     Step10 --&gt; Step11[ศูนย์บริการการศึกษารับรายงานตัวนักศึกษา]     Step11 --&gt; Step12[สาขาวิชา ปฐมนิเทศนักศึกษาใหม่]     Step12 --&gt; End2([สิ้นสุด])   </pre>



หลักสูตรฯ มีระบบและกลไกในการรับนักศึกษาโดยใช้กระบวนการ PDCA เป็นพื้นฐานกล่าวคือ

1. การวางแผนการรับนักศึกษา โดยคณะกรรมการบริหารหลักสูตรร่วมกันทบทวนเอกสารและข้อที่เกี่ยวข้องกับการรับนักศึกษาจากปีการศึกษา 2556 เช่น แผนพัฒนามหาวิทยาลัยฯ ผลการประเมินการรับนักศึกษาและการเตรียมความพร้อม และผลการเรียนของนักศึกษา เป็นต้น เพื่อวางแผนกำหนดจำนวนรับนักศึกษาของหลักสูตรฯ เกณฑ์การรับนักศึกษา กระบวนการรับนักศึกษา และเครื่องมือที่ใช้ในการคัดเลือกที่เหมาะสม ตลอดจนการเตรียมความพร้อมก่อนเข้าศึกษา

ตารางที่ 3.1.1 ตัวขับเคลื่อนการตัดสินใจสำหรับหลักสูตร ข้อเสนอและการบริหาร

กลุ่มนักศึกษาและผู้มีส่วนได้ส่วนเสีย	ตัวขับเคลื่อนการตัดสินใจ	หลักสูตร ข้อเสนอแนะ และการบริหาร
ผู้ที่กำลังจะมาเป็นนักศึกษา	การสมัครเข้าเรียน	มีช่องทางการติดต่อสื่อสารผ่านทาง social network ของสำนักวิชา ฯ และสาขาวิชา
นักศึกษาปัจจุบัน	ความสำเร็จของนักศึกษา	วิชาที่เสริมด้วย E-learning
ศิษย์เก่า	การแสดงความคิดเห็น	จำนวนงานวิจัยที่ศิษย์เก่าเข้ามาเป็นผู้วิจัยร่วม
ชุมชน	การสมัครเข้าเรียนในโครงการวิชาการ	ความร่วมมือกับชุมชนในท้องถิ่นในการยืมตัวอาจารย์ เพื่อให้การอบรมโครงการวิชาการเฉพาะกับชุมชน
ผู้ใช้บัณฑิต	ความสำเร็จของนักศึกษา	การให้ทุนแก่ผู้สำเร็จการศึกษาเข้ามาศึกษาต่อในระดับที่สูงขึ้นหลังสำเร็จการศึกษา

ทุกๆ ภาคการศึกษา คณะกรรมการสาขาวิชาเทคโนโลยีการจัดการซึ่งเป็นกลุ่มคณาจารย์และเจ้าหน้าที่ของสาขาจะประชุมเพื่อทบทวนข้อมูลจากแบบสำรวจ จากการฟังความคิดเห็นและเรียนรู้อื่นๆที่เกี่ยวข้องกับความต้องการของนักศึกษาและผู้มีส่วนได้ส่วนเสีย จากนั้นคณะกรรมการสาขาวิชาเทคโนโลยีการจัดการ จะทำการวิเคราะห์ข้อมูลนี้ โดยการทำงานร่วมกับคณะกรรมการหลักสูตรเพื่อที่จะเลือกวิธีการที่มีประสิทธิภาพมาก

ที่สุดในการที่จะสนองความต้องการและการอำนวยความสะดวกให้แก่การใช้หลักสูตร การศึกษา และบริการของสาขาวิชาเทคโนโลยีการจัดการ ข้อเสนอแนะจากการทบทวนนี้ จะถูกนำไปใช้กับคณาจารย์ เจ้าหน้าที่ คู่ความร่วมมือ (สถานที่ทำงานของนักศึกษา) ตาม ความเหมาะสมในแต่ละแผนปฏิบัติการ

2. การดำเนินการรับนักศึกษา ตามกรอบแผนงานและกิจกรรมที่ได้กำหนด
3. การประเมินกระบวนการรับนักศึกษา โดยการสำรวจความพึงพอใจของผู้ที่ เกี่ยวข้องกับกระบวนการรับนักศึกษา และทำการรวบรวมข้อมูลที่เกี่ยวข้องจาก การจัดการศึกษาร่วมทำการวิเคราะห์และสังเคราะห์เพื่อหาจุดแข็งและจุดอ่อน และกำหนดมาตรการรองรับในปีต่อ ๆ ไป
4. การปรับปรุงกระบวนการรับนักศึกษา โดยการนำมาตรการที่ได้จากข้อที่ 3 ลงสู่ ปฏิบัติในภาคการศึกษาและปีการศึกษาต่อไป

#### มีการนำระบบและกลไกในการรับนักศึกษาไปสู่การปฏิบัติ

##### การวางแผนการรับนักศึกษา

จากข้อมูลผลการดำเนินการของหลักสูตรฯ ในปีการศึกษา 2556 พบว่า มี ประเด็นที่สำคัญคือ การรับนักศึกษาไม่เป็นไปตามเป้าหมาย จากตารางข้างต้น หลักสูตรฯ รับนักศึกษาได้ 4 คน เทียบกับเป้าหมาย 5 คน ซึ่งจากการประชุมของคณะกรรมการ บริหารหลักสูตร (15 มิ.ย. 2557) สรุปว่า ในปีการศึกษา 2557 หลักสูตรฯ กำหนด เป้าหมายการรับนักศึกษารวม 5 คน โดยเป็นนักศึกษา ตามความต้องการของ ตลาดแรงงาน และสภาพความพร้อมของอาจารย์ประจำที่มีอยู่ และ

- ดำเนินการประชาสัมพันธ์เชิงรุกไปยังกลุ่มเป้าหมายให้ทั่วถึงมากขึ้น โดยเฉพาะ นักศึกษาที่มีศักยภาพในพื้นที่จังหวัดนครราชสีมา ศิษย์เก่าและหน่วยงานทั้ง ภาครัฐและเอกชนอย่างต่อเนื่องตลอดปีการศึกษา
- เกณฑ์การรับนักศึกษา นักศึกษาจะต้องมี GPAX ไม่น้อยกว่า 3.00 หรือมี ประสบการณ์การทำงาน ไม่ต่ำกว่า 2 ปี
- กระบวนการรับนักศึกษาใช้การสอบข้อเขียน จำนวน 1 รายวิชา ในรายวิชา ภาษาอังกฤษ และสัมภาษณ์โดยอาจารย์ประจำหลักสูตร โดยในปีการศึกษา 2557 จะเพิ่มการสัมภาษณ์เค้าโครงงานวิจัยตามความสนใจและความเชี่ยวชาญที่ นักศึกษาสนใจเพิ่มเติม เพื่อจะได้กำหนดอาจารย์ที่ปรึกษาวิชาการได้ใกล้เคียงกับ ความต้องการศึกษาของนักศึกษา

##### การดำเนินการรับนักศึกษา

1. สาขาวิชาดำเนินการประชาสัมพันธ์การรับนักศึกษาผ่านทางสื่อต่าง ๆ ได้แก่ website ต่าง ๆ เช่น มหาวิทยาลัย สำนักวิชา สาขาวิชา สื่อ Social media เช่น

facebook และการจัดอาจารย์เข้าประชาสัมพันธ์ชี้แจงนักศึกษาที่กำลังจะจบการศึกษาในระดับปริญญาโท

2. คณะกรรมการบริหารหลักสูตรประชุมร่วมกันในการประกาศรายชื่อผู้มีสิทธิ์สอบข้อเขียนและสอบสัมภาษณ์และประกาศรายชื่อ ซึ่งพบว่า ภาคการศึกษาที่ 1/2557 มีจำนวนนักศึกษาที่มีสิทธิ์สอบ 6 คน

3. ดำเนินการสอบข้อเขียนและสอบสัมภาษณ์ซึ่งนักศึกษาสอบข้อเขียนและการสอบสัมภาษณ์ โดยการสอบสัมภาษณ์เป็นการสอบทักษะการฟัง การคิดวิเคราะห์ การนำเสนอ โดยได้เปิดโอกาสให้นักศึกษาสอบถามข้อมูลต่าง ๆ เกี่ยวกับหลักสูตร เช่น ทุนการศึกษา ทุนวิจัย ทุนผู้ช่วยสอน/ผู้ช่วยวิจัย ตลอดจนผลสำเร็จของการดำเนินการของหลักสูตรฯ และบัณฑิตที่จบการศึกษา เป็นต้น

4. คณะกรรมการบริหารหลักสูตรประชุมร่วมกันในการประกาศรายชื่อผู้ที่สอบผ่าน โดยได้นำข้อมูลผลการสอบข้อเขียนและผลการสอบสัมภาษณ์มาเปรียบเทียบกับผลที่ได้ในปีการศึกษา 2556 ซึ่งพบว่า ในรุ่นปีการศึกษา 2557 มีผลการดำเนินการที่ดีขึ้นเล็กน้อย คือ ผลสอบได้คะแนนอยู่ในช่วงร้อยละ 60 ถึง 75 เทียบกับ ในช่วงร้อยละ 55 ถึง 75 ในปีการศึกษา 2556

5. ประกาศรายชื่อผู้ที่สอบผ่านตามกำหนดการที่แจ้งให้ผู้สมัครทราบในประกาศการรับสมัคร โดยเป็นนักศึกษาปริญญาเอก จำนวน 3 คน ส่วนทุนเรียนดีและทุนศักยภาพจะประกาศหลังสิ้นสุดภาคการศึกษาที่ 1 เพราะต้องการทราบผลการเรียนในภาคการศึกษาที่ 1 ก่อน

#### การประเมินกระบวนการรับนักศึกษา

สาขาวิชาเทคโนโลยีการจัดการดำเนินการสำรวจความพึงพอใจของผู้ที่เกี่ยวข้องกับกระบวนการรับนักศึกษาโดยใช้การสัมภาษณ์ ซึ่งพบประเด็นที่น่าสนใจคือ

1. นักศึกษาพอใจในกระบวนการรับนักศึกษาเป็นอย่างมาก โดยเฉพาะในการสอบสัมภาษณ์ที่เปิดโอกาสให้นักศึกษาได้สอบถามประเด็นต่าง ๆ ที่นักศึกษาสนใจ เช่น หัวข้อวิทยานิพนธ์ สิ่งสนับสนุนการเรียนรู้ ทุนการศึกษา ทุนวิจัย ทุนผู้ช่วยสอนและผู้ช่วยวิจัย และโอกาสความก้าวหน้าและผลความสำเร็จของบัณฑิตที่จบการศึกษา เป็นต้น อย่างไรก็ตาม นักศึกษาให้ข้อเสนอแนะให้เพิ่มข้อมูลดังกล่าวในการเผยแพร่ประชาสัมพันธ์หลักสูตรด้วย

2. นักศึกษาที่สอบผ่านมีความต้องการในการเตรียมความพร้อมเกี่ยวกับการใช้ห้องสมุด และมีความต้องการให้สาขาวิชาการจัดการทบทวนรายวิชาพื้นฐานที่จำเป็น

	<p>ซึ่งผลการประเมินถูกนำเข้าสู่ที่ประชุมคณะกรรมการบริหารหลักสูตร เพื่อเตรียมความพร้อมของนักศึกษา ก่อนการเข้าศึกษา (ดูรายละเอียดในหัวข้อต่อไป) และปรับปรุงกระบวนการรับนักศึกษาในปีการศึกษา 2558</p> <p><b><u>การปรับปรุงพัฒนากระบวนการรับนักศึกษา</u></b></p> <p>ในปีการศึกษา 2557 นี้ หลักสูตรใช้ผลการประเมินภาพรวมของกระบวนการรับในปีการศึกษา 2556 โดยได้ดำเนินการปรับปรุงและพัฒนาการประชาสัมพันธ์หลักสูตร ให้เป็นเชิงรุกมากขึ้นไปยังกลุ่มเป้าหมาย ให้ทั่วถึงมากขึ้น โดยเฉพาะนักศึกษาด้านการจัดการหรือบริหารธุรกิจที่มีศักยภาพในพื้นที่จังหวัดนครราชสีมา หรือบุคลากรที่ทำงานแล้วในหน่วยงานต่างๆ</p> <p><b><u>ผลการปรับปรุง</u></b></p> <p>ในปีการศึกษา 2557 นี้ หลักสูตรรับนักศึกษาได้ 3 คน ซึ่งน้อยกว่าในปีการศึกษา 2556 โดยมีนักศึกษาทั้งหมดจบปริญญาโทด้านการจัดการหรือสาขาอื่นที่เกี่ยวข้อง ซึ่งแสดงให้เห็นว่า การทำการประชาสัมพันธ์เชิงรุกของอาจารย์ ศิษย์เก่า และศิษย์ปัจจุบันที่ได้เข้าประชาสัมพันธ์นั้น ช่วยดึงดูดนักศึกษาให้เข้าศึกษาในหลักสูตร</p> <p><b><u>สรุปผลการดำเนินการ</u></b></p> <p>โดยรวมปีการศึกษา 2557 หลักสูตรรับนักศึกษาได้ 3 คนเทียบกับเป้าหมายจำนวน 5 คน ซึ่งน้อยกว่านักศึกษาที่หลักสูตรรับได้ในปีการศึกษา 2556 จำนวน 4 คน โดยที่หลักสูตรได้นำกระบวนการ PDCA ในการดำเนินการรับนักศึกษาตลอดปี โดยการนำผลการประเมินกระบวนการรับนักศึกษามาปรับปรุงพัฒนากระบวนการอย่างต่อเนื่องโดยมีสัมฤทธิ์ผลในการปรับปรุงที่สำคัญที่เป็นแนวทางที่ดีคือ การประชาสัมพันธ์เชิงรุก ได้แก่</p> <ol style="list-style-type: none"><li>1. การให้อาจารย์เข้าชี้แจงหลักสูตรช่วยทำให้มีนักศึกษาที่มีศักยภาพจากมหาวิทยาลัยต่างๆ เข้าศึกษาในหลักสูตรฯ เพิ่มขึ้น</li><li>2. การประชาสัมพันธ์ถึงอาจารย์สถาบันอุดมศึกษาที่เป็นศิษย์เก่า ช่วยให้ศิษย์เก่าได้มีส่วนร่วมในกระบวนการรับนักศึกษาและช่วยให้รับนักศึกษาได้มากขึ้น</li><li>3. การทาบตามนักศึกษาและศิษย์เก่าที่มีศักยภาพเข้าเรียนโดยตรงช่วยดึงดูดนักศึกษาและช่วยประชาสัมพันธ์ต่อให้กับผู้ที่สนใจให้เข้าศึกษาในหลักสูตรได้ดีขึ้น</li><li>4. การเพิ่มข้อมูล เช่น สิ่งสนับสนุนการเรียนรู้ ทุนการศึกษา ทุนวิจัย ทุนผู้ช่วยสอน และผู้ช่วยวิจัย เป็นต้น ในการเผยแพร่ประชาสัมพันธ์หลักสูตรช่วยดึงดูดให้นักศึกษาสนใจเข้าศึกษาต่อมากขึ้น เพราะหากได้รับทุนฯ จะช่วยลดภาระค่าใช้จ่ายในการศึกษาได้มาก</li></ol>
	<p><b><u>(2) ด้านการเตรียมความพร้อมก่อนเข้าศึกษา</u></b></p> <p>หลักสูตรฯ มีระบบและกลไกในการเตรียมความพร้อมก่อนเข้าศึกษาของนักศึกษาโดยใช้กระบวนการ PDCA เป็นพื้นฐาน กล่าวคือ</p>

1. การวางแผนการเตรียมความพร้อมก่อนเข้าศึกษา โดยคณะกรรมการบริหารหลักสูตรร่วมกันพิจารณาประเด็นที่นักศึกษาต้องการการเตรียมความพร้อมและจัดทำแผนงานและกิจกรรมรองรับ โดยคณาจารย์สาขาวิชาเทคโนโลยีการจัดการจะร่วมกันพิจารณาความเหมาะสมของรายวิชาปรับพื้นฐาน ที่มี 1 วิชา ได้แก่ วิชาการจัดการเชิงกลยุทธ์ สำหรับนักศึกษาแต่ละคน ภายในภาคการศึกษาที่ 1/2557 เพื่อให้ศึกษามีความรู้ด้านการจัดการระดับกลยุทธ์ที่ทันสมัย

2. การดำเนินการเตรียมความพร้อมก่อนเข้าศึกษา ตามกรอบแผนงานและกิจกรรมที่ได้กำหนด สำหรับนักศึกษาที่ต้องเรียนปรับพื้นฐานทุกคน คือวิชาการจัดการเชิงกลยุทธ์

3. การประเมินกระบวนการเตรียมความพร้อมก่อนเข้าศึกษา โดยการสำรวจความพึงพอใจของนักศึกษา และทำการรวบรวมข้อมูลที่เกี่ยวข้องจากการจัดการศึกษาร่วมทำการวิเคราะห์และสังเคราะห์เพื่อหาจุดแข็งและจุดอ่อน และกำหนดมาตรการรองรับในปีต่อ ๆ ไป ปรับปรุงกระบวนการเตรียมความพร้อมก่อนเข้าศึกษา โดยการนำมาตรการที่ได้จากข้อที่ 3 ลงสู่ปฏิบัติในภาคการศึกษาและปีการศึกษาต่อไป

#### มีการนำระบบและกลไกในเตรียมความพร้อมก่อนเข้าศึกษาไปสู่การปฏิบัติ การวางแผนการเตรียมความพร้อมก่อนเข้าศึกษา

จากผลการประเมินภาพรวมของการเตรียมความพร้อมก่อนเข้าศึกษาในภาคการศึกษา 3/2556 โดยได้ดำเนินการจัดปฐมนิเทศนักศึกษา และนำข้อบังคับมหาวิทยาลัยเทคโนโลยีสุรนารี ว่าด้วย การศึกษาชั้นบัณฑิตศึกษา พ.ศ. 2550 มาบรรยายอย่างละเอียดมากขึ้น และจากข้อมูลการประเมินกระบวนการรับนักศึกษาในภาคการศึกษาที่ 1/2557 มีความต้องการให้สาขาวิชาจัดการทบทวนรายวิชาพื้นฐานที่จำเป็น และมีความต้องการในการเตรียมความพร้อมเกี่ยวกับการใช้ห้องสมุดในการสืบค้นบทความทั้งในและต่างประเทศทางฐานข้อมูลต่างๆ และจากการสังเกตนักศึกษาใหม่ในปีการศึกษา 2557 ที่ประชุมคณะกรรมการบริหารหลักสูตร (10 ก.ค. 2557) ได้มีข้อสรุปในการจัดทำแผนงานในการเตรียมความพร้อมก่อนเข้าศึกษาของนักศึกษาทุกภาคการศึกษา ซึ่งต้องดำเนินการให้แล้วเสร็จก่อนวันเปิดภาคการศึกษา ดังนี้

1. จัดให้มีการปฐมนิเทศนักศึกษาใหม่ เพื่อชี้แจงกฎระเบียบที่เกี่ยวข้อง หลักสูตร และสิ่งสนับสนุนการเรียนรู้ โดยเฉพาะการเน้นรายละเอียดที่สำคัญของข้อบังคับ

มหาวิทยาลัยเทคโนโลยีสุรนารี ว่าด้วยการศึกษาชั้นบัณฑิตศึกษา พ.ศ. 2550

2. จัดให้มีการสอนปรับพื้นฐานวิชาการจัดการเชิงกลยุทธ์ ซึ่งประกอบด้วยการเรียนรู้ในห้องเรียนวิชาละ 36 ชั่วโมง

3. ขอความอนุเคราะห์ศูนย์บรรณสารฯ ของมหาวิทยาลัยจัดอบรมการใช้บริการต่าง ๆ เพื่อให้ นักศึกษามีความพร้อมเกี่ยวกับการใช้ศูนย์บรรณสารฯ ในการเตรียมความพร้อม เกี่ยวกับการใช้ห้องสมุดในการสืบค้นบทความทั้งในและต่างประเทศทางฐานข้อมูลต่างๆ

#### การดำเนินการเตรียมความพร้อมก่อนเข้าศึกษา

หลักสูตรฯ ได้ดำเนินการตามมติที่ประชุมคณะกรรมการบริหารหลักสูตรโดยได้ จัดให้มีการปฐมนิเทศนักศึกษาใหม่ และศูนย์บรรณสารฯ ได้จัดให้มีการอบรมการใช้ บริการต่าง ๆ แก่นักศึกษาบัณฑิตศึกษาทุกคนในช่วงสัปดาห์แรกของการเรียนการสอน โดยจัดแบ่งช่วงเวลาทั้งสิ้น 10 ช่วงเวลา และยังได้ทำ VDO ในการแนะนำ ซึ่งสามารถเข้า ศึกษาได้ที่ website ของศูนย์บรรณสารฯ ได้ตลอดเวลาอีกด้วย

#### การประเมินกระบวนการเตรียมความพร้อมก่อนเข้าศึกษา

สาขาวิชาเทคโนโลยีการจัดการดำเนินการสำรวจความพึงพอใจของนักศึกษาใน การปฐมนิเทศนักศึกษาใหม่ พบว่า นักศึกษามีความพึงพอใจในระดับสูงมาก โดยมี ข้อเสนอแนะว่า หลักสูตรควรจัดให้มีการทำกิจกรรมสร้างความรู้จักระหว่างรุ่นพี่กับนักศึกษา ใหม่เพื่อเสริมสร้างความเป็นทีมเดียวกันของนักศึกษา ซึ่งหลักสูตรจักได้นำไปปรับปรุง แผนการเตรียมความพร้อมก่อนเข้าศึกษาในการศึกษาที่ 1/2557 ต่อไป

สำหรับการเรียนปรับพื้นฐานพบว่า นักศึกษามีความพึงพอใจในระดับมาก ใน ส่วนของผลการสำรวจความพึงพอใจของนักศึกษาต่อการอบรมการใช้บริการต่าง ๆ พบว่า นักศึกษามีความพึงพอใจในระดับสูงมาก โดยเฉพาะการจัดแบ่งช่วงเวลาที่เหมาะสม และ การจัดทำ VDO

#### การปรับปรุงพัฒนากระบวนการเตรียมความพร้อมก่อนเข้าศึกษา

ในปีการศึกษา 2557 นี้ หลักสูตรใช้ผลการประเมินภาพรวมของการเตรียม ความพร้อมก่อนเข้าศึกษาในปีการศึกษา 2556 โดยได้ดำเนินการจัดปฐมนิเทศนักศึกษา และนำข้อบ่งคับมหาวิทยาลัยเทคโนโลยีสุรนารี ว่าด้วย การศึกษาชั้นบัณฑิตศึกษา พ.ศ. 2550 มาบรรยายอย่างละเอียดมากขึ้นเพื่อให้ นักศึกษาสามารถปฏิบัติการลงทะเบียนเรียน ในรายวิชาบังคับ และรายวิชาวิทยานิพนธ์ที่เป็นส่วนหนึ่งของการศึกษาได้เหมาะสมยิ่งขึ้น

#### ผลการปรับปรุง

ในปีการศึกษา 2557 นี้ ด้วยการปรับเนื้อหาการบรรยายในการปฐมนิเทศที่เน้น ข้อบ่งคับฯ ทำให้นักศึกษาเข้าใจการลงทะเบียนเรียน และไม่เกิดปัญหาการลงทะเบียน เรียนล่าช้า

#### สรุปผลการดำเนินการ

โดยรวมปีการศึกษา 2557 หลักสูตรได้นำกระบวนการ PDCA ในการ ดำเนินการเตรียมความพร้อมก่อนเข้าศึกษาให้แก่ นักศึกษา โดยการนำผลการประเมินมา

	<p>ปรับปรุงพัฒนากระบวนการอย่างต่อเนื่อง โดยมีสัมฤทธิ์ผลในการปรับปรุงที่สำคัญที่เป็นแนวทางที่ดี ได้แก่</p> <ol style="list-style-type: none"> <li>1. การให้ความรู้ที่เกี่ยวข้องกับข้อบังคับฯ ช่วยแก้ปัญหาการลงทะเบียนเรียนล่าช้าของนักศึกษา</li> <li>2. การจัดให้มีกิจกรรมนักศึกษาาร่วมกันภายหลังจากวันปฐมนิเทศช่วยให้นักศึกษาเก่าและนักศึกษาใหม่มีความรู้จักคุ้นเคยกันมากขึ้น ช่วยเหลือกันมากขึ้น ทั้งในส่วนของวิชาการและกิจกรรมนักศึกษา</li> <li>3. การปรับพื้นฐานความรู้ก่อนเข้าเรียนช่วยให้นักศึกษาจากต่างสถาบันมีฐานความรู้ที่ใกล้เคียงกันทำให้การเรียนราบรื่นขึ้น</li> <li>4. การจัดอบรมการใช้บริการต่าง ๆ ของศูนย์บรรณสารฯ ทำให้นักศึกษาเข้าถึงแหล่งความรู้ได้ดีขึ้น นักศึกษามีความพึงพอใจในการจัดแบ่งช่วงเวลาการเข้าอบรม ทำให้นักศึกษาสามารถเลือกเวลาได้อย่างเหมาะสม และการจัดทำ VDO เผยแพร่บน website ช่วยให้นักศึกษาสามารถเข้าทบทวนความรู้ได้ตลอดเวลา</li> </ol>
	<p><u>(3) ด้านคุณสมบัติของนักศึกษาที่ต้องการ</u></p> <p>จากปรัชญาของหลักสูตรระดับบัณฑิตศึกษาที่เน้นให้นักศึกษามีความรู้ความสามารถในการวิจัยและพัฒนาด้านการจัดการ มีสมรรถนะในการทำงานข้ามพหุวัฒนธรรมในสังคมและในบริบทโลก ควบคู่กับการมีจิตสำนึก คุณธรรมและจริยธรรม และมีวัตถุประสงค์ให้ผู้เรียนเป็นผู้ที่มีความรู้ความสามารถในการวิจัยและพัฒนาด้านเทคโนโลยีการจัดการ มีความคิดวิเคราะห์และสามารถบูรณาการองค์ความรู้ด้านเทคโนโลยีในการแก้ไขปัญหาในองค์กรธุรกิจ และพัฒนามูลค่าเพิ่มในทางธุรกิจ ยึดมั่นในคุณธรรม จริยธรรมและความรับผิดชอบต่อวิชาการวิชาชีพ ตนเองและสังคม สามารถผลิตและเผยแพร่งานวิจัยและงานวิชาการที่มีคุณภาพระดับสากลด้านเทคโนโลยีการจัดการ ดังนั้นคุณสมบัติของนักศึกษาที่ต้องการคือผู้ที่จบปริญญาโททั้งในสาขาที่เกี่ยวข้องกับการจัดการหรือสาขาอื่นๆ ที่มีศักยภาพในการทำวิจัย ต้องการเป็นนักวิชาการหรือนักวิจัยในอนาคต</p>
<p>3.2 การส่งเสริมและพัฒนา นักศึกษา</p>	<p>(1) การควบคุมการดูแลการให้คำปรึกษาวิชาการและแนะแนวแก่นักศึกษาในระดับบัณฑิตศึกษา</p> <p>- ได้มีการเชิญผู้เชี่ยวชาญด้านต่างๆ เพื่อเป็นวิทยากรในหัวข้อที่เรียน หัวข้อพิเศษที่มีความสำคัญในช่วงเวลานั้นๆ ได้แก่</p> <p>&gt; Workshop เทคนิคการวิจัยหัวข้อ "Qualitative Research : Conducting Case Study &amp; Interviews" โดย ผศ.ดร.กรรณิการ์ สีสลาปัญญาเลิศ College of</p>

Management ม.มหิตล วันที่ 30 มกราคม 58 ณ มหาวิทยาลัยเทคโนโลยีสุรนารี จัด  
โดย สาขาวิชาเทคโนโลยีการจัดการ

>Workshop หัวข้อ "Social Impact Assessment (SIA) & Social Return  
on Investment (SROI)" โดย อ.ภัทรพร แยมละออ กก.ผจก. บริษัท ป่าสาละ จก. วันที่  
22 กุมภาพันธ์ .2558 อาคารวิชาการ มหาวิทยาลัยเทคโนโลยีสุรนารี จัดโดย สาขาวิชา  
เทคโนโลยีการจัดการ

>การอบรมเทคนิคการวิจัยหัวข้อ "Time Series Data Analysis" & "Panel  
Data Analysis" ศาสตราจารย์ ดร.ไพโรจน์ สัตยธรรม ศาสตราจารย์ประจำสาขาวิชา  
คณิตศาสตร์ สำนักวิชาวิทยาศาสตร์ มทส. ซึ่งมีความเชี่ยวชาญด้านคณิตศาสตร์ประยุกต์  
(การเงิน&ประกันภัย) วันที่ 25-26 มิถุนายน 2558 ณ ห้องประชุม 1 อาคารวิชาการ 1  
มหาวิทยาลัยเทคโนโลยีสุรนารี จัดโดย สาขาวิชาเทคโนโลยีการจัดการ

> Service Design Workshop โดยคุณคมพิชญ์ พณาสุภณ ผู้เชี่ยวชาญด้าน  
การออกแบบ และการออกแบบการบริการ วันที่ 13- 14 กุมภาพันธ์ 2558 ณ  
มหาวิทยาลัยเทคโนโลยีสุรนารี จัดโดย สาขาวิชาเทคโนโลยีการจัดการ

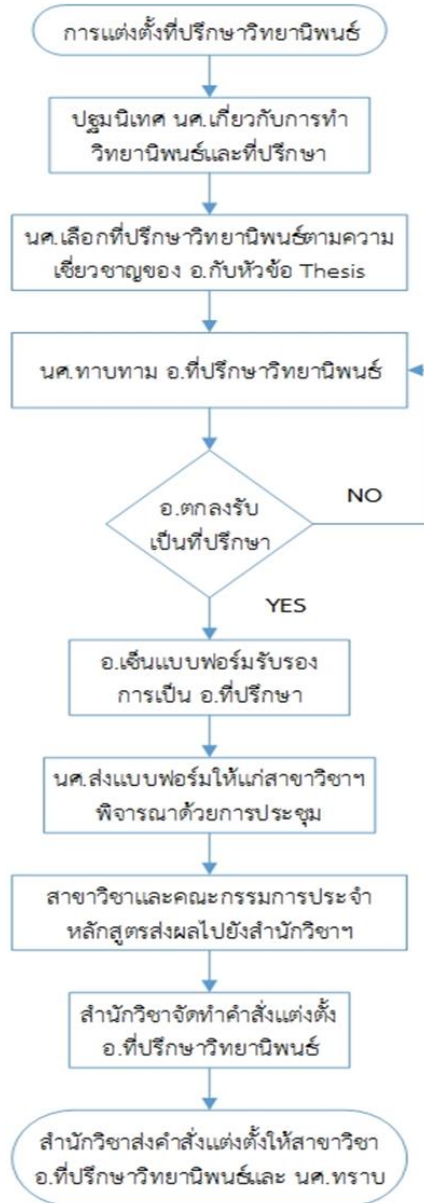
ทั้งนี้ ในแต่ละปีสาขาฯ จะจัดงบประมาณสำรองไว้ จำนวน 1 ครั้งต่อภาค  
การศึกษา หรือปีละ 2-3 ครั้ง ขึ้นอยู่กับความเพียงพอของงบประมาณ

- ให้นักศึกษาเข้าร่วมการสัมมนาวิชาการอย่างต่อเนื่องในหัวข้อที่ตนเองสนใจ หรือ  
ในหัวข้อที่เป็นประโยชน์ต่อตนเองในอนาคต โดยทางสาขาฯได้มีการอำนวยความสะดวก  
ในการจัดการยานพาหนะ หรือที่พัก หรือบางครั้งก็เก็บเงินเพิ่มเติมจากนักศึกษาบ้าง เช่น  
ไปฟังอบรมการใช้โปรแกรมทางสถิติเพื่อการวิเคราะห์ข้อมูลที่จัดโดยสมาคมนักวิจัยแห่ง  
ประเทศไทย

- ให้นักศึกษาไปนำเสนอในงานสัมมนาต่างๆ โดยให้ของงบประมาณได้คนละ 3,000  
บาท และสามารถมีผู้ติดตามได้อีก 2 คน ซึ่งก็มีการขอรับทุนอย่างต่อเนื่อง



(2) ด้านการควบคุมระบบ การดูแลการให้คำปรึกษาวิทยานิพนธ์ในระดับ  
บัณฑิตศึกษา



- นักศึกษาที่อยู่ในขั้นการลงทะเบียนวิทยานิพนธ์ต้องพบอาจารย์ที่ปรึกษาอย่างน้อยเดือนละ 1 ครั้ง โดยให้มีการบันทึก supervision form ทุกครั้ง
- แต่ละเทอมนักศึกษาจะต้องให้ข้อมูล progress report และอาจารย์ที่ปรึกษาต้องเป็นผู้เซ็นด้วยว่า ผ่านหรือไม่ในแต่ละเทอม และถ้าหากไม่ผ่านติดกัน 3 ครั้งก็จะถือว่าสิ้นสภาพการเป็นนักศึกษาทันที และสาขาฯยังได้กำหนดกฎเกณฑ์เพิ่มเติมคือ

	<p>หากนักศึกษาระดับปริญญาเอกคนใดไม่สามารถสอบโครงร่างวิทยานิพนธ์ได้ภายใน 5 ปี และปริญญาโทภายใน 4 ปี จะให้ถือว่าสิ้นสภาพการเป็นนักศึกษาเช่นกัน</p> <ul style="list-style-type: none"><li>- อาจารย์ที่ปรึกษาแต่ละคนมีนักศึกษาในความดูแลได้ไม่เกิน 5 คน โดยนับรวมกับหลักสูตรปริญญาโทด้วย</li><li>- การเลือกอาจารย์ที่ปรึกษาเป็นไปตามระบบความสมัครใจโดยยึดการมีความสนใจด้านวิชาการร่วมกันเป็นพื้นฐานในการตัดสินใจ นักศึกษามีสิทธิ์เลือกอาจารย์และคณาจารย์ก็มีสิทธิ์เลือกนักศึกษาเช่นกัน หากไม่สามารถเลือกได้เนื่องจากไม่ตัดสินใจในหัวข้อเรื่องที่จะทำทาง Academic advisor นั้นสามารถให้คำแนะนำได้ แต่มักจะให้ตัดสินใจก่อนลงมือทำวิจัยทั้งนี้เพื่อไม่เป็นการเสียเวลา</li><li>- การเปลี่ยนแปลง advisor สามารถทำได้หากมีฝ่ายใดฝ่ายหนึ่งได้ยื่นความจำเป็นในการขอเปลี่ยนแปลง ที่ผ่านมายังไม่พบการเปลี่ยนแปลงอาจารย์ที่ปรึกษา</li></ul>
	<p>(3) ด้านการพัฒนาศักยภาพนักศึกษาและการเสริมสร้างทักษะการเรียนรู้ในศตวรรษที่ 21</p> <p>ในแต่ละวิชานักศึกษาจะมีการประเมินผลการเรียนการสอนตอนปลายภาค ทั้งนี้เพื่อเปิดโอกาสให้คณาจารย์ได้รับรู้ถึงผลการสอนของตนเพื่อนำไปใช้ในการพัฒนาต่อไป แต่กระนั้นนักศึกษาก็ไม่ค่อยเข้าไปประเมินซึ่งอาจเกิดจากการไม่มีเวลา การไม่กล้าแสดงความคิดเห็น การไม่เห็นความสำคัญของการประเมินและอาจไม่มีความคุ้นเคยต่อการแสดงความคิดเห็นวิพากษ์วิจารณ์ อาจารย์ของตนเอง ซึ่งทางสาขาต้องดำเนินการกระตุ้นต่อไป</p> <p>การเรียนการสอนแบบกลุ่มเป็นการทำงานที่ต้องลงมือทำจริง study/ hands-on ในวิชาวิจัยและ coursework ตัวอื่นๆ เพื่อให้นักศึกษาได้เกิดการเรียนรู้และแก้ปัญหาในสิ่งที่เกิดขึ้นในสถานการณ์จริง ทั้งนี้ได้มีการพูดคุยกันในกลุ่มผู้สอนในแต่ละวิชาของแต่ละภาคการศึกษาว่า ใครจะให้นักศึกษาทำงานอะไรเพื่อที่จะไม่ให้นักเรียน loads การบ้านมากเกินไป มีการเฉลี่ยการส่งงานเป็นช่วงๆ มีช่องว่างมากพอที่จะทำให้นักเรียนค้นคว้าเพิ่มเติม มีการทำงานประเภทกลุ่มและเดี่ยวเพื่อที่จะสามารถประเมินผลได้อย่างถูกต้องและให้เกิดการเรียนรู้ระหว่างผู้เรียนด้วยกัน ทั้งนี้ทางสาขามักมีการติดตามความคืบหน้าของการทำงานอย่างใกล้ชิดเพื่อให้ทราบได้ว่านักศึกษาทุกคนทำงานที่ได้รับมอบหมายอย่างเท่าเทียมกัน</p> <ul style="list-style-type: none"><li>- ภายในมหาวิทยาลัยโดยห้องสมุดและสถาบันวิจัยได้มีการอบรมเกี่ยวกับการใช้ห้องสมุด การค้นคว้า และแหล่งสารสนเทศที่มีให้บริการและการบริการอื่นๆอย่างสม่ำเสมอ ทั้งนี้เพื่อให้นักศึกษาสามารถเข้าถึงแหล่งข้อมูลที่ต้องการได้ รวมทั้งเปิดโอกาสให้นักศึกษาสั่งซื้อหนังสือและเอกสารที่ต้องการเป็นประโยชน์ต่อการทำวิทยานิพนธ์โดย</li></ul>

	<p>ผ่านการอนุญาตจากอาจารย์ที่ปรึกษาผ่านมายังสาขาฯ ได้ ซึ่งมีงบประมาณ 300,000 บาท ในแต่ละปี</p> <p>นอกจากด้านวิชาการแล้วยังมีการเตรียมความพร้อมเกี่ยวกับการปรับตัวในการเรียนโดยการจัดให้มีกิจกรรมสัมมนาบัณฑิตศึกษาโดยให้นักศึกษาปัจจุบันได้มีโอกาสแลกเปลี่ยนซักถามกับนักศึกษารุ่นพี่</p>
<b>3.3 ผลที่เกิดกับนักศึกษา</b>	<p>(1) ด้านอัตราการคงอยู่</p> <p>นักศึกษาที่รับเข้าศึกษาในปีการศึกษา 2556 จำนวน 4 คน และปีการศึกษา 2557 จำนวน 3 คนยังคงอยู่ครบ 7 คน หรือคิดเป็นร้อยละ 100</p> <p>(2) ด้านการสำเร็จการศึกษา</p> <p>ยังไม่มีผู้สำเร็จการศึกษาเนื่องจากเพิ่งเปิดรับจำนวน 2 ปีการศึกษา</p> <p>(3) ความพึงพอใจและผลการจัดการข้อร้องเรียนของนักศึกษา นักศึกษาในที่นี้อาจแบ่งได้ 2 กลุ่มคือ</p> <ol style="list-style-type: none"><li>1) นักศึกษาที่อยู่ที่มหาวิทยาลัย ที่กำลังศึกษา coursework ในปีที่ 1 ซึ่งก็ได้รับการดูแลจากอาจารย์ผู้สอนเป็นส่วนใหญ่ หากมีปัญหาอื่นใดก็สามารถพบกับอาจารย์ที่ปรึกษาทางวิชาการหรือหัวหน้าสาขาฯ ได้ตลอดเวลา</li><li>2) นักศึกษาที่ลงทะเบียนเรียนวิทยานิพนธ์ซึ่งทำงานด้วยตนเองที่ห้องสมุดเป็นส่วนใหญ่ โดยมีการนัดเข้าพบอาจารย์ที่ปรึกษาของตนเองตามความก้าวหน้าของงาน หากมีปัญหาก็สามารถจะพบกับอาจารย์ที่ปรึกษาทางวิชาการและหัวหน้าสาขาฯ ได้ทุกเวลา</li></ol> <p>สำหรับข้อร้องเรียนของนักศึกษา จะมีหัวหน้าสาขาฯ และคณะกรรมการประจำหลักสูตร เป็นผู้ดำเนินการถึงผู้เกี่ยวข้องอย่างเป็นระบบและแก้ไขให้ตรงประเด็น หากพบว่ามีข้อเท็จจริงตามที่ร้องเรียน แต่หากไม่เป็นไปตามคำร้องเรียนก็จะชี้แจงให้นักศึกษาทราบต่อไป</p> <p>จากการพูดคุยพบว่า มีข้อจำกัดบางอย่าง เช่น ห้องสมุดก็มีปัญหาในส่วนของหนังสือที่ต้องการยังไม่เพียงพอ ซึ่งสาขาฯ จะดำเนินการแจ้งแจ้งผู้เกี่ยวข้องต่อไป</p>

### 3.3 จำนวนผู้สำเร็จการศึกษา

ปีการศึกษาที่ รับเข้า (ตั้งแต่ปี การศึกษาที่เริ่มใช้ หลักสูตร)	จำนวนและร้อยละของผู้สำเร็จการศึกษา ในปีการศึกษาต่างๆ					
	2556		2557		2558	
	จำนวน	ร้อยละ	จำนวน	ร้อยละ	จำนวน	ร้อยละ
2556	-	-	-	-	-	-
2557	-	-	-	-	-	-

ปัจจัยที่อาจจะมีผลกระทบต่อความสำเร็จการศึกษา

1. ความตั้งใจและความรับผิดชอบส่วนบุคคล
2. ถ้ากลับไปทำงานตามกำหนด ไม่มีเวลาทำวิทยานิพนธ์
3. การทำงานไม่ตรงกับอาจารย์ที่ปรึกษา
4. ปัญหาส่วนตัว เช่น สุขภาพ การเงิน
5. ความสามารถในการเรียน ความสามารถด้านภาษาต่างประเทศในระดับสูง

### 3.4 การเผยแพร่ผลงานของนักศึกษาและผู้สำเร็จการศึกษาระดับบัณฑิตศึกษา

นักศึกษาและผู้สำเร็จ การศึกษา	ชื่อผลงาน	แหล่งเผยแพร่	ค่าน้ำหนัก
ผศ.ชนิตา มณีรัตนรุ่งโรจน์ (นักศึกษา)	Family Business Adaptation: Construction Material Retailers in Nakhon Ratchasima การ ปรับตัวของธุรกิจครอบครัวค้า ปลีกวัสดุก่อสร้างในจังหวัด นครราชสีมา	วารสารเทคโนโลยี สุรนารี ฉบับ สังคมศาสตร์ ฉบับที่ 2 ปี 2557 วันที่ 12 มกราคม 2558	0.40

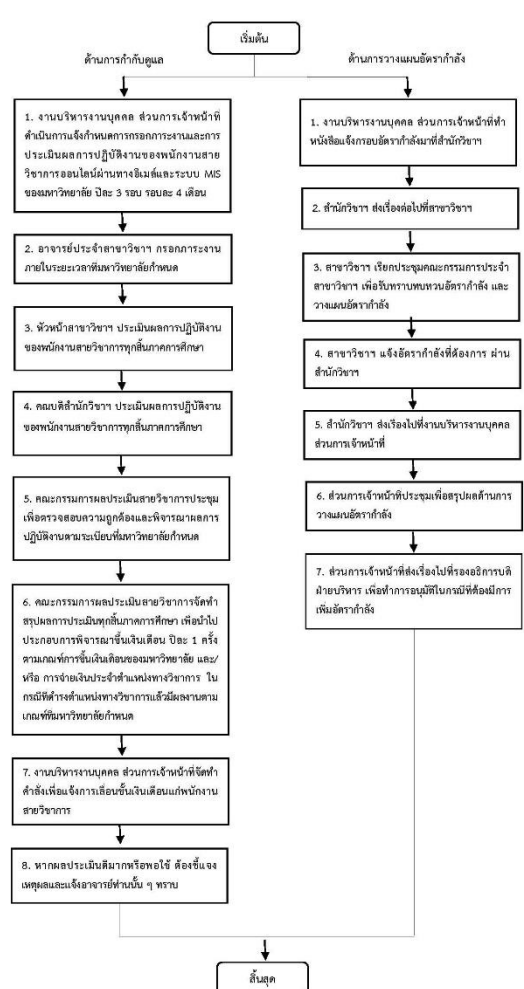
### 3.5 ภาวะการมีงานทำของบัณฑิตภายในเวลา 1 ปี

เนื่องจากนักศึกษาในหลักสูตรยังไม่มีผู้สำเร็จการศึกษา ดังนั้น จึงไม่มีข้อมูลภาวะการมีงานทำของบัณฑิตภายในเวลา 1 ปี และไม่มีผลการวิเคราะห์ผลการเปลี่ยนแปลงหรือแนวโน้มของการได้งานทำ โดยใช้ข้อมูลภาวะตลาดแรงงาน ภาวะเศรษฐกิจ และการเปรียบเทียบกับข้อมูลที่ผ่านมาและสถาบันอื่นที่เปิดสอนสาขา/สาขาวิชาเดียวกัน เพื่อเป็นข้อมูลในการพัฒนา/ปรับปรุงหลักสูตร

หมวดที่ 4 อาจารย์  
อธิบายผลการดำเนินงานตามตัวบ่งชี้ต่อไปนี้

ตัวบ่งชี้	ผลการดำเนินงาน
<p>4.1 การบริหารและพัฒนาอาจารย์</p>	<p>(1) การรับและแต่งตั้งอาจารย์ประจำหลักสูตร</p> <pre> graph TD     Start([เริ่มต้น]) --&gt; Meeting1[สาขาวิชา มีการประชุม เพื่อเปรียบเทียบอาจารย์ประจำหลักสูตร โดยมีขั้นตอน ดังนี้]     Meeting1 --&gt; Meeting2[สาขาวิชา มีการประชุมเพื่อคัดเลือกอาจารย์ประจำหลักสูตรจากรายชื่ออาจารย์ประจำสาขาวิชา ที่มีคุณสมบัติสอดคล้อง หรือสัมพันธ์กับหลักสูตรที่เปิดสอน (มคอ.2)]     Meeting1 --&gt; Meeting3[1. สาขาวิชา มีการทบทวนจำนวนและคุณสมบัติของอาจารย์ประจำหลักสูตร ว่าถ้าไม่ครบตามจำนวน หรือมีคุณสมบัติไม่ไป ตามเกณฑ์ เช่น ลาศึกษาต่อ เกษียณอายุ เป็นต้น จะดำเนินการตามกลไกการคัดเลือกอาจารย์ประจำหลักสูตรต่อไป]     Meeting2 --&gt; Meeting4[2. สาขาวิชา เสนอรายชื่ออาจารย์ประจำหลักสูตร เพื่อขออนุมัติจากคณะกรรมการประจำสำนักวิชา]     Meeting3 --&gt; Meeting4     Meeting4 --&gt; Meeting5[3. สำนักวิชา เสนอรายชื่ออาจารย์ประจำหลักสูตรที่ผ่านความเห็นชอบจากสำนักวิชา เสนอสภาวิชาการ และสภามหาวิทยาลัยตามลำดับ เพื่อทำการแต่งตั้งต่อไป]     Meeting5 --&gt; Decision{มหาวิทยาลัยอนุมัติการแต่งตั้ง}     Decision --&gt; End([สิ้นสุด])     Decision --&gt; Meeting2     </pre> <p>สาขาวิชาได้ดำเนินการรับและแต่งตั้งอาจารย์ประจำหลักสูตรดังนี้ ระบบ กลไก (P)</p> <ul style="list-style-type: none"> <li>- สาขาวิชามีการประชุมเพื่อกำหนดทิศทางของหลักสูตรตั้งเป้าหมาย วิเคราะห์ศักยภาพของสาขาวิชาเทียบกับเป้าหมาย ระบุช่องว่างของคณาจารย์ และกำหนดความต้องการด้านอาจารย์ว่าต้องการอาจารย์ด้านใด รวมถึงคุณสมบัติทั้งด้านคุณวุฒิและประสบการณ์ที่ต้องการจากคณาจารย์</li> <li>- สาขาวิชามีการระบุคุณวุฒิและคุณสมบัติของอาจารย์ประจำหลักสูตรอย่างชัดเจนและเป็นไปตามระเบียบของมหาวิทยาลัย โดยที่สาขาวิชาได้กำหนดแนวปฏิบัติการรับเข้าอาจารย์ใหม่ต้องมีคุณวุฒิปริญญาเอก และสามารถแต่งตั้งเป็นอาจารย์คณาจารย์บัณฑิตศึกษาได้ภายในระยะเวลาหนึ่งปีภายหลังจากทำผลงานวิชาการตามเงื่อนไข หรือระเบียบที่มหาวิทยาลัยกำหนด</li> <li>- การแต่งตั้งเป็นคณาจารย์บัณฑิตระดับปริญญาโท จะผ่านกรรมการสาขา และได้รับการอนุมัติจากสภาวิชาการ</li> </ul>

ตัวบ่งชี้	ผลการดำเนินงาน
	<p><b>การนำไปปฏิบัติ (D)</b></p> <ul style="list-style-type: none"> <li>-สาขาวิชาแจ้งความต้องการอาจารย์ พร้อมคุณวุฒิและประสบการณ์ที่ต้องการ ไปที่ส่วนการเจ้าหน้าที่โดยผ่านความเห็นชอบจากสำนักวิชา เพื่อประกาศรับสมัครคณาจารย์</li> <li>-สาขาวิชาประกาศรับสมัครอาจารย์ ในเครือข่ายที่รู้จัก</li> <li>-ประชุมสาขาวิชาเพื่อพิจารณาใบสมัครที่ส่วนการเจ้าหน้าที่ส่งมาให้</li> <li>-คัดเลือกผู้สมัครที่ตรงกับความต้องการของสาขาวิชา ใบเบื้องต้นเพื่อแจ้งกลับไปส่วนการเจ้าหน้าที่ ให้ดำเนินการสัมภาษณ์</li> <li>-คณะกรรมการสัมภาษณ์ จะดำเนินการแต่งตั้งโดย ส่วนการเจ้าหน้าที่ โดยมี หัวหน้าสาขาวิชา ร่วมเป็นกรรมการด้วย</li> <li>-เมื่อผ่านการสัมภาษณ์ สาขาวิชาจึงรับเข้าเป็นอาจารย์ใหม่วุฒิปริญญาเอก แต่ยังไม่แต่งตั้งเป็นอาจารย์ประจำหลักสูตรจนกว่าจะผ่านเกณฑ์ตามที่สภาวิชาการกำหนด</li> </ul> <p><b>การประเมินกระบวนการ (C)</b></p> <ul style="list-style-type: none"> <li>- สาขาวิชามีการทบทวนเกณฑ์ในการรับเข้าและแต่งตั้งอาจารย์ใหม่ทุกครั้งเมื่อมีความต้องการสรรหาคณาจารย์ใหม่ ในการประชุมคณะกรรมการสาขาวิชา</li> </ul> <p><b>การปรับปรุง/พัฒนากระบวนการ (A)</b></p> <ul style="list-style-type: none"> <li>- ปีการศึกษา 2557 สาขาวิชาได้ทำการวางแผนอัตรากำลังคณาจารย์ในแต่ละหลักสูตรทั้งในระยะสั้น ระยะกลาง และระยะยาว เพื่อกำหนดคุณสมบัติของอาจารย์ที่จะรับเข้ามาใหม่ มีผลการปรับปรุงชัดเจนเป็นรูปธรรมอย่างไร</li> <li>- ได้แผนอัตรากำลัง และจากแผนอัตรากำลังระยะสั้นที่วางไว้ มีทิศทางความต้องการคณาจารย์อย่างชัดเจนขึ้น พบแนวปฏิบัติที่ดีหรือไม่ แสดงหลักฐานเชิงประจักษ์</li> <li>- ปีการศึกษา 2557 สาขาวิชาได้ทำการวางแผนอัตรากำลังคณาจารย์ในแต่ละหลักสูตรและเห็นความเชี่ยวชาญของคณาจารย์ ซึ่งสามารถนำมาใช้กำหนดทิศทางการวิจัยระดับบัณฑิตศึกษาและการ</li> </ul>

ตัวบ่งชี้	ผลการดำเนินงาน
	<p>ปรับปรุงหลักสูตร และนำมาเป็นแนวทางในการกำหนดคุณวุฒิ คุณสมบัติ และความเชี่ยวชาญของอาจารย์ที่จะรับเข้าใหม่อย่างชัดเจน</p> <p>(2) การบริหารอาจารย์</p>  <pre> graph TD     Start([เริ่มต้น]) --&gt; Left[ด้านกำกับดูแล]     Start --&gt; Right[ด้านการวางแผนอัตรากำลัง]          subgraph Left_Path [ด้านกำกับดูแล]         L1[1. งานบริหารงานบุคคล ส่วนงานเจ้าหน้าที่ ดำเนินการแจ้งกำหนดการออกกระงานและการ ประเมินผลการทำงานปฏิบัติงานของพนักงานสาขา วิชาการออนไลน์ผ่านทางระบบ MIS ของมหาวิทยาลัย ปีละ 3 รอบ รอบละ 4 เดือน]         L2[2. อาจารย์ประจำสาขาวิชา กรอกรายงาน ภายในระยะเวลาที่มหาวิทยาลัยกำหนด]         L3[3. หัวหน้าสาขาวิชา ประเมินผลการปฏิบัติงาน ของพนักงานสาขาวิชาการที่มหาวิทยาลัยศึกษา]         L4[4. คณะดีส์สาขาวิชา ประเมินผลการปฏิบัติงาน ของพนักงานสาขาวิชาการที่มหาวิทยาลัยศึกษา]         L5[5. คณะกรรมการประเมินสาขาวิชาการประชุม เพื่อตรวจสอบความถูกต้องและพิจารณาผลการ ปฏิบัติงานตามระเบียบที่มหาวิทยาลัยกำหนด]         L6[6. คณะกรรมการประเมินสาขาวิชาการจัดทำ สรุปผลการประเมินคุณวุฒิการศึกษา เพื่อนำไป ประกอบการพิจารณาเลื่อนเงินเดือน ปีละ 1 ครั้ง ตามเกณฑ์การขึ้นเงินเดือนของมหาวิทยาลัย และ/ หรือ การจ่ายเงินประจำตำแหน่งวิชาการ ใน กรณีที่ดำรงตำแหน่งทางวิชาการแล้วมีผลงานตาม เกณฑ์ที่มหาวิทยาลัยกำหนด]         L7[7. งานบริหารงานบุคคล ส่วนงานเจ้าหน้าที่จัดทำ คำสั่งเพื่อแจ้งการเลื่อนขึ้นเงินเดือนแก่พนักงาน สาขาวิชาการ]         L8[8. หากผลประเมินดีตามที่ขอไว้ ต้องชี้แจง เหตุผลและแจ้งอาจารย์ท่านอื่น ๆ ทราบ]     end          subgraph Right_Path [ด้านการวางแผนอัตรากำลัง]         R1[1. งานบริหารงานบุคคล ส่วนงานเจ้าหน้าที่ทำ หนังสือแจ้งกรอบอัตรากำลังที่สำนักวิชา]         R2[2. สำนักวิชา ส่งเรื่องต่อไปที่สาขาวิชา]         R3[3. สาขาวิชา เรียกประชุมคณะกรรมการประจำ สาขาวิชา เพื่อปรับกรอบอัตราค่าจ้าง และ วางแผนอัตราค่าจ้าง]         R4[4. สาขาวิชา แจ้งอัตราค่าจ้างที่ต้องการ ผ่าน สำนักวิชา]         R5[5. สำนักวิชา ส่งเรื่องไปยังงานบริหารงานบุคคล ส่วนงานเจ้าหน้าที่]         R6[6. ส่วนงานเจ้าหน้าที่ประชุมเพื่อสรุปผลการ วางแผนอัตราค่าจ้าง]         R7[7. ส่วนงานเจ้าหน้าที่ส่งเรื่องไปให้รองอธิการบดี ฝ่ายบริหาร เพื่อทำการอนุมัติใบกรณีที่มีการ เพิ่มอัตราค่าจ้าง]     end          L1 --&gt; L2 --&gt; L3 --&gt; L4 --&gt; L5 --&gt; L6 --&gt; L7 --&gt; L8     R1 --&gt; R2 --&gt; R3 --&gt; R4 --&gt; R5 --&gt; R6 --&gt; R7          L8 --&gt; End([สิ้นสุด])     R7 --&gt; End     </pre> <p>ระบบ กลไก (P)</p> <ul style="list-style-type: none"> <li>- สาขาวิชาที่มีการวางแผนอัตราค่าจ้างของคณาจารย์ ทั้งในระยะสั้นและระยะยาว</li> </ul> <p>การนำไปปฏิบัติ (D)</p> <ul style="list-style-type: none"> <li>- สาขาวิชาเริ่มกำหนดคุณวุฒิและคุณสมบัติคณาจารย์ที่ต้องการในอีก 5 ปี เนื่องจากจะมีอาจารย์ที่เกษียณอายุ และมีการวางแผนการเปิดหลักสูตรบัณฑิตศึกษาใหม่ จึงมีการวางแผนอัตราค่าจ้างทั้งในระยะสั้นและระยะยาว เพื่อให้ภาระการสอนและการควบคุม</li> </ul>

ตัวบ่งชี้	ผลการดำเนินงาน
	<p>วิทยานิพนธ์มีความเหมาะสม และอาจจะทำให้อาจารย์มีเวลาในการทำงานวิจัย</p> <p><b>การประเมินกระบวนการ (C)</b></p> <ul style="list-style-type: none"> <li>- สาขาวิชามีการทบทวนแผนอัตรากำลังและการสรรหาคณาจารย์ที่เหมาะสมทุกปีการศึกษา</li> </ul> <p><b>การปรับปรุง/พัฒนากระบวนการ (A)</b></p> <ul style="list-style-type: none"> <li>- เนื่องจากเมื่อมีผู้สมัครเข้ามาเป็นอาจารย์ไม่ค่อนได้ตามคุณสมบัติที่สาขาต้องการ จึงเริ่มมีการสรรหาเชิงรุกมากขึ้นในเครือข่ายวิชาการและเครือข่ายปฏิบัติ</li> <li>- ไม่มีผลการปรับปรุงชัดเจนเป็นรูปธรรม</li> </ul> <p><b>(3) การส่งเสริมและพัฒนาอาจารย์</b></p> <p><b>ระบบ กลไก (P)</b></p> <ul style="list-style-type: none"> <li>- สาขาวิชา กำหนดให้อาจารย์แต่ละคนวางแผนพัฒนาตนเองเพื่อเข้าสู่ตำแหน่งวิชาการ และพัฒนาความเป็นมืออาชีพในสาขาวิชาเชี่ยวชาญ รวมถึงเพื่อให้มีความรู้ ทักษะ ที่จำเป็นในอนาคต</li> <li>- สาขาวิชา สนับสนุนการพัฒนาตัวเองของคณาจารย์ และการเข้าสู่ตำแหน่งทางวิชาการ</li> </ul> <p><b>การนำไปปฏิบัติ (D)</b></p> <ul style="list-style-type: none"> <li>- ส่งเสริมอาจารย์ทุกคนให้ทำแผนเข้าสู่ตำแหน่งวิชาการ และเลื่อนขั้นสู่ตำแหน่งวิชาการที่สูงขึ้น</li> </ul>



ตัวบ่งชี้	ผลการดำเนินงาน
	<ul style="list-style-type: none"> <li>- ส่งเสริมให้อาจารย์เข้าร่วมการประชุมทางวิชาการ และไปร่วมกิจกรรมฝึกอบรม สัมมนา ที่สอดคล้องกับวิชาชีพของตนเองทั้งภายในและต่างประเทศ ตามงบประมาณที่ได้รับการจัดสรรจากมหาวิทยาลัย</li> <li>- อาจารย์ จำนวน 2 ท่าน ไปร่วมนำเสนอผลงานวิชาการ หรืออบรมในต่างประเทศ</li> <li>- อาจารย์ จำนวน 3 ท่าน ไปร่วมประชุมเชิงปฏิบัติการ การอบรมในประเทศ</li> <li>- สาขาวิชาส่งเสริมให้คณาจารย์มาแลกเปลี่ยนมุมมอง ความรู้ ที่ได้ไปพัฒนามา ให้เพื่อนคณาจารย์ในสาขาวิชาได้รับรู้ด้วย</li> <li>- สาขาวิชามีการประชาสัมพันธ์ ข่าวสารการไปอบรม สัมมนา พัฒนาเชิงวิชาการและวิชาชีพของคณาจารย์ให้คณาจารย์ในสาขาวิชา รับทราบเพื่อเป็นแรงกระตุ้นใจ</li> <li>- สาขาวิชาประชาสัมพันธ์ข่าว การประชุมเชิงวิชาการ การฝึกอบรมที่เกี่ยวข้องกับคณาจารย์</li> <li>- ส่งเสริมอาจารย์ทุกคนให้ทำงานวิจัย หรือเขียนตำราวิชาการ เพื่อสร้างความเชี่ยวชาญและการเข้าสู่ตำแหน่งทางวิชาการ</li> <li>- สาขาวิชาช่วยอำนวยความสะดวกด้านเอกสารและการเงิน</li> </ul> <p><b>การประเมินกระบวนการ (C)</b></p> <ul style="list-style-type: none"> <li>- มีการติดตามผล กรณีที่อาจารย์ทำไม่ได้ตามแผน จะมีการสอบถามถึงปัญหาและอุปสรรคเพื่อจัดทำแผนใหม่ให้สอดคล้องกับความเป็นจริง</li> <li>- มีการทบทวนเรื่องความเพียงพอของงบประมาณ และการแจ้งรายชื่อการประชุมวิชาการนานาชาติที่สามารถเข้าร่วมได้</li> </ul> <p><b>การปรับปรุง/พัฒนากระบวนการ (A)</b></p> <ul style="list-style-type: none"> <li>- อำนวยความสะดวกด้านต่าง ๆ ที่จะช่วยให้สามารถปฏิบัติตามแผนได้ เช่น การจัดตารางสอนเพื่อให้อาจารย์มีเวลาทำงานมากขึ้น จัดให้มีผู้ช่วยสอนและวิจัยเพื่อช่วยแบ่งเบาภาระให้อาจารย์มีเวลาทำงานวิชาการมากขึ้น</li> </ul>



ตัวบ่งชี้	ผลการดำเนินงาน						
	<p>-มีผลการปรับปรุงชัดเจนเป็นรูปธรรม โดยพยายามจัดตารางสอนเพื่อให้เอื้อต่อการทำงานวิชาการ โดยให้ว่าง 1-2 วันเต็มต่อสัปดาห์ และในหนึ่งปีการศึกษามี 1 ภาคการศึกษาที่มีวิชาบรรยายน้อยลง ช่วยให้อาจารย์มีเวลาทำงานวิชาการได้อย่างต่อเนื่อง</p> <p>-ยังไม่มีแนวปฏิบัติที่ดี เพราะสาขามีภาระงานค่อนข้างมาก ทำให้คณาจารย์ไม่ค่อยมีเวลา</p> <p><b>(4) ด้านอื่น ๆ</b></p> <p>-ไม่มี</p>						
<p><b>4.2 คุณภาพอาจารย์</b></p>	<p>ร้อยละอาจารย์ที่มีวุฒิปริญญาเอก คิดเป็นร้อยละ 100 ผ่านเกณฑ์</p> <ul style="list-style-type: none"> <li>- คุณวุฒิปริญญาเอก 5 คน</li> <li>- คิดเป็นร้อยละ 100 จากจำนวนอาจารย์ 5 คน</li> </ul> <p>ร้อยละอาจารย์ที่มีตำแหน่งทางวิชาการ ไม่ผ่านเกณฑ์</p> <ul style="list-style-type: none"> <li>- รศ. จำนวน 1 คน</li> <li>- ผศ. จำนวน 2 คน</li> <li>- คิดเป็นร้อยละ 60.00 จากจำนวนอาจารย์ 5 คน</li> </ul> <p><b>ผลงานวิชาการของอาจารย์</b></p> <p>ในปี 2557 คณาจารย์ประจำหลักสูตร ได้มีการเผยแพร่ผลงานวิชาการ ทั้งในและต่างประเทศ จำนวน 6 ผลงาน ดังนี้</p> <table border="1" data-bbox="612 1442 1394 1980"> <thead> <tr> <th>ชื่อผลงานทางวิชาการ</th> <th>ค่าน้ำหนัก</th> </tr> </thead> <tbody> <tr> <td>Donkwang, K., Limpasirisuwan, N., &amp; Junpoung, Y. (2014). Decision - Making Behaviors of the Elderly Concerning the Purchase of Health Products [CD-ROM]. International Journal of Business and Management Studies. ISSN: 2158-1479: 3(3), 317-322.</td> <td>0.40</td> </tr> <tr> <td>Trongpanich, W., &amp; Sukanthasirikul, K. (2014). The roles of customer orientation and employee orientation contribute to service quality and new service success. Journal of International Business and Economics, 14(2), 37-46.</td> <td>0.40</td> </tr> </tbody> </table>	ชื่อผลงานทางวิชาการ	ค่าน้ำหนัก	Donkwang, K., Limpasirisuwan, N., & Junpoung, Y. (2014). Decision - Making Behaviors of the Elderly Concerning the Purchase of Health Products [CD-ROM]. International Journal of Business and Management Studies. ISSN: 2158-1479: 3(3), 317-322.	0.40	Trongpanich, W., & Sukanthasirikul, K. (2014). The roles of customer orientation and employee orientation contribute to service quality and new service success. Journal of International Business and Economics, 14(2), 37-46.	0.40
ชื่อผลงานทางวิชาการ	ค่าน้ำหนัก						
Donkwang, K., Limpasirisuwan, N., & Junpoung, Y. (2014). Decision - Making Behaviors of the Elderly Concerning the Purchase of Health Products [CD-ROM]. International Journal of Business and Management Studies. ISSN: 2158-1479: 3(3), 317-322.	0.40						
Trongpanich, W., & Sukanthasirikul, K. (2014). The roles of customer orientation and employee orientation contribute to service quality and new service success. Journal of International Business and Economics, 14(2), 37-46.	0.40						

ตัวบ่งชี้	ผลการดำเนินงาน	
	K.Donkwa, N.Limpasirisuwon, and Y.Junpoung. (2014). “Decision-Making Behaviors of the Elderly Concerning the Purchase of Health Products”. <b>International            Journal of Arts &amp; Sciences (IJAS) Conference.</b> During 28-31, on October, 2014 at the American University of Rome, Via Pietro Roselli 4, 00153 Rome. (Oral Presentation).	0.40
	พรทิพย์ ไชยพุกฤษ และขวัญกมล ดอนขวา. (2557). ความ ผูกพันต่อองค์กรและพฤติกรรมเชิงสร้างสรรค์ของบุคลากร สถาบันวิจัยแสงซินโครตรอน (องค์กรมหาชน). วารสาร เทคโนโลยีสุรนารี, 8(2), 61-69.	0.80
	จิรวัดน์ วงศ์ธงชัย และกาญจนา สุคันธสิริกุล. (2557). ปัจจัย ด้านการรับรู้ที่มีผลต่อการยอมรับเทคโนโลยีมาบริโภคสองมิติ ของผู้ใช้งานกลุ่มเจนเนอเรชั่นวาย. วารสารเทคโนโลยีสุรนารี, 8(1), 37-54.	0.80
	ขวัญกมล ดอนขวา และ จิตตานันท์ ตีกุล. (2557). “การ พัฒนาคุณภาพการท่องเที่ยวเชิงเกษตรในภาค ตะวันออกเฉียงเหนือ”. วารสารเทคโนโลยีสุรนารี: 8(1): 55-72.	0.80
	สรียา พันธุ์ณรงค์ และคณะ. แนวทางการพัฒนาศักยภาพสถานี เกษตรหลวงปางตะเพื่อการพัฒนาการท่องเที่ยวเชิงเกษตรอย่าง ยั่งยืน. วารสารมหาวิทยาลัยนครสวรรค์; 21(1). 2556.	0.80
	สรียา วิจิตรเสถียร. แนวทางการพัฒนาประสิทธิภาพการจัดทำ บัญชีครัวเรือนของเกษตรกร. การประชุมวิชาการ การพัฒนา ชนบทที่ยั่งยืน 2556 ครั้งที่ 3 (9-10 พฤษภาคม 2556).	0.80
	สรียา วิจิตรเสถียร. การพัฒนาแบบฟอร์มและกระบวนการ จัดทำบัญชีตามแนวเศรษฐกิจแบบพอเพียง. วารสารเทคโนโลยี สุรนารี (Suranaree Journal of Social Science); 8 (1). 2557.	0.80
<b>4.3 ผลที่เกิดกับอาจารย์</b>	<ul style="list-style-type: none"> <li>- อัตราการคงอยู่ของอาจารย์ ร้อยละ 100</li> <li>- สาขาวิชาจัดทำรายงานอัตรากำลังเพื่อแสดงอัตราคงอยู่ อัตราที่จะเกษียณอายุ และ อัตราที่ต้องการรับเพิ่ม เข้าสู่ที่ประชุมสาขาเป็นประจำทุกปีงบประมาณ</li> </ul>	



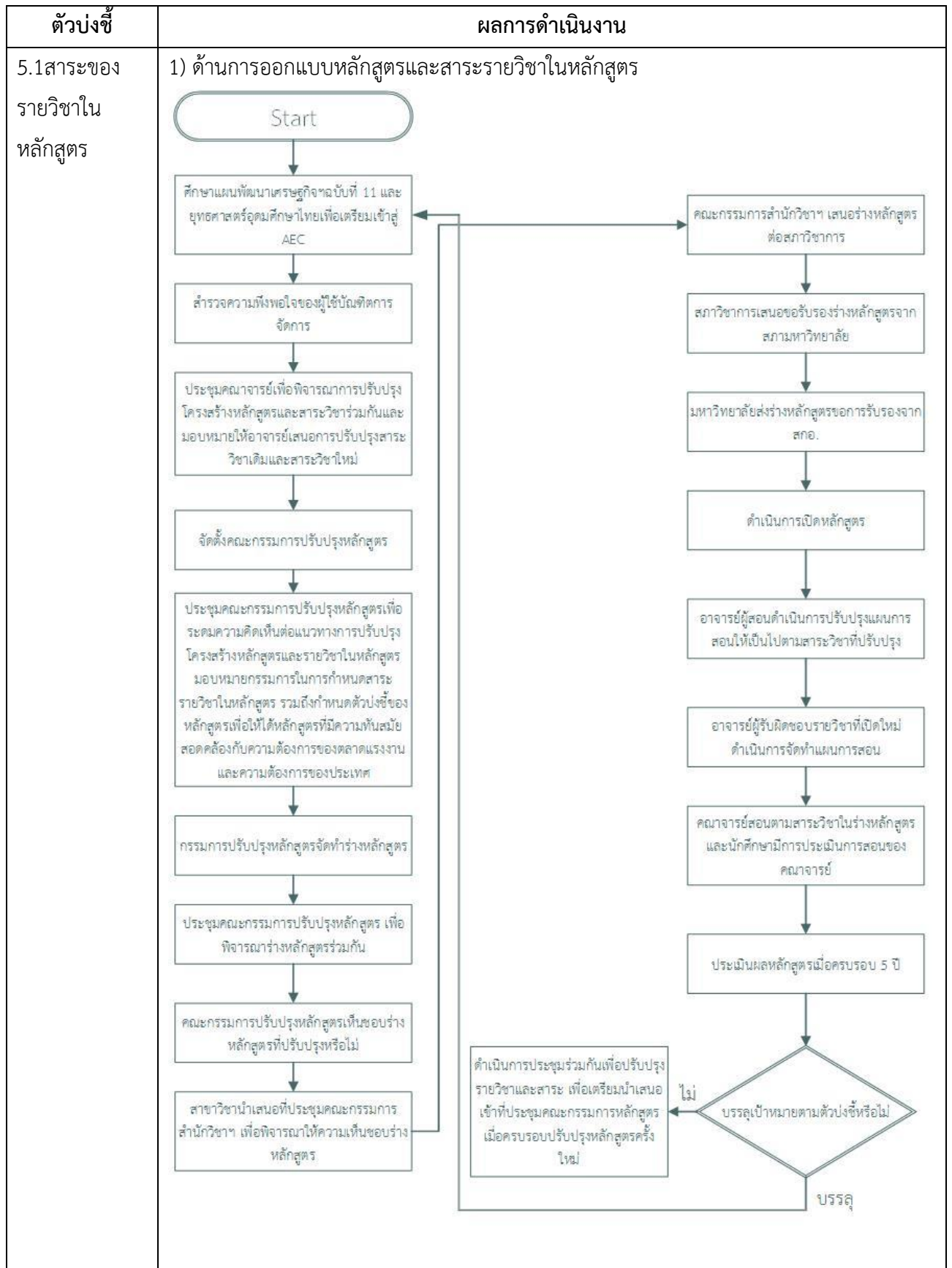
ตัวบ่งชี้	ผลการดำเนินงาน
	<ul style="list-style-type: none"> <li>- ในปีงบประมาณ 2557 มีการทำแผนอัตรากำลัง เพื่อขออัตรากำลังเพิ่มในแต่ละหลักสูตร และเตรียมทำแผนเพื่อขอรับเพิ่มอีกเพื่อรองรับการจัดการเรียนการสอน</li> <li>- ภาคการศึกษาที่ 3/2557 ทำการรับอาจารย์วุฒิปริญญาเอกเข้ามา 1 อัตรา ตามสาขาวิชาที่กำหนดไว้ในแผน</li> <li>- ไม่มีการประเมินความพึงพอใจการสอนของอาจารย์อย่างเป็นทางการ แต่จากผลการปฏิบัติงานโดยภาพรวมตามภาระงานที่ได้รับมอบหมายเป็นไปด้วยดี และไม่มีการขอย้ายหรือลาออกในรอบ 5 ปีที่ผ่านมา</li> </ul>

**หมวดที่ 5 ข้อมูลผลการเรียนรายวิชาของหลักสูตรและคุณภาพการสอนในหลักสูตร**  
**ข้อมูลผลการเรียนรายวิชาของหลักสูตร**

สรุปผลรายวิชาที่เปิดสอนในภาค/ปีการศึกษา

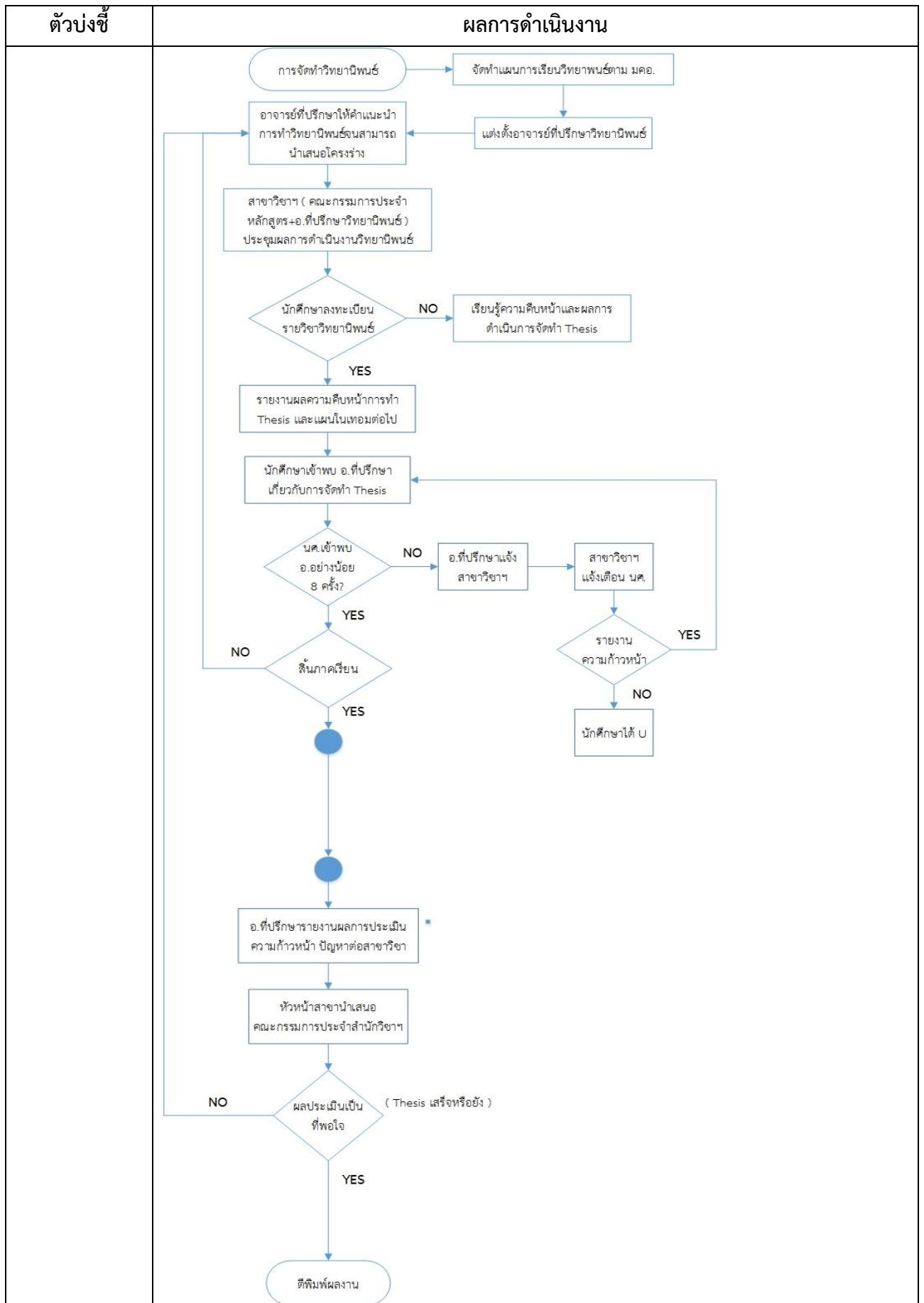
รหัส ชื่อวิชา	ภาค/ปีการศึกษา	ร้อยละการกระจายของเกรด							จำนวนนักศึกษา	
		A	B+	B	C+	C		F	ลงทะเบียน	สอบผ่าน
225612 : QUANTITATIVE METHODS	1/2557	66	24						3	3
225613 : QUALITATIVE METHODS	2/2557	100							3	3
225614 : ADVANCED TOPICS IN MODERN MANAGEMENT	2/2557	24	66						3	3
225611 : ADVANCED MANAGEMENT RESEARCH	3/2557	33	33	33					3	3
225615 : DOCTORAL SEMINAR IN ADVANCED MANAGEMENT	3/2557	24	66						3	3

คุณภาพหลักสูตรการเรียนการสอนและการประเมินผล



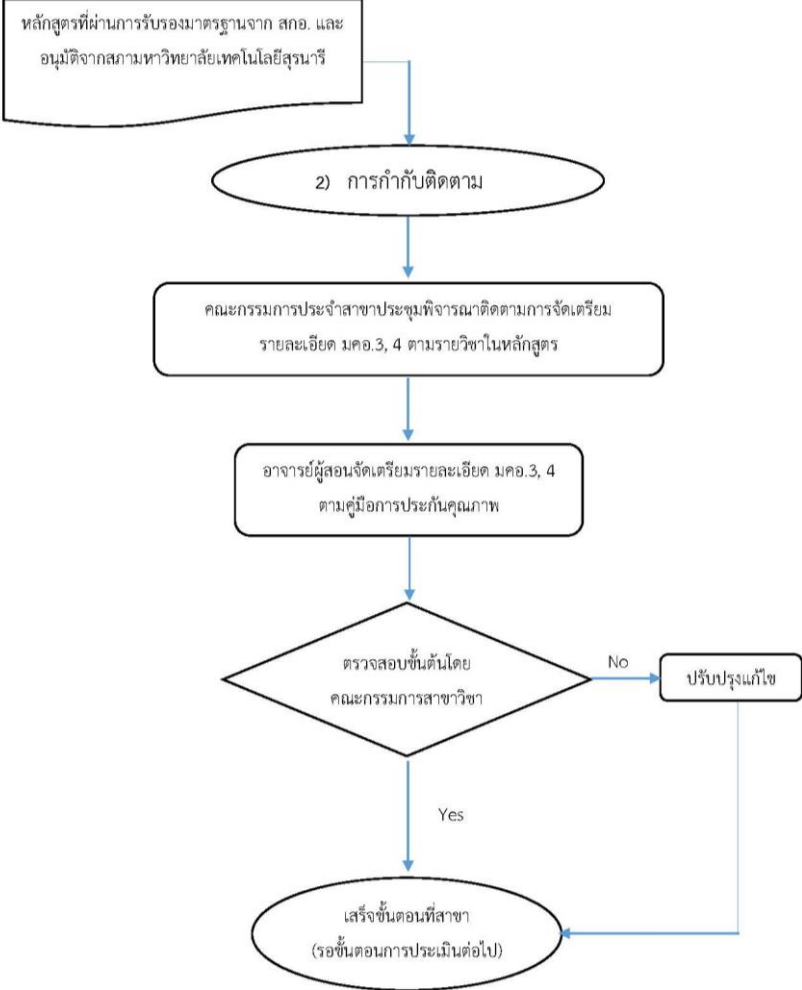
ตัวบ่งชี้	ผลการดำเนินงาน
	<p>ระบบ กลไก (P)</p> <p>- การออกแบบหลักสูตรและสาระของรายวิชาได้พิจารณาถึงการวางแผนหลักสูตรได้พิจารณาให้ความสำคัญตามแผนพัฒนาเศรษฐกิจและสังคมแห่งชาติฉบับที่ 11 (พ.ศ.2555 – 2559) และยุทธศาสตร์อุดมศึกษาไทย ในการเตรียมความพร้อมสู่การเป็นประชาคมอาเซียน ในปี พ.ศ. 2558 ซึ่งเน้นความสำคัญด้านการค้าการลงทุนระหว่างประเทศ และการพัฒนาธุรกิจภายในประเทศให้เข้มแข็งและพร้อมปรับตัวเข้าสู่ประชาคมอาเซียนและเศรษฐกิจโลก ตามแนวทางการค้าเสรี</p> <p>ดังจะเห็นได้จากประเทศไทยได้มีความร่วมมือและทำข้อตกลงทางการค้ากับประเทศต่างๆ ในรูปแบบทวิภาคีและพหุภาคี โดยทั้งภาครัฐบาลและเอกชนร่วมกันขับเคลื่อนยุทธศาสตร์การค้าส่งผลให้เกิดการเปลี่ยนแปลงและปรับตัวของภาคเศรษฐกิจต่างๆ ทั้งในระดับมหภาคและจุลภาค รวมถึงนำยุทธศาสตร์อุดมศึกษาไทยเพื่อเตรียมความพร้อมสู่การเป็นประชาคมอาเซียน ในปี พ.ศ.2558 ซึ่งกำหนดยุทธศาสตร์ 3 ด้าน ได้แก่</p> <ol style="list-style-type: none"> <li>1) การเพิ่มขีดความสามารถของบัณฑิตให้มีคุณภาพตามมาตรฐานสากลที่ต้องเพิ่มสมรรถนะการใช้ภาษาอังกฤษและการทำงานวิชาชีพข้ามพหุวัฒนธรรม</li> <li>2) การพัฒนาความเข้มแข็งของสถาบันอุดมศึกษาเพื่อการพัฒนาประชาคมอาเซียน ด้วยกลยุทธ์การพัฒนาอาจารย์ให้มีสมรรถนะสากล พัฒนาหลักสูตรและการเรียนการสอนให้มีคุณภาพในระดับสากล พัฒนาการวิจัยและงานวิชาการสู่ความเป็นเลิศ และ</li> <li>3) การส่งเสริมบทบาทของอุดมศึกษาไทยในประชาคมอาเซียน ด้วยกลยุทธ์ส่งเสริมการเป็นผู้นำและการเป็นศูนย์กลางการศึกษาและข้อมูลของประชาคม และยังได้พิจารณาบริบทของการเปลี่ยนแปลงของสังคมและวัฒนธรรม โดยเฉพาะการศึกษา เรียนรู้และการสื่อสารภายใต้การเปลี่ยนแปลงอย่างรวดเร็วของเทคโนโลยีสมัยใหม่ที่ถูกนำมาใช้ในการจัดการองค์การธุรกิจให้เกิด ประโยชน์สูงสุด การบูรณาการองค์ความรู้ต่างๆ ไปใช้เพื่อการจัดการองค์การได้อย่างมีประสิทธิภาพ การต่อยอดองค์ความรู้ใหม่ๆ รวมถึงการแก้ไขปัญหาในการทำงาน การประกอบอาชีพ และการดำเนินชีวิตภายใต้สิ่งแวดล้อมทางสังคมและวัฒนธรรมที่หลากหลาย</li> </ol> <p>การนำไปปฏิบัติ</p> <p>- สาขาวิชาและคณะกรรมการประจำหลักสูตรจัดประชุมเพื่อมอบหมายให้อาจารย์ประจำวิชาออกแบบและปรับปรุงเนื้อหาของแผนการสอน พร้อมทั้งจัดทำคำอธิบายรายวิชาให้สอดคล้องกับวิวัฒนาการของเทคโนโลยีสารสนเทศและการสื่อสารในปัจจุบัน ทั้งนี้ เมื่อผ่านการพิจารณาจากที่ประชุมแล้วจึงนำรายวิชาไปจัดการเรียนการสอนจริงต่อไป</p>

ตัวบ่งชี้	ผลการดำเนินงาน
	<p>การประเมินกระบวนการ (C)</p> <ul style="list-style-type: none"> <li>- มีการประเมินกระบวนการในหลักสูตรดุษฎีบัณฑิตให้มีมาตรฐานไม่ต่ำกว่าที่ สกอ. กำหนด และสอดคล้องกับความเปลี่ยนแปลงทางวิชาการ ความต้องการของผู้เรียน ตลาดแรงงาน และแผนพัฒนาประเทศ</li> </ul> <p>การปรับปรุง/พัฒนากระบวนการ (A)</p> <ul style="list-style-type: none"> <li>- ยังไม่มีการปรับปรุงหลักสูตร เนื่องจากได้เริ่มรับนักศึกษาปี 2556 อย่างไรก็ตามได้มีการเก็บข้อมูลเพื่อการวิเคราะห์ สำหรับการนำไปใช้ในการปรับปรุงรอบต่อไป</li> <li>- ทุกรายวิชาจะมีนักศึกษาเป็นผู้ประเมินอาจารย์ ตามระบบการประเมินผลการสอนของมหาวิทยาลัยทุกภาคการศึกษา และนำผลมาปรับปรุงเพิ่มประสิทธิภาพการเรียนการสอนยิ่งขึ้น นอกจากนี้อาจารย์ยังได้รับการประเมินด้านการบริการวิชาการและการวิจัยจากผู้บริหารของมหาวิทยาลัย</li> <li>- สร้างความร่วมมือกับชุมชน และสำรวจความต้องการของผู้ใช้งานวิจัยในชุมชน เพื่อนำไปพัฒนาหลักสูตรให้สามารถตอบสนองกับความต้องการและแก้ปัญหาของชุมชนได้อย่างยั่งยืน</li> <li>- นำข้อมูลจากการสืบค้นเอกสารหลักสูตรของสากล และบทความวิจัยที่ตีพิมพ์ในวารสารวิชาการระดับประเทศและนานาชาติ เพื่อวิเคราะห์ทิศทางและแนวโน้มของหลักสูตร</li> <li>- การปรับปรุงหลักสูตร จะกระทำทุก 5 ปี ทั้งนี้เพื่อให้หลักสูตรมีความทันสมัยและตรงกับความต้องการของผู้ใช้บัณฑิตและของประเทศ</li> </ul> <p>2) ด้านอื่น ๆ</p> <ul style="list-style-type: none"> <li>- ไม่มี</li> </ul> <p>3) ด้านการพิจารณาอนุมัติหัวข้อวิทยานิพนธ์และการค้นคว้าอิสระในระดับบัณฑิตศึกษา</p>






ตัวบ่งชี้	ผลการดำเนินงาน
<p>5.2การวางระบบผู้สอนและกระบวนการจัดการเรียนการสอน</p>	<p>- การพิจารณากำหนดผู้สอน</p> <pre> graph TD     A([การกำหนดผู้สอน]) --&gt; B[คณะกรรมการประจำหลักสูตรประชุมแผนการเปิดรายวิชาก่อนเปิดเทอม]     B --&gt; C[กำหนดผู้สอน / ผู้ประสานรายวิชา]     C --&gt; D{ผู้สอนประจำรายวิชา}     D -- YES --&gt; F([Finish])     D -- NO --&gt; E[สำรวจข้อมูลความต้องการ อ.พิเศษ]     E --&gt; G[สำรวจข้อมูลและประวัติ อ.พิเศษ]     G --&gt; H{เสนอคณะกรรมการสาขา}     H -- NO --&gt; G     H -- YES --&gt; I{เสนอคณะกรรมการสำนักฯ}     I -- NO --&gt; G     I -- YES --&gt; J{เสนอสภามหาวิทยาลัย}     J -- NO --&gt; G     J -- YES --&gt; K[อนุมัติ อ.พิเศษ]     K --&gt; L[ประสานงาน อ.พิเศษ เพื่อสอนในภาคเรียนที่กำหนด]     L --&gt; F     </pre> <p>สาขาวิชา และคณะกรรมการประจำหลักสูตรได้มีการจัดประชุมแผนการเปิดรายวิชาก่อนเปิดปีการศึกษา และก่อนเปิดภาคการศึกษาเป็นประจำอย่างต่อเนื่อง เพื่อพิจารณาผู้ประสานงานและผู้สอนโดยเฉพาะด้านผู้สอนนั้นจะพิจารณาจากคุณวุฒิการศึกษา ความรู้ความสามารถ และประสบการณ์เป็นหลัก ซึ่งอาจารย์ผู้สอนทุกคนให้ความร่วมมือเป็นอย่างดี</p>

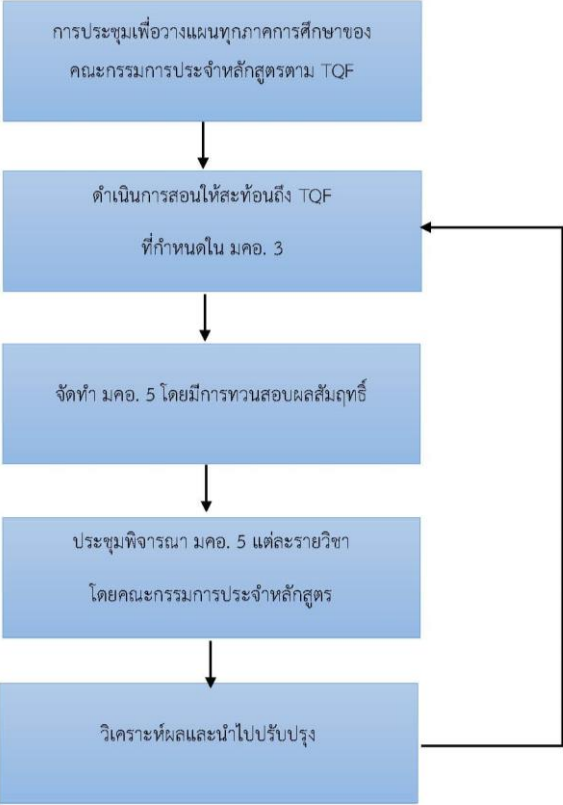
ตัวบ่งชี้	ผลการดำเนินงาน
	<p>- การกำกับ ติดตาม และตรวจสอบการจัดทำ มคอ. 3 และมคอ.4</p>  <pre> graph TD     A[หลักสูตรที่ผ่านการรับรองมาตรฐานจาก สกอ. และอนุมัติจากสภามหาวิทยาลัยเทคโนโลยีสุรนารี] --&gt; B(2) การกำกับติดตาม     B --&gt; C[คณะกรรมการประจำสาขาประชุมพิจารณาติดตามการจัดเตรียมรายละเอียด มคอ.3, 4 ตามรายวิชาในหลักสูตร]     C --&gt; D[อาจารย์ผู้สอนจัดเตรียมรายละเอียด มคอ.3, 4 ตามคู่มือการประกันคุณภาพ]     D --&gt; E{ตรวจสอบขั้นต้นโดย คณะกรรมการสาขาวิชา}     E -- No --&gt; F[ปรับปรุงแก้ไข]     E -- Yes --&gt; G(เสร็จขั้นตอนที่สาขา (รอขั้นตอนการประเมินต่อไป))     F --&gt; G     </pre>

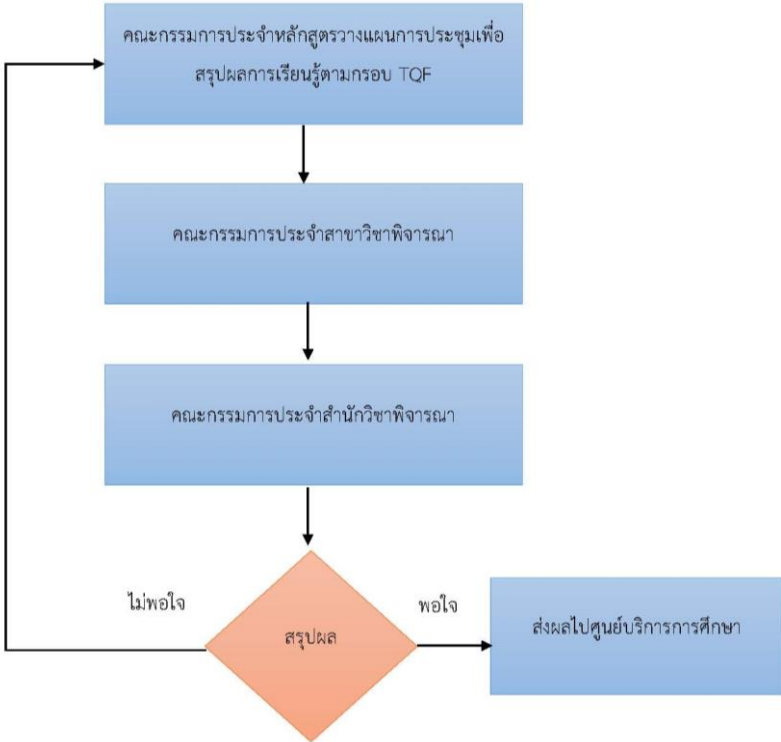


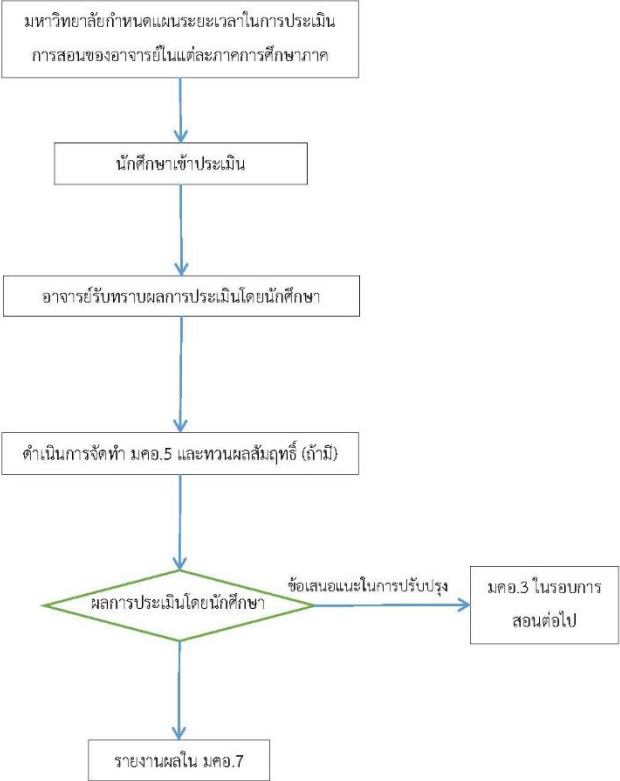
ตัวบ่งชี้	ผลการดำเนินงาน
	 <pre> graph TD     A([การแต่งตั้งที่ปรึกษาวิทยานิพนธ์]) --&gt; B[ปฐมนิเทศ นศ. เกี่ยวกับการทำวิทยานิพนธ์และที่ปรึกษา]     B --&gt; C[นศ. เลือกที่ปรึกษาวิทยานิพนธ์ตามความเชี่ยวชาญของ อ. กับหัวข้อ Thesis]     C --&gt; D[นศ. ทาบทาม อ. ที่ปรึกษาวิทยานิพนธ์]     D --&gt; E{อ. ตกลงรับเป็นที่ปรึกษา}     E -- NO --&gt; D     E -- YES --&gt; F[อ. เซ็นแบบฟอร์มรับรองการเป็น อ. ที่ปรึกษา]     F --&gt; G[นศ. ส่งแบบฟอร์มให้แก่สาขาวิชาพิจารณาด้วยการประชุม]     G --&gt; H[สาขาวิชาและคณะกรรมการประจำหลักสูตรส่งผลไปยังสำนักวิชา]     H --&gt; I[สำนักวิชาจัดทำคำสั่งแต่งตั้งอ. ที่ปรึกษาวิทยานิพนธ์]     I --&gt; J([สำนักวิชาส่งคำสั่งแต่งตั้งให้สาขาวิชาอ. ที่ปรึกษาวิทยานิพนธ์และ นศ. ทราบ])           </pre> <p>การแต่งตั้งที่ปรึกษาวิทยานิพนธ์</p> <p>ปฐมนิเทศ นศ. เกี่ยวกับการทำวิทยานิพนธ์และที่ปรึกษา</p> <p>นศ. เลือกที่ปรึกษาวิทยานิพนธ์ตามความเชี่ยวชาญของ อ. กับหัวข้อ Thesis</p> <p>นศ. ทาบทาม อ. ที่ปรึกษาวิทยานิพนธ์</p> <p>อ. ตกลงรับเป็นที่ปรึกษา</p> <p>NO</p> <p>YES</p> <p>อ. เซ็นแบบฟอร์มรับรองการเป็น อ. ที่ปรึกษา</p> <p>นศ. ส่งแบบฟอร์มให้แก่สาขาวิชาพิจารณาด้วยการประชุม</p> <p>สาขาวิชาและคณะกรรมการประจำหลักสูตรส่งผลไปยังสำนักวิชา</p> <p>สำนักวิชาจัดทำคำสั่งแต่งตั้งอ. ที่ปรึกษาวิทยานิพนธ์</p> <p>สำนักวิชาส่งคำสั่งแต่งตั้งให้สาขาวิชาอ. ที่ปรึกษาวิทยานิพนธ์และ นศ. ทราบ</p>



ตัวบ่งชี้	ผลการดำเนินงาน
	<p>การแต่งตั้งอาจารย์ที่ปรึกษาวิทยานิพนธ์เป็นไปตามข้อบังคับของมหาวิทยาลัย โดยมี การดำเนินการอย่างเป็นระบบดังต่อไปนี้</p> <ol style="list-style-type: none"> <li>1. ภายในภาคการศึกษาที่ 3 ของชั้นปีการศึกษาที่ 1 ให้นักศึกษาทุกคนมารับแบบฟอร์ม ที่สาขาวิชาและคณะกรรมการประจำหลักสูตรได้พัฒนาขึ้นเพื่อเลือกอาจารย์ที่ปรึกษาโดย อิสระ ตามความเชี่ยวชาญของอาจารย์ที่ตรงกับหัวข้อที่นักศึกษาจะพัฒนาเป็นวิทยานิพนธ์ ซึ่ง นักศึกษาจะทราบตั้งแต่การปฐมนิเทศแล้ว</li> <li>2. ก่อนแจ้งสาขาวิชาเกี่ยวกับอาจารย์ที่ปรึกษา จำเป็นต้องหารือกับอาจารย์ก่อน และ อาจารย์จะลงนามรับรองการรับเป็นอาจารย์ที่ปรึกษา</li> <li>3. ส่งแบบฟอร์มตามข้อที่ 1 ให้แก่สาขาวิชา และคณะกรรมการประจำหลักสูตร พิจารณาร่วมกันด้วยวิธีการประชุม เพื่อรับทราบ</li> <li>4. สาขาวิชา และคณะกรรมการประจำหลักสูตรดำเนินการส่งผลดังกล่าวไปยังสำนัก วิชา เพื่อดำเนินการจัดทำคำสั่งแต่งตั้งอาจารย์ที่ปรึกษาวิทยานิพนธ์</li> <li>5. สำนักวิชาส่งคำสั่งการแต่งตั้งอาจารย์ที่ปรึกษาวิทยานิพนธ์และส่งกลับมายังสาขาวิชา ฯ อาจารย์ที่ปรึกษาวิทยานิพนธ์ และนักศึกษาเพื่อทราบ</li> </ol> <p>- การกำกับกระบวนการเรียนการ</p> <p>สาขาวิชาและคณะกรรมการประจำหลักสูตรมีการกำกับกระบวนการเรียนการสอน ให้เป็นไปตาม มคอ.2 และแผนการเปิดรายวิชา อีกทั้งเป็นไปตามข้อบังคับระดับบัณฑิตศึกษา ของมหาวิทยาลัย ด้วยขั้นตอน ดังนี้</p> <ol style="list-style-type: none"> <li>1. ทุกปีการศึกษา ทุกภาคการศึกษา มีการประชุมสาขาวิชา และคณะกรรมการ ประจำหลักสูตรเพื่อกำหนดตัวผู้สอน โดยพิจารณาถึงรายวิชาที่เปิดสอนตามแผน โดยพิจารณา จากคุณวุฒิการศึกษา ความรู้ ความสามารถ และประสบการณ์เป็นหลัก</li> <li>2. ก่อนเปิดภาคการศึกษา สาขาวิชา และคณะกรรมการประจำหลักสูตรมีการประชุม เพื่อพิจารณา มคอ.3 และ มคอ.4 ร่วมกับอาจารย์ผู้สอน</li> <li>3. ในระหว่างดำเนินการสอนในแต่ละภาคการศึกษา สาขาวิชา และคณะกรรมการ ประจำหลักสูตรจะมีการประชุมร่วมกับอาจารย์ผู้สอนเดือนละ 1 ครั้งเป็นอย่างน้อย เพื่อ รับทราบปัญหาและอุปสรรคที่เกิดขึ้นในระหว่างการสอนและหาวิธีการแก้ไขทันที ผลคืออาจารย์ ผู้สอนและนักศึกษาพอใจ</li> <li>4. มีการประชุมสรุปผลการเรียนการสอนและแนวทางแก้ไขปัญหาที่เกิดขึ้นเมื่อสิ้นสุด ภาคการศึกษา รวมถึงปัญหาการควบคุมการทำวิทยานิพนธ์ และการแก้ปัญหาของอาจารย์ที่ ปรึกษาเพื่อแลกเปลี่ยนรู้ร่วมกันระหว่างคณาจารย์ในสาขาวิชาและคณะกรรมการประจำ หลักสูตร</li> </ol>

ตัวบ่งชี้	ผลการดำเนินงาน
5.3การประเมินผู้เรียน	<p>ผลการดำเนินงาน</p> <p>- การประเมินผลการเรียนรู้ตามกรอบมาตรฐานคุณวุฒิ</p> <div style="text-align: center;">  <pre> graph TD     A[การประชุมเพื่อวางแผนทุกภาคการศึกษาของ คณะกรรมการประจำหลักสูตรตาม TOF] --&gt; B[ดำเนินการสอนให้สะท้อนถึง TOF ที่กำหนดใน มคอ. 3]     B --&gt; C[จัดทำ มคอ. 5 โดยมีการทวนสอบผลสัมฤทธิ์]     C --&gt; D[ประชุมพิจารณา มคอ. 5 แต่ละรายวิชา โดยคณะกรรมการประจำหลักสูตร]     D --&gt; E[วิเคราะห์ผลและนำไปปรับปรุง]     E --&gt; B           </pre> </div> <p>คณะกรรมการบริหารหลักสูตรได้มีการวางแผนการประเมินผลการเรียนรู้ของนักศึกษาระดับปริญญาเอกของอาจารย์ผู้สอนทุกภาคการศึกษาโดยมีการประชุมร่วมกันในการนำไปดำเนินการ โดยมีการกำหนดให้มีการรายงานวิธีการที่ใช้ในการประเมิน เกณฑ์การประเมิน และผลการประเมินให้เป็นไปตามกรอบมาตรฐานคุณวุฒิ (TOF) ในเล่มหลักสูตร (มคอ.2)</p>

ตัวบ่งชี้	ผลการดำเนินงาน
	<p data-bbox="411 416 1038 456">- การตรวจสอบการประเมินผลการเรียนรู้ของนักศึกษา</p> <div data-bbox="557 479 1342 1218" style="text-align: center;">  <pre> graph TD     A[คณะกรรมการประจำหลักสูตรวางแผนการประชุมเพื่อสรุปผลการเรียนรู้ตามกรอบ TQF] --&gt; B[คณะกรรมการประจำสาขาวิชาพิจารณา]     B --&gt; C[คณะกรรมการประจำสำนักวิชาพิจารณา]     C --&gt; D{สรุปผล}     D -- พอใจ --&gt; E[ส่งผลไปศูนย์บริการการศึกษา]     D -- ไม่พอใจ --&gt; A           </pre> </div> <p data-bbox="411 1283 1474 1547">1. มีการประชุมผลการประเมินในรูปของคณะกรรมการประจำหลักสูตรและอาจารย์ผู้สอนร่วมกับคณะกรรมการประจำสาขาวิชาทุกภาคการศึกษา และนำเข้าสู่การพิจารณาในระดับสำนักวิชา โดยการประชุมในระดับคณะกรรมการประจำหลักสูตรและอาจารย์ผู้สอนร่วมกับคณะกรรมการประจำสาขาวิชานั้น อาจารย์ที่รับผิดชอบแต่ละรายวิชาจะต้องเป็นผู้รายงานผลด้วยตนเอง โดยมีแบบฟอร์มการรายงานผลที่เป็นมาตรฐานของสำนักวิชาดังนี้</p> <ul style="list-style-type: none"> <li data-bbox="603 1563 1278 1603">- คะแนนเก็บประกอบไปด้วยอะไรบ้างและสัดส่วนเป็นอย่างไร</li> <li data-bbox="603 1619 1474 1711">- ตัดเกรดคะแนนตัวอักษรอย่างไร ค่าเฉลี่ยของคะแนนเป็นอย่างไร ช่วงคะแนนของเกรดคะแนนตัวอักษรเป็นอย่างไร</li> <li data-bbox="603 1727 1474 1818">- อธิบายเหตุผลว่าทำไมได้เกรด A ทุกคนในบางรายวิชา เช่น รายวิชา 225613 Qualitative Methods ซึ่งเปิดสอนในภาคการศึกษาที่ 2/2557 เป็นต้น เพื่อพิจารณาร่วมกัน</li> </ul> <p data-bbox="411 1836 1474 2040">2. คณะกรรมการประจำหลักสูตรมีการประชุมเพื่อมีการกำกับหลักสูตรในการประเมินการจัดการเรียนการสอนและการประเมินหลักสูตร และได้มีการติดตามให้มีการจัดทำ มคอ.5 และมคอ.7 ให้เสร็จตามกำหนดเวลา อีกทั้งมีการติดตามอย่างสม่ำเสมอเป็นระยะๆ โดยการใช้ช่องทางสื่อออนไลน์</p>

ตัวบ่งชี้	ผลการดำเนินงาน
	<p>- การกำกับการประเมินการจัดการเรียนการสอน และประเมินหลักสูตร (มคอ. 5 และมคอ.7)</p> <p>- การกำกับการประเมินการจัดการเรียน การสอน และการประเมินหลักสูตร</p>  <pre> graph TD     A[มหาวิทยาลัยกำหนดแผนระยะเวลาในการประเมิน การสอนของอาจารย์ในแต่ละภาคการศึกษาภาค] --&gt; B[นักศึกษาเข้าประเมิน]     B --&gt; C[อาจารย์รับทราบผลการประเมินโดยนักศึกษา]     C --&gt; D[ดำเนินการจัดทำ มคอ.5 และทวนผลสัมฤทธิ์ (ถ้ามี)]     D --&gt; E{ผลการประเมินโดยนักศึกษา}     E -- ข้อเสนอแนะในการปรับปรุง --&gt; F[มคอ.3 ในรอบการ สอนต่อไป]     E --&gt; G[รายงานผลใน มคอ.7]     </pre> <p>1. ผู้สอนทุกรายวิชาต้องกำกับให้ผู้เรียนประเมินการสอนของตนเองผ่านระบบออนไลน์ มาตรฐานของมหาวิทยาลัย และอธิบายถึงความสำคัญของการประเมินนั้นเพื่อการพัฒนาด้ว น การเรียนการสอนให้มีคุณภาพมากขึ้น โดยระบบการประเมินจะเปิดให้นักศึกษาเข้าประเมินใน สัปดาห์ที่ 8 ของแต่ละภาคการศึกษา และทุกภาคการศึกษาจะมีการวิเคราะห์ผลการศึกษาน ในรูปแบบการประเมินผลการเรียนการสอนในระดับหลักสูตร สาขาวิชา สำนักวิชา และระดับ มหาวิทยาลัยอีกด้วย</p> <p>2. ผู้สอนมีการประเมินผลการจัดการเรียนการสอนของตนเอง ว่ามีประเด็นใดบ้างที่ ควรปรับปรุงโดยพิจารณาจากการสอนในรายวิชาดังกล่าวในครั้งที่ผ่านมาเพื่อนำมาปรับปรุงการ ในการรอบต่อไป เช่น การมอบหมายงานที่เกี่ยวข้องกับประเด็นที่น่าสนใจในปัจจุบัน หรือการนำ กรณีศึกษาที่เกิดขึ้นจริงที่เกี่ยวข้องกับรายวิชา เป็นต้น</p> <p>3. คณะกรรมการบริหารหลักสูตรมีการวิเคราะห์ผลร่วมกันอย่างเป็นทางการและไม่ เป็นทางการ โดยพิจารณาจากประเด็นที่นักศึกษาต้องการความรู้เพิ่มเติม เช่น มีการสำรวจ</p>





ตัวบ่งชี้	ผลการดำเนินงาน
	<p>ความต้องการอบรมความรู้เพิ่มเติมที่นักศึกษาบัณฑิตศึกษาต้องการ และผลสำรวจพบว่า นักศึกษาต้องการมีความรู้ทางด้านสถิติขั้นสูงในรอบการประเมินของปีการศึกษาที่ผ่านมา 2556 และทางหลักสูตรได้มีการเพิ่มเติมประเด็นที่นักศึกษาสนใจไว้ในการสอนในของปีการศึกษา 2557 เช่น รายวิชา 225612 วิธีการเชิงปริมาณ มีการเพิ่มประเด็นความรู้ทางด้านสถิติเพิ่มเติม จากรุ่นปีการศึกษา 2556 มีการเชิญวิทยากรที่มีความเชี่ยวชาญเฉพาะมาบรรยายให้ความรู้เพิ่มเติม เช่น การวิเคราะห์แบบอนุกรมเวลา และ panel data analysis เป็นต้น</p> <p>นอกจากนี้ยังมีการปรับเปลี่ยนลำดับรายวิชาใหม่เพื่อให้เกิดประโยชน์สูงสุดแก่ผู้เรียน เช่น ในรอบปีการศึกษาที่ผ่านมา 2556 รายวิชา 225614 Advanced Research Topics in Modern Management และ รายวิชา 225611 Advanced Management Research กำหนดให้นักศึกษาลงทะเบียนภาคการศึกษา 1/2556 นั้น เปลี่ยนมาให้นักศึกษาลงเรียนในภาค การศึกษาที่ 2/2557 และ 3/2557 ตามลำดับ เนื่องจากต้องการให้ผู้เรียนเข้าใจถึงรายวิชา 225612 วิธีการเชิงปริมาณ ก่อน จึงได้ย้ายรายวิชาวิธีการเชิงปริมาณ ซึ่งเดิมเปิดสอนในภาค การศึกษา 2/2556 มาเปิดภาคการศึกษา 1/2557 แทน ปรากฏว่าจากการสอบถามนักศึกษารุ่น ปี 2557 มีความพึงพอใจมากเพราะสามารถเรียนรายวิชา 225611 Advanced Management Research ได้อย่างเข้าใจ โดยเฉพาะความรู้ทางด้านสถิติขั้นสูง เป็นต้น</p>

ตัวบ่งชี้	ผลการดำเนินงาน
	<p>- การประเมินวิทยานิพนธ์ในระดับดุษฎีบัณฑิต</p> <pre> graph TD     A[คณะกรรมการหลักสูตรวางแผนกำหนดระยะเวลา และวิธีการวัดผลในแต่ละภาคการศึกษา] --&gt; B[นักศึกษาและอาจารย์ที่ปรึกษาดำเนินการกำกับดูแล ในการทำวิทยานิพนธ์]     B --&gt; C[รายงานความก้าวหน้าทุกภาคการศึกษา ผ่านความเห็นชอบของอาจารย์ที่ปรึกษา คณะกรรมการประจำหลักสูตร คณะกรรมการประจำสาขาวิชา และคณะกรรมการสำนักวิชา]     C --&gt; D{ปี 2 ภาค 1}     D --&gt; E[ยังไม่สอบโครงร่าง วิทยานิพนธ์]     E --&gt; B     D --&gt; F[สอบโครงร่างวิทยานิพนธ์ โดยเป็นไปตามข้อบังคับ ของมหาวิทยาลัย]     F --&gt; G{ผลการประเมิน}     G --&gt; H[ผ่าน]     G --&gt; I[ไม่ผ่าน]     H --&gt; J[คณะกรรมการประจำหลักสูตร คณะกรรมการประจำสาขา คณะกรรมการประจำสำนัก พิจารณาผลตามลำดับ]     I --&gt; J     J --&gt; K[ส่งผล ศบค.]     </pre> <p>ในรอบปีการศึกษา 2557 มีนักศึกษาปริญญาเอกเพียง 1 รุ่น คือ รุ่นปีการศึกษา 2556 จำนวน 4 คนเท่านั้นที่ลงทะเบียนวิทยานิพนธ์ เนื่องจากนักศึกษารุ่นนี้เป็นรุ่นแรกของหลักสูตร ซึ่งเปิดปีการศึกษา 2556 เป็นปีแรก ผลการประเมินสรุปได้ดังนี้</p>





5.4 ผลการดำเนินงานตามกรอบมาตรฐานคุณวุฒิ				ผลการดำเนินงานและหลักฐาน
	ดัชนีบ่งชี้ผลการดำเนินงาน(Key Performance Indicators)	เป็นไปตามเกณฑ์	ไม่เป็นไปตามเกณฑ์	
	และ มคอ.4 อย่างน้อยก่อนการเปิดสอนในแต่ละภาคการศึกษาให้ครบทุกรายวิชา			โดยภาค 1 ส่งภายในวันที่ 14/7/57 ภาค 2 วันที่ 2/11/57 และภาค 3 วันที่ 15/3/58
4)	จัดทำรายงานผลการดำเนินการของรายวิชา และรายงานผลการดำเนินการของประสพการณ์ภาคสนาม (ถ้ามี) ตามแบบ มคอ.5 และ มคอ.6 ภายใน 30 วัน หลังสิ้นสุดภาคการศึกษาที่เปิดสอนให้ครบทุกรายวิชา	✓		จัดทำรายงานผลการดำเนินงานตามแบบ มคอ.5 ภายใน 30 วัน หลังสิ้นสุดภาคการศึกษา 1-3/2557 ที่เปิดสอนให้ครบทุกรายวิชาหลังสิ้นภาคการศึกษา โดยภาค 1 ส่งภายในวันที่ 30/11/57 ภาค 2 วันที่ 10/4/58 และภาค 3 วันที่ 5/8/58
5)	จัดทำรายงานผลการดำเนินการของหลักสูตร ตามแบบ มคอ.7 ภายใน 60วัน หลังสิ้นสุดปีการศึกษา	✓		ในปีการศึกษา 2557 ได้จัดทำ มคอ.7 ภายใน 60 วัน หลังสิ้นสุดปีการศึกษา โดยรายงานผลวันที่ 29/7/58
6)	มีการทวนสอบผลสัมฤทธิ์ของนักศึกษาตามมาตรฐานผลการเรียนรู้ที่กำหนดใน มคอ.3 และมคอ.4 (ถ้ามี) อย่างน้อยร้อยละ 25 ของรายวิชาที่เปิดสอนในแต่ละปีการศึกษา	✓		มีการทวนสอบผลสัมฤทธิ์ทางการเรียน (ประชุมเกรด) ในแต่ละภาคการศึกษา มีการพิจารณารายวิชาที่ผลการเรียนไม่เป็นปกติ โดยคณะกรรมการประจำสาขาวิชาและสำนักวิชา
7)	มีการพัฒนา/ปรับปรุงการจัดการเรียนการสอน กลยุทธ์การสอน หรือ การประเมินผลการเรียนรู้ จากผลการประเมินการดำเนินงานที่รายงานใน มคอ.7 ปีที่แล้ว		✗	ในปีการศึกษา 2557 หลักสูตรไม่มีการพัฒนา/ปรับปรุงการจัดการเรียนการสอน กลยุทธ์การสอน หรือ การประเมินผลการเรียนรู้ จากผลการประเมินการดำเนินงานที่รายงานใน มคอ.7 ปีที่แล้ว
8)	อาจารย์ใหม่ (ถ้ามี) ทุกคน ได้รับการปฐมนิเทศหรือคำแนะนำด้านการจัดการเรียนการสอน	-		ไม่ขอรับการประเมิน เนื่องจากไม่มีอาจารย์ใหม่ในปีการศึกษา 2557
9)	อาจารย์ประจำหลักสูตรทุกคนได้รับการพัฒนาทางวิชาการ และ/หรือ วิชาชีพ อย่างน้อยปีละหนึ่งครั้ง	✓		อาจารย์ประจำหลักสูตรทุกคนได้รับการพัฒนาทางวิชาการ และ/หรือวิชาชีพ อย่างน้อยปีละหนึ่งครั้ง ตามหัวข้อกิจกรรมการพัฒนาวิชาชีพของอาจารย์และบุคลากรสายสนับสนุน
10)	จำนวนบุคลากรสนับสนุนการเรียนการสอน (ถ้ามี) ได้รับการพัฒนา	✓		บุคลากรสนับสนุนการเรียนการสอน ได้รับการพัฒนาวิชาการ และ/หรือวิชาชีพตามหัวข้อ



5.4 ผลการดำเนินงานตามกรอบมาตรฐานคุณวุฒิ				ผลการดำเนินงานและหลักฐาน
	ดัชนีบ่งชี้ผลการดำเนินงาน(Key Performance Indicators)	เป็นไปตามเกณฑ์	ไม่เป็นไปตามเกณฑ์	
	วิชาการ และ/หรือวิชาชีพ ไม่น้อยกว่าร้อยละ 50 ต่อปี			กิจกรรมการพัฒนาวิชาชีพของอาจารย์และบุคลากรสายสนับสนุน
11)	ระดับความพึงพอใจของนักศึกษาปีสุดท้าย/บัณฑิตใหม่ที่มีต่อคุณภาพหลักสูตร เฉลี่ยไม่น้อยกว่า 3.5 จากคะแนนเต็ม 5.0	-		ไม่ขอรับการประเมิน เนื่องจากเป็นหลักสูตรเปิดใหม่ได้เพียง 2 ปี จึงยังไม่มีสำเร็จการศึกษา (ซึ่งระยะเวลาการสำเร็จการศึกษาตามหลักสูตร 3 ปี)
12)	ระดับความพึงพอใจของผู้ใช้บัณฑิตที่มีต่อบัณฑิตใหม่ เฉลี่ยไม่น้อยกว่า 3.5 จากคะแนนเต็ม 5.0 (ยังไม่มีบัณฑิต)	-		ไม่ขอรับการประเมิน เนื่องจากเป็นหลักสูตรเปิดใหม่ได้เพียง 2 ปี จึงยังไม่มีสำเร็จการศึกษา (ซึ่งระยะเวลาการสำเร็จการศึกษาตามหลักสูตร 3 ปี)
รวมตัวบ่งชี้ในปี		9		
จำนวนตัวบ่งชี้ที่ดำเนินการผ่านเฉพาะตัวบ่งชี้ที่ 1-5		5		
ร้อยละของตัวบ่งชี้ที่ 1-5		100.00		
จำนวนตัวบ่งชี้ในปีที่ดำเนินการผ่าน		8		
ร้อยละของตัวบ่งชี้ทั้งหมดในปี		88.89		

#### การวิเคราะห์รายวิชาที่มีผลการเรียนไม่ปกติ

รหัส ชื่อวิชา	ภาคการศึกษา	ความผิดปกติ	การตรวจสอบ	เหตุที่ทำให้ผิดปกติ	มาตรการแก้ไข
ไม่มี					

#### รายวิชาที่ไม่ได้เปิดสอนในปีการศึกษา

รหัส ชื่อวิชา	ภาคการศึกษา	เหตุผลที่ไม่เปิดสอน	มาตรการที่ดำเนินการ
ไม่มี			



### คุณภาพของการสอน

การประเมินรายวิชาที่เปิดสอนในปีที่รายงาน

รายวิชาที่มีการประเมินคุณภาพการสอน และแผนการปรับปรุงจากผลการประเมิน

รหัส ชื่อวิชา	ภาค การศึกษา	ผลการประเมิน โดยนักศึกษา (ระดับที่ได้รับการ ประเมิน)		แผนการปรับปรุง
		มี	ไม่มี	
225612 Quantitive Methods	1/2557	3.514/4		
225613 Qualitative Methods	2/2557		-	แจ้งให้นักศึกษาเข้าประเมิน
225614 Advanced Topics in Modern Management	2/2557		-	แจ้งให้นักศึกษาเข้าประเมิน
225611 Advance Management Research	3/2557		-	แจ้งให้นักศึกษาเข้าประเมิน
225615 Doctoral Seminar in Advanced Management	3/2557	3.530/4		

ผลการประเมินคุณภาพการสอนโดยรวม

ระดับดีมาก

ประสิทธิผลของกลยุทธ์การสอน

มาตรฐานผลการเรียนรู้	สรุปข้อคิดเห็นของผู้สอน และ ข้อมูลป้อนกลับจากแหล่งต่าง ๆ	แนวทางแก้ไขปรับปรุง
คุณธรรมจริยธรรม	ผลการประชุมในกลุ่มผู้สอนพบว่า ผู้เรียนมีข้อจำกัดสำคัญในด้านทักษะ การวิเคราะห์เชิงตัวเลข (สถิติ พื้นฐาน) และทักษะด้าน ภาษาอังกฤษ	กำหนดให้เรียนวิชาสถิติ เพื่อปรับพื้นฐาน และหา แนวทางพัฒนาทักษะด้าน ภาษา เช่น อาจจัดหาผู้สอน ชาวต่างประเทศ หรือรับ สมัครผู้เรียนชาว ต่างประเทศ
ความรู้		
ทักษะทางปัญญา		
ทักษะความสัมพันธ์ระหว่างบุคคลและ ความรับผิดชอบ		
ทักษะการวิเคราะห์เชิงตัวเลข การ สื่อสารและการใช้เทคโนโลยีสารสนเทศ		

การปฐมนิเทศอาจารย์ใหม่ -ไม่มีอาจารย์ใหม่ในปีการศึกษา 2557-

กิจกรรมการพัฒนาวิชาชีพของอาจารย์และบุคลากรสายสนับสนุน

กิจกรรมที่จัดหรือเข้าร่วม	จำนวน		สรุปข้อคิดเห็น และประโยชน์ ที่ผู้เข้าร่วมกิจกรรมได้รับ
	อาจารย์	บุคลากรสาย สนับสนุน	
อบรมสัมมนา งาน ECHELON Thailand 2014 ระหว่างวันที่ 18-19 กันยายน 2557 ณ จุฬาลงกรณ์มหาวิทยาลัย	อ. ดร.มัลลิกา สังข์สนิท		ได้ประสบการณ์การพัฒนา ผู้ประกอบการธุรกิจเทคโนโลยี การ สร้าง Ecosystem และได้ Network ในวิชาชีพ
กิจกรรม “หลักสูตรการบริหารเทคโนโลยีและ การจัดการองค์การนวัตกรรม” เมื่อวันที่ 1 ตุลาคม 2557 ณ โรงแรมพลาซ่า แอทธินี รอยัล เมอริเดียน จัดโดย สมาคมการจัดการธุรกิจแห่ง ประเทศไทย	อ. ดร.มัลลิกา สังข์สนิท		ได้แนวทางการสร้าง Ecosystem เพื่อพัฒนาผู้ประกอบการธุรกิจ เทคโนโลยี และการสร้างความ ร่วมมืออย่างเป็นรูปธรรม
อบรมหลักสูตร การพัฒนาผู้ประกอบการฐาน นวัตกรรม (STI Innovation Fellowship) ณ UCLA Extension, Los Angeles, USA ระหว่างวันที่ 11-18 ตุลาคม 2557	อ. ดร.มัลลิกา สังข์สนิท		ได้ความรู้และแนวทางการพัฒนา ผู้ประกอบการฐานนวัตกรรมอย่าง เป็นระบบ
การสัมมนาเชิงปฏิบัติการภายใต้หัวข้อ School for Social Entrepreneur ระหว่างวันที่ 17- 20 ธันวาคม 2557 ณ โรงแรมปาร์คพลาซ่า กรุงเทพฯ จัดโดยสำนักงานส่งเสริมกิจการ เพื่อสังคมแห่งชาติ	อ. ดร.มัลลิกา สังข์สนิท		ได้ความรู้และแนวทางการพัฒนา ผู้ประกอบการเพื่อสังคมที่เน้นการ ปฏิบัติจริงและการใช้ Mentor ของ UK
การประชุมเชิงปฏิบัติการแนวทางการ ดำเนินงานยุทธศาสตร์การสร้างพันธมิตร กับองค์กรชุมชนของมหาวิทยาลัยเทคโนโลยีสุร นารี ณ โครงการพัฒนาดอยตุง จ.เชียงราย และ มหาวิทยาลัยพะเยา ระหว่างวันที่ 6 – 9 มกราคม 2558 จัดโดยมหาวิทยาลัยเทคโนโลยี สุรนารี	ผศ.ดร.กาญจนา สุคันธสิริกุล		ได้แรงบันดาลใจและแนวทางการ สร้างกิจกรรมในโครงการพันธกิจ สัมพันธ์กับองค์กรชุมชนของ มหาวิทยาลัยต่อไป
Workshop เทคนิคการวิจัยหัวข้อ "Qualitative Research : Conducting Case Study & Interviews" โดย ผศ.ดร.กรรณิการ์ ลีลาปัญญาเลิศ College of Management ม.มหิดล วันที่ 30 มกราคม 58 ณ	อาจารย์ประจำ หลักสูตร		เพิ่มศักยภาพการวิจัยแก่ คณาจารย์และนศ.บัณฑิตศึกษา



มหาวิทยาลัยเทคโนโลยีสุรนารี จัดโดย สาขาวิชาเทคโนโลยีการจัดการ			
การเสวนา เรื่อง "Global Entrepreneurship & Development Index" ระหว่างวันที่ 2-3 กุมภาพันธ์ 2558 ณ โรงแรมพลาซ่า แอทธินี กรุงเทพฯ อะ รอยัล เมอริเดียน จัดโดยสมาคมการจัดการธุรกิจแห่งประเทศไทย	อ. ดร.มัลลิกา สังข์สนิท		ได้ทราบแนวทางประเมินสถานการณ์การพัฒนาผู้ประกอบการธุรกิจเทคโนโลยีของ UK และการประยุกต์ใช้ในประเทศไทย และการสร้างความร่วมมือ
Workshop หัวข้อ "Social Impact Assessment (SIA) & Social Return on Investment (SROI)" โดย อ.ภัทรพร แยม ละออ กก.ผจก. บริษัท ป่าสาละ จก. วันที่ 22 กุมภาพันธ์ .2558 อาคารวิชาการ มหาวิทยาลัยเทคโนโลยีสุรนารี จัดโดย สาขาวิชาเทคโนโลยีการจัดการ	อ.ดร.สรียา วิจิตรเสถียร		พัฒนาความรู้และทราบแนวทางการวัด SIA & SROI ของกิจการเพื่อสังคม
การอบรมหลักสูตรผู้ประเมินคุณภาพการศึกษาภายใน ระดับคณะและสถาบัน ในวันที่ 15 พฤษภาคม 2558 ณ โรงแรมเซ็นทารา จังหวัดขอนแก่น จัดโดยสำนักงานคณะกรรมการอุดมศึกษาแห่งชาติ	รศ.ดร.ขวัญกมล ดอนขวา		ได้ทราบแนวทางและวิธีการประเมินคุณภาพการศึกษาภายในระดับคณะและสถาบัน
การอบรมเทคนิคการวิจัยหัวข้อ "Time Series Data Analysis" & "Panel Data Analysis" ศาสตราจารย์ ดร.ไพโรจน์ สัตยธรรม ศาสตราจารย์ประจำสาขาวิชาคณิตศาสตร์ สำนักวิชาวิทยาศาสตร์ มทส. ซึ่งมีความเชี่ยวชาญด้านคณิตศาสตร์ประยุกต์(การเงิน& ประกันภัย) วันที่ 25-26 มิถุนายน 2558 ณ ห้องประชุม 1 อาคารวิชาการ 1 มหาวิทยาลัยเทคโนโลยีสุรนารี จัดโดย สาขาวิชาเทคโนโลยีการจัดการ	รศ.ดร.ขวัญกมล ดอนขวา		เพิ่มศักยภาพการวิจัยแก่คณาจารย์และนศ.บัณฑิตศึกษา
การประชุมวิชาการวิจัยระดับชาติสำหรับบุคลากรสายสนับสนุนวิชาการในสถาบันอุดมศึกษา ครั้งที่ 7 "ปีบทองวิชาการ' 58 : พัฒนาคมนพัฒนางานสมานสามัคคี ผลงานดี มีคุณธรรม" วันที่ 2-3 เมษายน 2558 จัดโดยสำนักวิชาวิศวกรรมศาสตร์ มหาวิทยาลัยเทคโนโลยีสุรนารี		นางรุ่งนารี ชิดโคกกรวด	พัฒนาความรู้และทราบแนวทางการดำเนินงานวิจัยเพื่อสนับสนุนงานวิชาการ



## หมวดที่ 6 การบริหารหลักสูตร

### การบริหารหลักสูตร

ปัญหาในการบริหารหลักสูตร	ผลกระทบของปัญหาต่อสัมฤทธิ์ผลตามวัตถุประสงค์ของหลักสูตร	แนวทางการป้องกันและแก้ไข ปัญหาในอนาคต
1. ทักษะภาษาอังกฤษของนักศึกษายังไม่เพียงพอ	นักศึกษามีปัญหาในการอ่าน Text Book และ Article ทางวิชาการ	-กระตุ้นให้นักศึกษาพัฒนาทักษะภาษาด้วยตนเองจากทรัพยากรและการอบรมพิเศษที่มทส.จัดให้ -จัดหาผู้สอนชาวต่างประเทศมาสอนเพื่อให้นักศึกษามีโอกาสฝึกภาษาอย่างเป็นธรรมชาติ
2. บางรายวิชายังขาดผู้สอนที่อยู่ในศาสตร์ทางการจัดการ เช่น วิธีวิจัยเชิงคุณภาพ	การอธิบาย ยกตัวอย่างหรือการมอบหมายงานจะเป็นบริบทในศาสตร์อื่น	-ติดต่ออาจารย์พิเศษที่อยู่ในศาสตร์การจัดการ -พัฒนาอาจารย์ของสาขาเป็นผู้สอนในอนาคต
3. นักศึกษาจบปริญญาโทมาจากหลากหลายศาสตร์และบางคนจบมานานพอสมควร	นักศึกษามีความรู้ทางศาสตร์การจัดการไม่เท่ากัน ไม่สามารถมองเชิงกลยุทธ์ได้และบางส่วนความรู้ล้าสมัย	-กำหนดให้เรียนวิชาการจัดการเชิงกลยุทธ์ เพื่อปรับความรู้ด้านการจัดการสมัยใหม่

สิ่งสนับสนุนการเรียนรู้

ตัวบ่งชี้	ผลการดำเนินงาน
<p>6.1 สิ่งสนับสนุนการเรียนรู้</p>	<p>6.1 สิ่งสนับสนุนการเรียนรู้</p> <p>(1) ด้านระบบการดำเนินงานของสาขาวิชา/สำนักวิชา/สถาบันโดยมีส่วนร่วมของอาจารย์ประจำหลักสูตรเพื่อให้มีสิ่งสนับสนุนการเรียนรู้</p> <ul style="list-style-type: none"> <li>- จัดทำเอกสารประกอบการเรียนการสอนและเผยแพร่ผ่านระบบ Moodle ซึ่งเป็นช่องทางในการจัดการเรียนผ่านระบบออนไลน์ ของทางมหาวิทยาลัย เพื่อสนับสนุนการเรียนรู้ของนักศึกษา</li> <li>- จัดหาซอฟต์แวร์ที่สนับสนุนการทำวิทยานิพนธ์ของนักศึกษา</li> </ul> <p>(2) ด้านจำนวนที่สิ่งสนับสนุนการเรียนรู้ที่เพียงพอและเหมาะสมต่อการจัดการเรียนการสอน</p>





หมวดที่ 7 ข้อคิดเห็น และข้อเสนอแนะเกี่ยวกับคุณภาพหลักสูตรจากผู้ประเมิน

ข้อคิดเห็นหรือสาระจากผู้ประเมิน	ความเห็นของผู้รับผิดชอบหลักสูตร	การนำไปดำเนินการวางแผนหรือปรับปรุงหลักสูตร

สรุปการประเมินหลักสูตร

การประเมินจากผู้สำเร็จการศึกษา (รายงานตามปีที่สำรวจ) วันที่สำรวจ ยังไม่มีผู้สำเร็จการศึกษา

ข้อวิพากษ์ที่สำคัญจากผลการประเมิน	ข้อคิดเห็นของคณาจารย์ต่อผลการประเมิน
ข้อเสนอการเปลี่ยนแปลงในหลักสูตรจากผลการประเมิน .....	

การประเมินจากผู้มีส่วนเกี่ยวข้อง (ผู้ใช้บัณฑิต) ยังไม่มีผู้สำเร็จการศึกษา

กระบวนการประเมิน .....	
ข้อวิพากษ์ที่สำคัญจากผลการประเมิน	ข้อคิดเห็นของคณาจารย์ต่อผลการประเมิน
ข้อเสนอการเปลี่ยนแปลงในหลักสูตรจากผลการประเมิน .....	

### หมวดที่ 7 แผนการดำเนินการเพื่อพัฒนาหลักสูตร

#### ความก้าวหน้าของการดำเนินงานตามแผนที่เสนอในรายงานของปีที่ผ่านมา

แผนดำเนินการ	กำหนดเวลาที่แล้วเสร็จ	ผู้รับผิดชอบ	ความสำเร็จของแผน/เหตุผลที่ไม่สามารถดำเนินการได้สำเร็จ
1.ปรับแผนการเรียนและการจัดวางรายวิชาให้เหมาะสมยิ่งขึ้น	ปีการศึกษา 2557	อาจารย์ประจำ	ดำเนินการสำเร็จโดย -ขยายวิชาวิธีวิจัยเชิงปริมาณเป็น 2 ภาค -การปรับเปลี่ยนลำดับรายวิชาใหม่เพื่อให้เกิดประโยชน์สูงสุดแก่ผู้เรียน ได้แก่ รายวิชา 225614 Advanced Research Topics in Modern Management และรายวิชา 225611 Advanced Management Research ปรับจากเดิมภาค 1/2556 มาให้นักศึกษาลงเรียนในภาค 2/2557 และ 3/2557 ตามลำดับ -เพื่อให้ผู้เรียนเข้าใจถึงรายวิชา 225612 วิธีการเชิงปริมาณ ก่อน จึงได้ย้ายรายวิชาวิธีการเชิงปริมาณ จากภาค 2/2556 มาภาค 1/2557 แทน ปรากฏว่าจากการสอบถามนักศึกษารุ่นปี 2557 มีความพึงพอใจมากเพราะสามารถเรียนรายวิชา 225611 Advanced Management Research ได้อย่างเข้าใจ โดยเฉพาะความรู้ทางด้านสถิติขั้นสูง เป็นต้น -ย้ายการเปิดรายวิชาการอ่านและเขียนเชิงวิชาการฯ ไปปีการศึกษา 2558 เพื่อให้นักศึกษามีหัวข้อโครงงานวิจัยฯก่อน
2.เพิ่มพูนความรู้และทักษะการวิจัยที่หลากหลายให้นักศึกษา	ปีการศึกษา 2557	อาจารย์ประจำ	ดำเนินการสำเร็จโดย -นักศึกษาไปร่วมอบรมเทคนิคการวิจัยในหัวข้อต่างๆกับหน่วยงานภายนอก เช่น วช. สกว. -สาขาฯ จัดอบรมหัวข้อวิจัยเพิ่มเติม ตามความสนใจเฉพาะของนักศึกษา
3.การปรับความรู้ในศาสตร์การจัดการที่ทันสมัยและบูรณาการ	ปีการศึกษา 2557	อาจารย์ประจำ	ดำเนินการสำเร็จโดย -กำหนดให้เรียนวิชาการจัดการเชิงกลยุทธ์ เพื่อปรับความรู้ด้านการจัดการสมัยใหม่

### ข้อเสนอในการพัฒนาหลักสูตร

1. ข้อเสนอในการปรับโครงสร้างหลักสูตร (จำนวนหน่วยกิต รายวิชาแกน รายวิชาเลือกฯ)  
-ไม่มี-
2. ข้อเสนอในการเปลี่ยนแปลงรายวิชา (การเปลี่ยนแปลง เพิ่มหรือลดเนื้อหาในรายวิชา การเปลี่ยนแปลงวิธีการสอนและการประเมินสัมฤทธิผลรายวิชาฯ)
  - เพิ่มรายวิชาที่ปรับพื้นฐานความรู้ด้านการจัดการที่ทันสมัย
3. กิจกรรมการพัฒนาคณาจารย์และบุคลากรสายสนับสนุน
  - ปีการศึกษา 2558 สนับสนุนคณาจารย์ อบรมสัมมนานำเสนอผลงานทางวิชาการทั้งในและต่างประเทศ เทคนิคการวิจัยขั้นสูง และการสัมมนาติดตามความก้าวหน้าในวิชาชีพที่จัดโดยองค์กรทางวิชาชีพ
  - สนับสนุนบุคลากร อบรมสัมมนาเทคนิคการจัดการความรู้เพื่อรวบรวมแนวปฏิบัติที่ดีในการจัดการกระบวนการต่างๆในการทำงานเกี่ยวกับบัณฑิตศึกษา

### แผนปฏิบัติการใหม่สำหรับปี 2558

ระบุแผนการปฏิบัติการแต่ละแผน วันที่คาดว่าจะสิ้นสุดแผน และผู้รับผิดชอบ

แผนดำเนินการ	กำหนดเวลาที่แล้วเสร็จ	ผู้รับผิดชอบ
1.การพัฒนาทักษะภาษาอังกฤษให้นักศึกษา	ปีการศึกษา 2558	อาจารย์ประจำฯ
2.การจัดหาอาจารย์พิเศษที่ตรงศาสตร์	ปีการศึกษา 2558	อาจารย์ประจำฯ
3.การพัฒนาอาจารย์ของสาขาให้สอนร่วมกับอาจารย์พิเศษ	ปีการศึกษา 2559	อาจารย์ประจำฯ



อาจารย์ผู้รับผิดชอบหลักสูตรคนที่ 1 : รองศาสตราจารย์.ดร. ขวัญกมล ดอนขวา

ลายเซ็น :  วันที่รายงาน : 29 กรกฎาคม 2558

อาจารย์ผู้รับผิดชอบหลักสูตรคนที่ 2 : ผู้ช่วยศาสตราจารย์.ดร.สุนิตยา เกื่อนนาดี

ลายเซ็น :  วันที่รายงาน : 29 กรกฎาคม 2558

อาจารย์ผู้รับผิดชอบหลักสูตรคนที่ 3 : ผู้ช่วยศาสตราจารย์.ดร.กาญจนา สุค์ณธสิริกุล

ลายเซ็น :  วันที่รายงาน : 29 กรกฎาคม 2558

อาจารย์ผู้รับผิดชอบหลักสูตรคนที่ 4 : อาจารย์ ดร.มัลลิกา สังข์สนิท

ลายเซ็น :  วันที่รายงาน : 29 กรกฎาคม 2558

อาจารย์ผู้รับผิดชอบหลักสูตรคนที่ 5 : อาจารย์ ดร.สรียา วิจิตรเสถียร

ลายเซ็น :  วันที่รายงาน : 29 กรกฎาคม 2558

เห็นชอบโดย : อาจารย์รัชฎาพร วิสุทธากร (หัวหน้าสาขาวิชาเทคโนโลยีการจัดการ)

ลายเซ็น :  วันที่รายงาน : 29 กรกฎาคม 2558

เห็นชอบโดย : อ. ดร.พีรศักดิ์ สิริโยธิน (คณบดีสำนักวิชาเทคโนโลยีสังคม)

ลายเซ็น :  วันที่รายงาน : 3 สิงหาคม 2558



## เอกสารประกอบรายงาน

1. สำเนารายงานรายวิชาทุกวิชา
2. วิธีการให้คะแนนตามกำหนดเกณฑ์มาตรฐานที่ใช้ในการประเมิน
3. ประสิทธิภาพสอนและการทำวิจัย ของอาจารย์ผู้สอน อาจารย์ที่ปรึกษาวิทยานิพนธ์หลัก อาจารย์ที่ปรึกษาวิทยานิพนธ์ร่วม อาจารย์ผู้สอบวิทยานิพนธ์
4. ผลงานทางวิชาการ และงานสร้างสรรค์ของอาจารย์ประจำหลักสูตร อาจารย์ผู้สอน
5. ภาระงานอาจารย์ที่ปรึกษาวิทยานิพนธ์



ภาคผนวก

## ภาคผนวก 1

สำเนาคำสั่งมหาวิทยาลัยเทคโนโลยีสุรนารี ที่ 796/2558 ลงวันที่ 24 กรกฎาคม 2558

เรื่อง แต่งตั้งคณะกรรมการประเมินคุณภาพการศึกษาภายในระดับหลักสูตร

สำนักวิชาเทคโนโลยีสังคม มหาวิทยาลัยเทคโนโลยีสุรนารี ปีการศึกษา 2557

## ภาคผนวก 2

กำหนดการประเมินคุณภาพการศึกษาภายในระดับหลักสูตร  
สำนักวิชาเทคโนโลยีสังคม มหาวิทยาลัยเทคโนโลยีสุรนารี ปีการศึกษา 2557  
ระหว่างวันที่ 20-21 สิงหาคม 2558